

申請宿舍床位須知

一、宿舍簡介

(一) 本校學生宿舍區分為校內第一宿舍及校外第二、三、四宿舍。

- 1、學生第一宿舍為 11 樓層之雙十字漸層式建築，計有四人冷氣套房、八人冷氣套房 2 種房型。第一宿舍 1 樓設有交誼廳、餐廳、便利超商、洗衣坊、烹飪室、提款機、自動化繳費機、自動體外心臟電擊去顫器(AED)及各寢室信箱等，提供學生便利的生活環境。
- 2、學生第二宿舍位於校外霧峰區草湖路、振興街口，地址為「台中市霧峰區草湖路 62 號之 1」，近中正路商圈。為維護學生行車安全，安排付費接駁專車，便利上、下課往返。第二宿舍為雙人冷氣套房。另有視聽室、健身房、洗衣坊、烹飪室、機車停車場等設施。
- 3、學生第三宿舍位於校外吉峰國小旁，地址為「台中市霧峰區民生路 391 巷 17 號」，計有單人冷氣套房(限研究所)、雙人冷氣套房(限研究所)、三人冷氣套房(限男生)、四人冷氣套房(限女生)。另有交誼廳、洗衣坊、烹飪室、機車停車場等設施。
- 4、學生第四宿舍鄰近本校約 800 公尺，地址為「台中市霧峰區吉峰東路 73 巷 12 之 16 號」，均為雙人冷氣套房。

(二) 打造安全、優質的住宿環境

學生第一、二、三、四宿舍皆設置宿舍輔導老師及保全人員，提供 24 小時全天候服務。另由住宿服務組輔導成立「住宿生生活自治會」及「租屋服務委員會」，以學生自治管理方式，培育學生自主學習，推行各項服務工作。

(三) 最佳的生活輔導與管理

為確實掌握住宿狀況，住宿生須接受點名，若外宿須填寫外宿單；對於學生異常外宿、遲歸等情形，以信件或電話分別與導師、系主任及家長聯繫，使能了解在校住宿情形，俾利共同輔導。

二、申請資格

- (一) 因床位有限，以戶籍地址區分四技日間部新生抽籤分配床位順序，第一順位為離島保障生（符合離島學生就讀獎助辦法者）、第二順位為桃園（含）以北，台南（含）以南及東部、離島縣市者，第三順位為設籍新竹縣市、嘉義縣市者，第四順位為設籍苗栗縣、雲林縣者，第五順位為設籍台中市、彰化縣、南投縣者。
- (二) 第三宿舍單人冷氣套房及雙人冷氣套房，僅供研究所新生申請。
- (三) 轉學新生不符本階段申請資格。

三、申請方式

本校學生宿舍床位採網路自願申請並公開由電腦抽籤，有意申請者請自民國 110 年 8 月 4 日(星期三)上午 9 時起進入【學生資訊系統】→「其他」→「住宿申請系統」登錄系統申請宿舍，或可至本校首頁「行政單位」之「學生事務處」→「住宿服務組」→「校內資源 / 學生宿舍申請系統」登入。(8 月 19 日(星期四) 24 時關閉床位申請系統)。

四、床位抽籤與分配

為求公正、公平，一切床位抽籤及分配作業，均由本校住宿服務組依相關規定公開辦理。電腦抽籤作業訂於 110 年 8 月 25 日(星期三)上午 10 時，110 年 8 月 26 日(星期四)上午 10 時公告正取及候補名單，個人可至【學生資訊系統】查詢。正取者，應於規定期限辦理繳納住宿保證金及住宿費，逾期者，恕不保留床位並依候補順位依序遞補。各寢室住宿名單於 110 年 9 月 1 日(星期三)上午 10 時公告，可利用本校【學生資訊系統】輸入學號查詢。

五、繳費方式

(一) 未辦理就學貸款者之繳費方式如下：

1、列印「住宿費」及「住宿保證金」繳費單

8月26日(星期四)上午10時於本校首頁公告正取及候補名單，正取者應於9月2日(星期四)至9月10日(星期五)進入本校「【學生資訊系統】-學雜費專區」，點選【學雜費繳費單補印】→進入【第一銀行學雜費入口網】→請輸入學制：大專院校；學校名稱：朝陽科技大學→再輸入【學號】→分別點選「住宿費」及「住宿保證金」繳費單列印。

2、繳納「住宿費」及「住宿保證金」

於9月2日(星期四)至9月10日(星期五)持繳費單至第一銀行各分行及郵局(免手續費)，或各銀行、自動櫃員機(ATM)、7-11、全家、萊爾富、OK等便利商店繳費，或以信用卡刷卡方式繳交。

(二) 已辦理就學貸款者之繳費方式如下：

1、列印並繳納「住宿保證金」

8月26日(星期四)上午10時於本校首頁公告正取及候補名單，正取者應於9月2日(星期四)至9月10日(星期五)進入本校「學生資訊系統-學雜費專區」，點選【學雜費繳費單補印】→進入【第一銀行學雜費入口網】→請輸入學制：大專院校；學校名稱：朝陽科技大學→再輸入【學號】→點選「住宿保證金」繳費單列印。並於9月10日(星期五)前持繳費單至第一銀行各分行及郵局(免手續費)，或各銀行、自動櫃員機(ATM)、7-11、全家、萊爾富、OK等便利商店繳費，或以信用卡刷卡方式繳交。

2、如應繳費用(學雜費加住宿費)大於就學貸款金額，須列印差額繳費單及繳納差額。請於9月2日(星期四)至9月10日(星期五)進入本校「學生資訊系統-學雜費專區」，點選【學雜費繳費單補印】→進入【第一銀行學雜費入口網】→請輸入學制：大專院校；學校名稱：朝陽科技大學→再輸入【學號】→點選「學雜費補收差額繳費單」列印。並於9月10日(星期五)前持繳費單至第一銀行各分行及郵局(免手續費)，或各銀行、自動櫃員機(ATM)、7-11、全家、萊爾富、OK等便利商店繳費，或以信用卡刷卡方式繳交。

3、新生住宿費之可貸金額先以19,800元列計，俟住宿名單確定後，依實際住宿金額計算；若貸款金額超出最高可貸金額，則應至臺灣銀行更改金額。

4、若已辦理就學貸款(含有住宿費貸款)但未獲分配床位之退費，俟財稅中心查核家庭年所得(約期中考後)，統一辦理退費。

六、低收入戶優惠辦法

新生凡符合低收入戶(須出具縣、市政府核定低收入戶證明，不含村里長證明)，於110年8月18日(星期三)下午5時前，傳真(04)2333-2410「低收入戶證明文件」及「床位申請表」至住宿服務組。(床位申請表請至本校首頁「行政單位」之「學生事務處」→「住宿服務組」→「表格下載」下載。並以電話確認住宿服務組是否已收到文件，得優先分配於校內第一宿舍八人房。於辦理進住宿舍時，持「低收入戶正本文件」、「全戶戶籍謄本(3個月內)」及「住宿繳費收據正本」，至住宿服務組辦理優惠申請，俟學校依行政作業核定後辦理住宿費退費，同時須在審核通過後依教育部規定於該學期完成50小時生活服務學習，始得繼續申請下學期優惠。

七、中低收入戶申請優先住宿

新生凡符合中低收入戶(須出具縣、市政府核定中低收入戶證明，不含村里長證明)，於110年8月18日(星期三)下午5時前，傳真(04)2333-2410「中低收入戶證明文件」及「床位申請表」至住宿服務組。(床位申請表請至本校首頁「行政單位」之「學生事務處」→「住宿服務

組」→「表格下載」下載。並以電話確認住宿服務組是否已收到文件，將依申請志願優先分配床位。

八、聯絡方式

住宿服務組 (04) 2332-3000 分機 5087 傳真電話 : (04) 2333-2410

學生第一宿舍 (04) 2332-3000 分機 5082 ~ 5087

學生第二宿舍 (04) 2330-8419 分機 8002、8003

學生第三宿舍 (04) 2332-3000 分機 2201、2202

學生第四宿舍 (04) 2330-3553

九、進住須知

新生進住宿舍請於 110 年 9 月 10 日至 12 日 (星期五至星期日)，每日上午 8 時起至下午 5 時止，新生進住當日須繳驗繳費單及保證金收據、一寸證件照片兩張及住宿同意書 (住宿同意書可於申請宿舍床位時列印或住服組網頁表格下載中列印)，分別至第一、二、三、四宿舍辦理報到手續。住宿期限為一學年，非因特殊原因 (如休、退學)，中途不受理退宿。

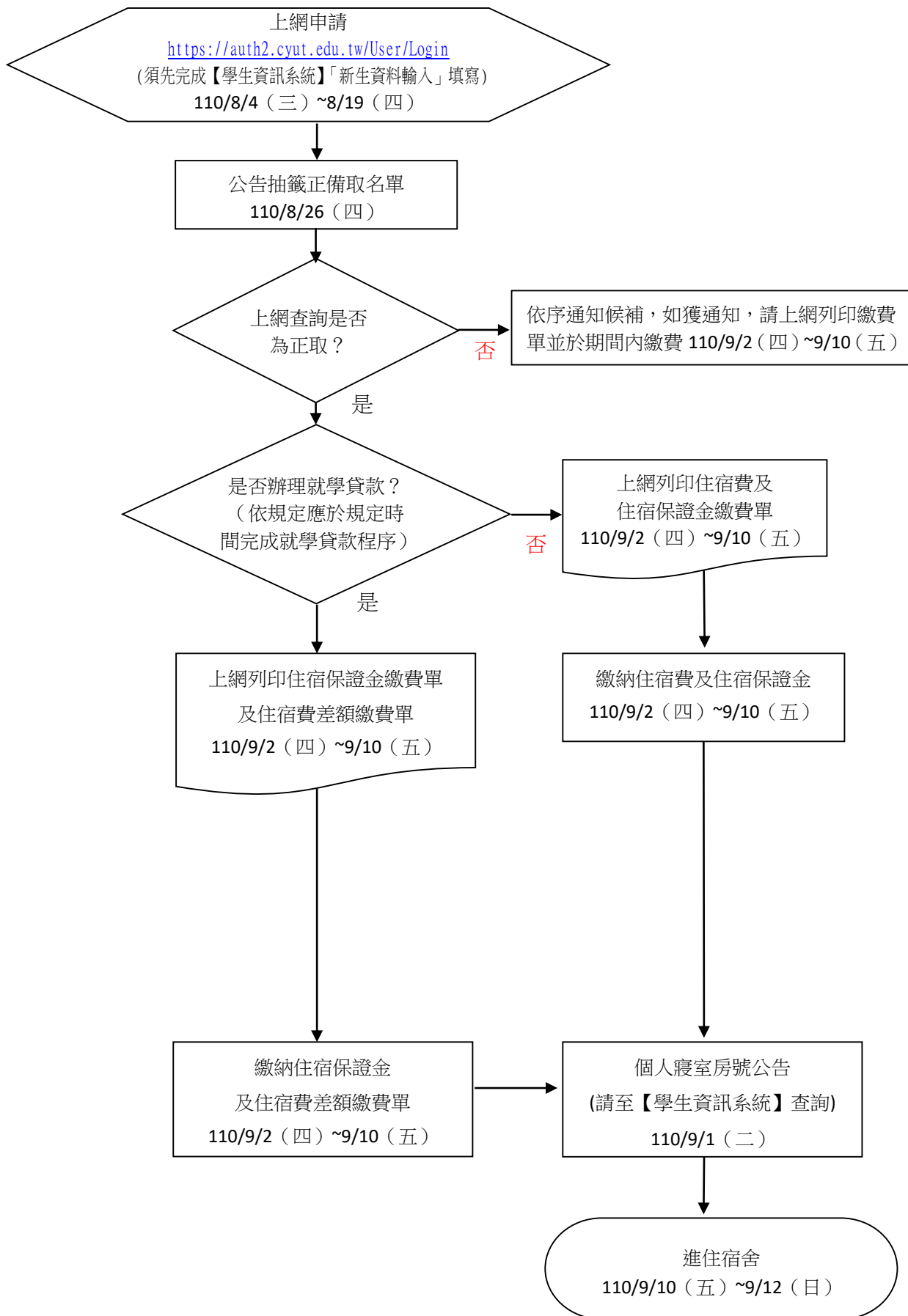
十、租屋賃居資訊

為便利未抽到床位同學住宿需求，可至本校學務處住宿服務組網頁「校外連結」→「Formosa 雲端租屋生活網」查詢有關校外租屋處所資訊。網址：<https://house.nfu.edu.tw/CYUT> (建議使用 google 瀏覽器)；另，本校學務處住宿服務組預於民國 110 年 9 月上旬舉辦租屋博覽會，詳細日期另行公告。

十一、附則

- (一) 住宿床位保證金係做為確認床位預留之用，如繳納後不進住者或學期中退宿者，該項保證金恕不退還。住宿床位保證金於進住後，轉為住宿保證金，於學年結束離宿驗收後無息退還。
- (二) 欲申請第二、三、四宿舍機車停車位者，請攜帶駕照、行照於進住日至第二、三、四宿舍辦理登記抽籤。第二、三、四宿舍僅提供機車停車位，但不負保管責任。
- (三) 本校學生宿舍為無菸宿舍，寢室內禁止抽菸，無法配合者申請時請慎重考慮。
- (四) 本校宿舍禁養寵物 (例如：貓狗、鼠類、鳥類、兔子、魚、爬蟲類等動物)，以維護公共衛生。寢室內嚴禁攜帶耗電量大之電器用品 (如電冰箱、電磁爐、電視、洗衣機、脫水機、烤麵包機、烤箱、微波爐、電湯匙、電火鍋、電鍋、電子鍋等)，俾防止火災發生。寢具 (被枕、床墊、床單)、清潔打掃用品、檯燈及個人電風扇須自備。
- (五) 申請獲准寢室床位者，住宿期間為 1 學年 (即兩學期)。住宿期間不含寒、暑假，寒、暑假需住宿者，另案申請。因應防疫需要本校得視現況彈性調整宿舍及床位安排。
- (六) 住宿生水、電費需依實際使用度數自行負擔。
- (七) 本申請須知如有未盡事宜，隨時於學校首頁公告

床位申請流程圖



宿舍別	寢室別	內部設施	住宿費 (每人一學期)
第一宿舍	四人房	床鋪(長 190 公分、寬 95 公分)、書桌(長 58 公分、寬 90 公分、高 75 公分)、衣櫥、電扇、電話、冷氣、衛浴設備、網路接點(須自備網路線)、冷氣電費另計。	住宿費 13,000 元、 冷氣費另計、 保證金 5,000 元
	八人房	床鋪(長 190 公分、寬 105 公分)、書桌(長 58 公分、寬 90 公分、高 75 公分)、網路接點、衣櫥、電扇、電話、冷氣、兩套衛浴設備、冷氣電費另計。	住宿費 9,000 元、 冷氣費另計、 保證金 3,000 元
第一宿舍 公共設施		洗衣坊、烹飪室、飲水機、交誼廳、提款機、公用電話、便利商店、師生餐廳、消防設施、自動化繳費機及自動體外心臟電擊去顫器(AED)等，並有 24 小時保全及錄影監視系統。	
第二宿舍	二人房	床鋪(長 188 公分、寬 90.5 公分)、書桌(長 60 公分、寬 95 公分、高 75 公分)、衣櫥、電話、冷氣、衛浴設備、小冰箱、網路接點(須自備網路線)、陽台(備有曬衣鍊)、水電費另計。	住宿費 18,800 元 保證金 6,000 元 水電費另計
第二宿舍 公共設施		洗衣坊、烹飪室、飲水機、視聽室、健身房、機車停車場及消防設施等，並有 24 小時保全及錄影監視系統。	
第三宿舍	單人房	床鋪(長 188 公分、寬 99 公分)、書桌(長 120 公分、寬 70 公分、高 70 公分)、衣櫥、電話、冷氣、衛浴設備、網路接點(須自備網路線)、水電費另計。	住宿費 22,500 元 保證金 6,000 元 水電費另計
	二人房		住宿費 12,000 元 保證金 5,000 元 水電費另計
	男三人房		住宿費 13,000 元 保證金 5,000 元 水電費另計
	女四人房		住宿費 13,000 元 保證金 5,000 元 水電費另計
第三宿舍 公共設施		洗衣坊、烹飪室、飲水機、機車停車場及消防設施等，並有 24 小時保全及錄影監視系統。	
第四宿舍	二人房	床鋪(長 180 公分、寬 90 公分)、書桌(長 60 公分、寬 90 公分、高 75 公分)、衣櫥、電話、冷氣、衛浴設備、網路接點(須自備網路線)、陽台、水電費另計。	住宿費 19,800 元 保證金 6,000 元 水電費另計
第四宿舍 公共設施		洗衣坊、飲水機、機車停車場及消防設施等，並有 24 小時錄影監視系統及保全。	
備註	<ol style="list-style-type: none"> 1. 學生第一宿舍位於校內。 2. 學生第二宿舍位於台中市霧峰區草湖路 62 號之 1 (距本校約 3 公里) 3. 學生第三宿舍位於台中市霧峰區民生路 391 巷 17 號(距本校約 1 公里) 4. 學生第四宿舍位於台中市霧峰區吉峰東路 73 巷 12 之 16 號(距本校約 800 公尺) 5. 有關宿舍設備與設施，請參閱本校學務處住宿服務組網頁。 		

朝陽科技大學宿舍路線圖



-  國道3號
-  3號省道
-  中投公路
-  131號公車
-  132號公車
-  133號公車
-  151號公車
-  158號公車

宿舍地址:

第一宿舍:台中市霧峰區吉峰東路168號
04-23323000分機5082~5087

第二宿舍:台中市霧峰區草湖路62號之1
04-23308419分機8002~8003

第三宿舍:台中市霧峰區民生路391巷17號
04-23323000分機2201~2202

第四宿舍:台中市霧峰區吉峰東路73巷12之16號
04-23303553