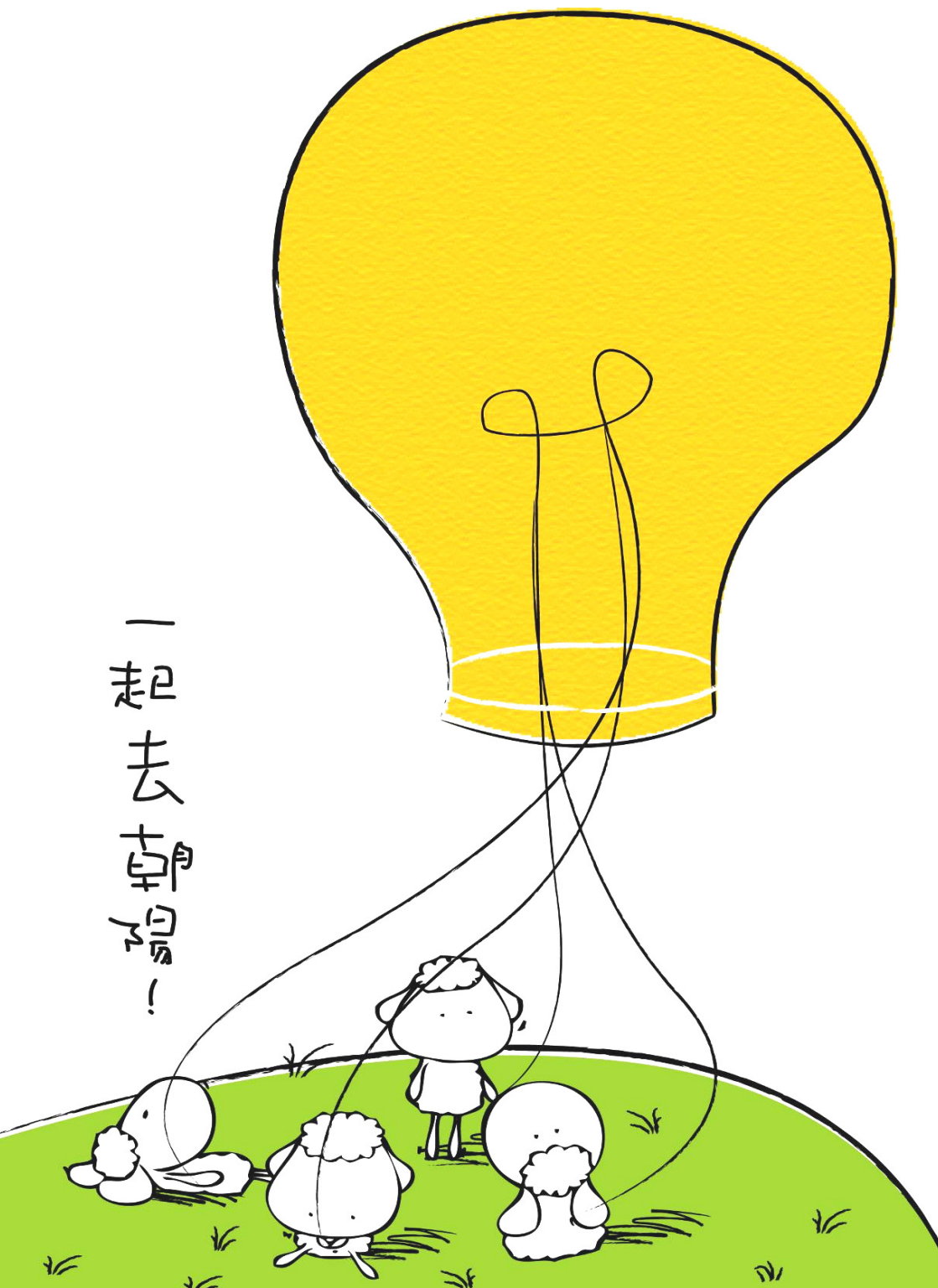


一起去朝陽！

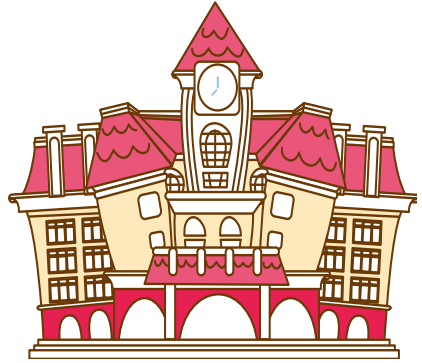


朝陽的故事

Story of Chaoyang

▶▶ 當你選擇進入朝陽

到了人文之鄉—台中霧峰，看著地圖，從大路彎進狹窄的吉峰路，走著走著，柳暗花明瞥見路旁街燈掛立著↑朝陽科技大學，道路也漸漸有了坡度，往上豁然開朗，望見一棟宛如城堡的建築物，單塔尖頂造型的歐式鐘樓建築，是朝陽的象徵！往後便是同學大學四年生活的校園。



▶▶ 朝陽學生 = 優質人才

朝陽人，你知道朝陽的意思嗎？取名「朝（ㄉㄞˊ）陽」，意思為「朝向陽光，卓立昂揚」。象徵著學校欣欣向榮，學生努力朝向前方，積極進取。朝陽致力於提供一個快樂而優良的學習環境，強調理論實務並重的教學與研究，目的是培養同學成為專業知能與職業倫理兼具的優質人才，能「畢業即就業，上班即上手」。

▶▶ 朝陽四大核心能力

為達成同學「專業佳」、「實務強」、「品德讚」及「就業順」的目標，朝陽以學生為本位、精進教學品質保證，積極培育朝陽人具備四大核心能力：

- (1) 專業與實務能力：落實教學理論與實務並重，加強專業就業競爭力。
- (2) 資訊科技應用能力：奠定資訊基礎及電腦操作能力，符合未來工作應用。
- (3) 溝通協調與團隊工作能力：培養語文與團隊溝通能力，貼近職場需求。
- (4) 自主學習能力：營造主動學習風氣，隨時進行自主學習，提升學習效果。

▶▶ 全程關懷

為培育同學具有四大核心能力，從大一入學自大四畢業，朝陽推動一連串的「全程關懷」措施。不論是課業疑惑、住宿問題、感情困擾或生活協助等，都有學校單位提供最周詳的輔導、服務與訊息，協助同學在朝陽就學的過程中，快速解決各類困難與疑惑。

▶▶ 你不可不知道的朝陽

希望這本「朝陽科技大學—學生 100 問 · Q&A 攻略」，可以幫助同學更快融入朝陽這個大家庭，便利學習，解決各項疑問，落實朝陽全程關懷的承諾，協助大家完成夢想，在走出校園之後，成為社會一流、優質人才！

Read it !

Enjoy the Life of Chaoyang !



目錄

01

02

學生全程關懷輔導圖	008
學習輔導	009
生活輔導	012
職涯輔導	013
諮商輔導	014

學習輔導篇015

選課相關及補修	016
課程地圖與職涯進路地圖	018
缺曠課預警輔導	020
成績預警輔導	022
學習卓越輔導	024
教務文件申請	026
註冊相關事務	027
學籍相關事務	028
畢業相關事務	031
學分抵免事項	033
學分學程申請	034
輔系申請	038
雙主修申請	041
轉系、所申請	044
修讀學、碩士五年一貫學程	046
TronClass 數位學習系統	048
教學助理 TA 課業輔導	051
學生學習社群	053
圖書資源與學習活動	056
iSpace 多元學習空間	063
知識在轉角—自主學習區	068
雲端資訊資源與學習	073
行動朝陽 APP	076
英文分級教學	078
中文檢測輔導	080
外語導航	082
外語 E 學院及英語學習活動	087
菁英英文課程	088
悅讀列車	090
菁英學生暑期遊學	091
交換學生計畫	093
專業證照考照班	096
獎勵補助專業證照	097
獎勵校外專業競賽	099

03

生活輔導篇101

安定就學	102
住宿賃居服務	111
勞作教育	114
品德教育	119
學校霸凌防治規定	121
保護智慧財產權宣導與執行委員會	124
住宿生活學習方案	125
性別平等教育	127
救護服務	129
學生團體保險（含境外生保險）	131
社團活動	132
通識藝文活動	134
運動競賽及體適能計畫	136
特殊教育需求學生輔導	139
學生申訴	140

04

職涯輔導篇141

校外實習	142
大專校院就業職能診斷平台（UCAN）	144
學生生涯與學習歷程檔案系統	146
職涯諮詢顧問服務	152
職場新鮮人就業培力研習坊	155
職涯系列講座	157
企業說明會暨校園徵才	159
多元就業服務網	160

05

諮商輔導篇161

心理諮商	163
心理測驗	165
學院心理師制度	168
班級輔導	170
學輔志工	172

06

其他175

「夢・啓航・翻轉人生」完善弱勢協助	175
-------------------------	-----

如何使用者手冊

給剛踏入朝陽，還在摸索環境的你
給想加強特定知能，不得其門而入的你
給想即早培養就業競爭力，尋找資源中的你

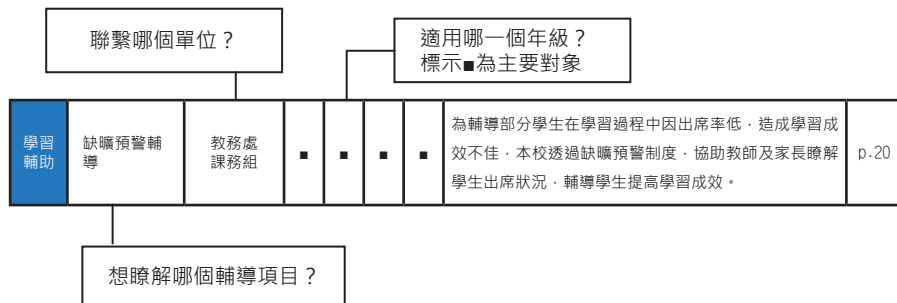
本手冊提供學生入學至畢業後全程、全方位的各項輔導措施資訊，讓同學可以更便利迅速找到自己需要的資源！全程關懷輔導的概念依據大一入學到畢業的時間序，以及和你切身相關重要性的優先順序進行編排，共分為以下 3 篇：

- ▶ **學習輔導篇**
提供你任何學習上的協助，包含學習輔助、專業實務及語文溝通等方面的資訊。
- ▶ **生活輔導篇**
幫助你更能適應大學生活，包含輔導教育、志工服務及休閒藝文等方面的訊息。
- ▶ **職涯輔導篇**
協助你即早培養職場戰鬥力，包含參訪、實習及生涯就業等訊息。
- ▶ **諮商輔導篇**
藉由心理諮商、測驗或媒材運用，讓心理師陪伴你探索內心狀態、澄清心中的困惑，找到更有力量的自己面對困境。

使用本手冊時，你可以這麼做：

- ▶ 由「全程關懷圖」，全面瞭解從大一入學後，學校在各個年級提供的輔導措施。


- ▶ 由「輔導項目摘要」初步瞭解輔導類別、提供服務單位、適用年級、對你的幫助...。



- ▶ 由各專篇瞭解各項輔導措施的詳細內容，包含適用資格、申請程序等。

學習輔導

三大類輔導項目以不同顏色標示，方便索引。



知識在轉角－自主學習區

找不到地方討論課業？
Around the Corner！嚴格的空位正等著你來用！

知識在轉角－自主學習區主要在提供同學課業，尤其分組作業研討、探討議題題之作業完成後供練習報告之最佳場所。老師更常學生課業或與學生討論功課，亦可借用本空間。

位置與設備

1. 知識在轉角－自主學習區共有 21 間，分別位於管理大樓 T2-105、113、213、313、413、513、613、713、813、總工大樓 E-105、E-206-1、E-206-2、教學大樓 T1-108、T1-109、T1-110、T1-212、T1-312、313、314、315、資訊大樓 M-118 等空間。
2. 自主學習區內部設備計有：42 吋液晶螢幕 1 台、電腦 1 台（含預約管理系統）、電腦桌 1 張、椅子 7 張、沙發 2 張、監視攝影機及儀器。

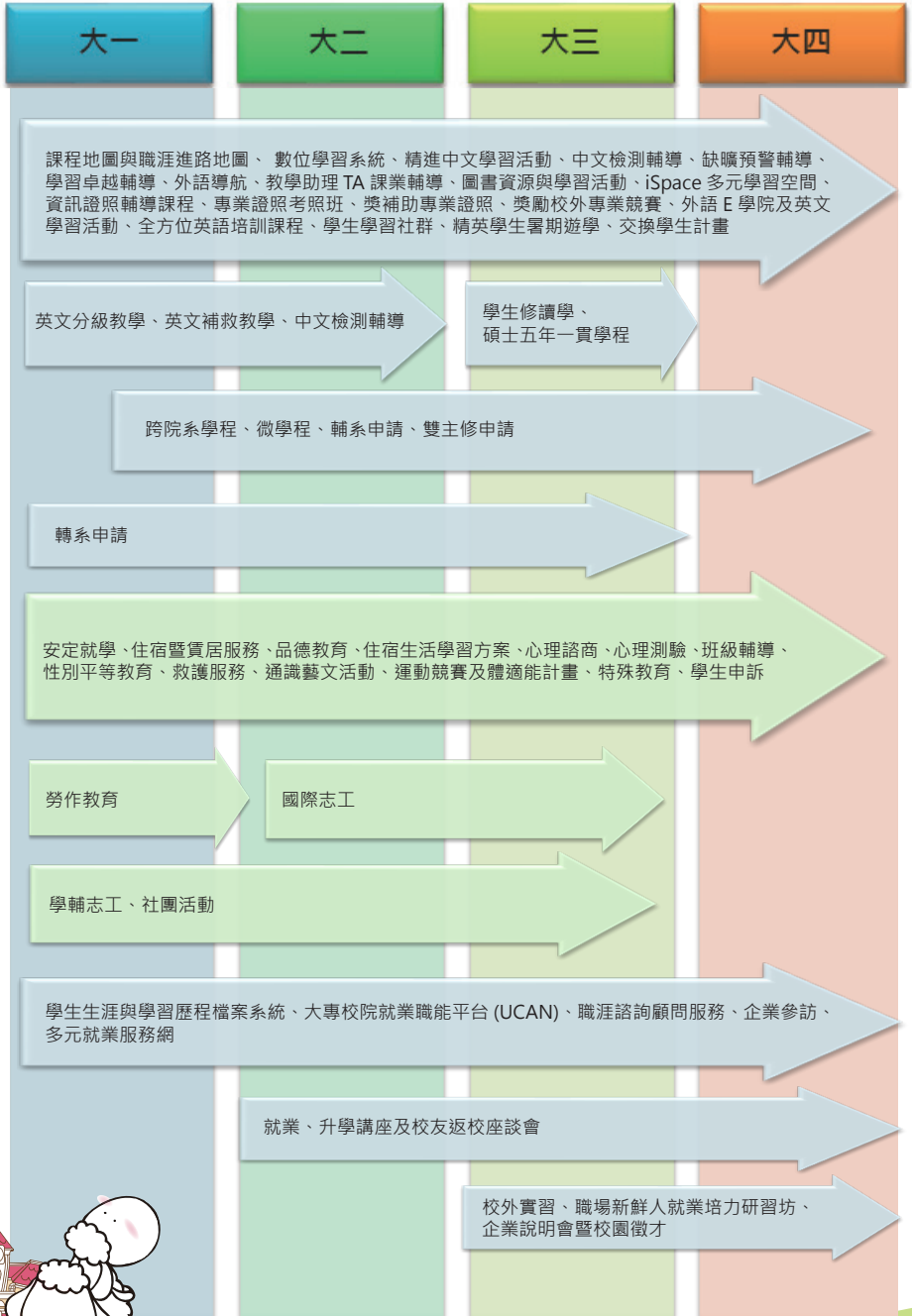
■ 適用對象：全校全體學生
■ 服務單位：總務處課務組（行政大樓 2 樓 A-210）
■ 聯絡電話：04-2382-3000 轉分機 0072 ~ 0076
■ E-mail: kcs@ccus.edu.tw

服務單位

求學順利、收穫滿載！

學生全程關懷輔導圖

如何使用



學習類輔導項目

類別	輔導措施	負責單位	大一	大二	大三	大四	對學生的助益	頁碼
學習輔助	課程地圖與職涯進路地圖	教務處課務組	■	■	■	■	如何充分掌握現行必、選修課程與畢業職業生涯規劃？同學可透過課程地圖的運用，進而達到就業所需的核心能力，瞭解本身學習需求，選擇適當課程修習路徑，以培養自我專業能力與做好個人生涯規劃，達成『畢業即就業，上班即上手』的目標。	p.18
學習輔助	缺曠預警輔導	教務處課務組	■	■	■	■	為輔導部分學生在學習過程中因出席率低，造成學習成效不佳，本校透過缺曠預警制度，協助教師及家長瞭解學生出席狀況，輔導學生提高學習成效。	p.20
學習輔助	成績預警輔導	教務處課務組	■	■	■	■	為輔導部分學生在學習過程中因學習評量不佳科目數超過 5 科或學分數超過本學期修習課程之學分數 1/2 者，造成學習成效不佳，本校透過成績預警制度，協助教師及家長瞭解學生學習狀況，輔導學生提高學習成效。	p.22
學習輔助	學習卓越輔導	教務處課務組	■	■	■	■	於學習過程中未能有效運用學習策略、教材或教師教法不適應等問題，造成學習困擾等現象，學生可透過學習卓越輔導課程改善。	p.24
專業實務	學分學程申請	教務處註冊組	■	■	■	■	為培養學生第二專長，以提升就業及進修的競爭力，並促進各學門專長交流。	p.34
專業實務	輔系申請	教務處註冊組	■	■	■	■	為開拓學生學習視野，並培養學生第二學術專長，並增加畢業競爭力。	p.38
學習輔助	雙主修申請	教務處註冊組	■	■	■	■	為增廣學生學習領域，滿足入學考試錄取非志願系學生的需求，並增加學生畢業後就業機會。	p.41
學習輔助	轉系、所申請	教務處註冊組	■	■	■	■	學生可依據個人志趣及各系審查標準申請轉系。	p.44
學習輔助	學生修讀學、碩士五年一貫學程	教務處註冊組	■	■	■	■	為鼓勵本校日間部優秀學生繼續留在本校就讀相關系所碩士班，以達到連續學習的效果及縮短修業年限。	p.46

如何使用

類別	輔導措施	負責單位	大一	大二	大三	大四	對學生的助益	頁碼
學習輔助	數位學習系統	教務處創新教學中心	■	■	■	■	老師於平台上提供教材、討論、測驗、作業及線上問卷等豐富教學活動，讓修課學生瞭解課程資訊、教材及內容。	p.48
學習輔助	教學助理 (TA)	教務處創新教學中心	■	■	■	■	協助教師進行教學課程、學科課程及實驗 (實習) 課程的學生學習知能，以提供學生更完善的學習環境，希望透過教學助理的協助提升學生學習品質，增進專業知識及語文能力等，以期達成學生學習成效，進而提升本校學生自主學習風氣。	p.51
學習輔助	學生學習社群	教務處創新教學中心	■	■	■	■	鼓勵學生自組學習社群，透過同儕團體自主互動學習方式，積極參加國內外競賽、考取專業證照、專研跨領域專業知識及提升語文能力等，達成知識分享與學習成效，進而提升本校學生自主學習風氣並強化學生畢業後求職競爭力。	p.53
學習輔助	圖書資源與學習活動	圖書資訊處	■	■	■	■	配合電子圖書館的發展趨勢及方向，隨時掌握資訊技術的發展脈動，運用於圖書館的服務，滿足本校師生研究、教學與學習的需求，加速資訊交流速度，讓師生得以便利地使用各項資源。	p.56
學習輔助	iSpace 多元學習空間	圖書資訊處	■	■	■	■	iSpace 集結資料檢索、新到館資源展示、學科指導教授服務及學習討論功能，建立可自由討論的學習開放空間，方便學生進行課業討論與諮詢輔導利用，讓學生不論是利用館藏、查詢資源、討論功課、休閒閱讀及老師進行學習指導等，均可於此處進行，藉以提升學習成效。	p.63
學習輔助	知識在轉角 - 自主學習區	總務處 保管組	■	■	■	■	提供同學課業討論、分組作業研討、或於須提報之作業完成後想練習報告的最佳場所。	p.68
學習輔助	雲端資訊資源與學習	圖書資訊處	■	■	■	■	提供多樣化的雲端資訊服務資源，讓學生隨時隨地可以使用校內資訊資源，增進學習效率。	p.73
學習輔助	行動朝陽 APP	圖書資訊處	■	■	■	■	學生透過手機能更方便、即時的了解各項校園資訊，並查詢課表、請假 ... 等個人資訊。	p.76
語文溝通	英文分級教學	語言中心	■				適性教學，提升學生學習效能。	p.78

類別	輔導措施	負責單位	大一	大二	大三	大四	對學生的助益	頁碼
語文溝通	中文檢測輔導	通識中心	■	■	■	■	為了瞭解並提升學生中文書寫與閱讀賞析能力的學習成效，以強化學生就業溝通協調能力，具備精熟的中文讀寫，展現思考與見解，達到精熟表達與溝通的技巧，將專業知識與技術有效整合。	p.80
語文溝通	外語導航	語言中心	■	■	■	■	加強基礎英文能力，提供課業輔導及外語學習疑難諮詢解答等專業服務。	p.82
語文溝通	外語 E 學院與學習活動	語言中心	■	■	■	■	為提升同學們的英文能力，語言中心購置許多線上學習軟體，並舉辦多項競賽及活動，使學生不受時間與地點限制，希望可以培養學生自我學習的好習慣。	p.85
語文溝通	閱讀列車	語言中心	■	■	■	■	為提高英文閱讀風氣，建置線上閱讀測驗題庫，搭配 Language buffet 自學加分辦法鼓勵同學課外閱讀，以培養學生英文閱讀習慣。	p.90
學習輔助	菁英學生暑期遊學	國際合作處	■	■	■	■	甄選並獎助本校優秀且具服務熱忱學生參加菁英學生培育研習活動，藉以提升學生在領導知能、語言能力、溝通技巧及國際禮儀等方面的素養；培養術德兼備且具國際視野的菁英學生。	p.91
語文溝通	交換學生計畫	國際合作處	■	■	■	■	選送並獎助在校成績優異學生赴國外著名大學學院研修，全面擴展校內具發展潛力學子參與國際學術社群的機會，以提升國際競爭優勢。	p.93
專業實務	專業證照考照班	校友服務暨職涯發展處 職涯發展組	■	■	■	■	培養學生取得專業證照，並具備專業與實務能力或資訊應用能力。	p.96
專業實務	獎勵補助專業證照	校友服務暨職涯發展處 職涯發展組	■	■	■	■	培養學生具備各項專業與實務能力，並取得各職類專業證照，以提升就業競爭力為目標。	p.97
專業實務	獎勵校外專業競賽	校友服務暨職涯發展處 職涯發展組	■	■	■	■	培養學生具有創造力與就業競爭力。	p.99

生活類輔導項目

如何使用

類別	輔導措施	負責單位	大一	大二	大三	大四	對學生的助益	頁碼
輔導教育	安定就學	學務處 生活輔導組	■	■	■	■	幫助失業家庭子女或弱勢學生順利且安心就學。	p.102
輔導教育	住宿暨 賃居服務	學務處 住宿服務組	■	■	■	■	提供學生優質安全住宿環境與資訊，滿足住宿生活需求。藉由各項住宿或賃居安全教育推動，增進學生居住安全的認知，兼具學習服務的機能。	p.111
輔導教育	勞作教育	學務處 服務學習組	■				使學生透過校園整潔維護及社區服務的關懷弱勢與敦親睦鄰活動，養成勤勞、力行、負責、自動、自愛的態度，進而對學校與社區產生認同與歸屬感。	p.114
輔導教育	品德教育	學務處 生活輔導組	■	■	■	■	輔導學生實踐品德行為，培育學生品德教育的養成，引導學生達到知善、行善、愛善的品德涵養，建立友善校園的文化。	p.119
輔導教育	住宿生活 學習方案	學務處 住宿服務組	■	■	■	■	幫助住宿生融入團體生活學習，運用課餘時間安排有關生活保健、文化古蹟覽勝等多元活動。	p.125
輔導教育	性別平等 教育	性別平等教育 委員會	■	■	■	■	學校設置性別平等教育委員會，可透過性別諮詢暨申訴專線，進行諮詢或申訴。	p.127
輔導教育	救護服務	學務處 衛生保健組	■	■	■	■	透過緊急救護訓練活動，使學生建立正確救護觀念與技能，並讓學生能實際參與校內、外緊急救護活動，培養學生救護服務的能力。	p.129
輔導教育	社團活動	學務處 課外活動組	■	■	■	■	透過學生策劃活動，提高其組織及領導能力，改善與人的溝通及合作技巧，加強學生多元智能的發展，並增進學長姊與學弟妹的互動及師生情誼。	p.132
輔導教育	通識藝文 活動	通識中心	■	■	■	■	透過動態的藝術表演與靜態的藝術展覽，從而帶動校園藝文風氣，提升學生藝術修養，以達成通識全人教育的目標。提高學生藝文體驗度，加深學習印象，帶動校園藝文活動發展，提升學生音樂欣賞水平。	p.134
輔導教育	特殊教育 需求學生 輔導	學務處 特殊教育 資源中心	■	■	■	■	設立特殊教育資源中心，專責服務本校領有『身心障礙證明』或『特殊教育鑑定證明』的學生。	p.139
輔導教育	學生申訴	學務處學生 發展中心	■	■	■	■	為保障學生學習、生活及受教權，對於學校之懲處、其他措施或決議，認為違法或不當，致損害權利時，經一般程序處理仍然無法有效解決者，得提起學生申訴。	p.140

職涯類輔導項目

類別	輔導措施	負責單位	大一	大二	大三	大四	對學生的助益	頁碼
輔導教育	校外實習	校友服務暨 職涯發展處 職涯發展組			■	■	學生透過實務印證所學，以提早體驗職場，增加就業適應力與競爭力。	p.142
輔導教育	大專校院 就業職能 診斷平台 UCAN	學務處學生 發展中心	■	■	■	■	為提供學生生涯規劃相關工具的使用，透過辦理相關講座，推廣 UCAN 平台所提供之生涯規劃相關測驗的運用，協助學生探索並了解個人的職業興趣和職能程度，以進行個人的生涯發展規劃。	p.144
輔導教育	學生生涯 與學習歷 程檔案	校友服務暨 職涯發展處 職涯發展組	■	■	■	■	整合職涯進路與課程規劃、職涯輔導資源、部落格、e 化行政資源等項目，學生可透過系統累積個人相關課內、外學習或活動紀錄，促使學生完成建立個人履歷表。	p.146
輔導教育	職涯諮詢 顧問服務	校友服務暨 職涯發展處 職涯發展組	■	■	■	■	提供學生個別化諮詢並協助學生瞭解個人生涯規劃，增加求職潛力。	p.152
輔導教育	職場新鮮 人就業培 力研習坊	校友服務暨 職涯發展處 職涯發展組			■	■	學生可透過職場新鮮人就業培力研習坊瞭解履歷及自傳撰寫的技巧、職場倫禮、自我行銷的重要性、職場禮儀及面試技巧的認知，進而順利求職成功。	p.155
輔導教育	職涯系列 講座	校友服務暨 職涯發展處 職涯發展組		■	■	■	透過一系列的演講主題協助學生及早瞭解職場現況，並且讓學生在進入職場時擁有最佳的競爭優勢。	p.157
輔導教育	企業說明 會暨校園 徵才	校友服務暨 職涯發展處 職涯發展組			■	■	提供學生現場求職、面試機會，促成企業與學生多面向交流，增加學生就業成功率。	p.159
輔導教育	多元就業 服務網	校友服務暨 職涯發展處 職涯發展組	■	■	■	■	提供業界及學生優質的求才求職管道。	p.160

諮詢類輔導項目

如何使用

類別	輔導措施	負責單位	大一	大二	大三	大四	對學生的助益	頁碼
諮詢輔導	心理諮詢	學務處學生發展中心	■	■	■	■	藉由心理諮詢、測驗或媒材運用，讓心理師陪伴你探索內心狀態、澄清心中的困惑，找到更有力量的自己面對困境。	p.163
諮詢輔導	心理測驗	學務處學生發展中心	■	■	■	■	透過一套標準測驗，協助學生瞭解自己的人格特質、個性取向、學習狀況或生涯方向等。	p.165
諮詢輔導	學院心理師制度	學務處學生發展中心	■	■	■	■	學生如有心理衛生、生涯規劃、人際關係、性別議題等相關問題，可尋求院心理師進行討論以提供適切的輔導資源與服務。	p.168
諮詢輔導	班級輔導	學務處學生發展中心	■	■	■	■	在輔導人員的帶領下，藉由活動體驗或演講的形式，增進學生的心理衛生知識與能力，如生涯探索、人際關係、壓力調適、時間管理...等。	p.170
諮詢輔導	學輔志工	學務處學生發展中心	■	■	■	■	學生經面試成為學輔志工後，可透過一系列的培訓課程，學習自助助人的相關知能，發揮友伴關懷的精神，陪伴週遭需要的同學並適時協助。	p.172

～學習輔導～



選課相關及補修

畢業前要修多少課，可看課程規劃表
不小心被當要注意，可以補修或暑修

學生可透過課程規劃表，先了解在未來四年各個階段之課程安排，畢業前應修滿各系所規劃之四大項「校定必修」、「專業必修」、「專業選修」及「可承認之非本系學分數上限」之最低學分數。若學生一時失誤導致成績不及格，可以利用重修把學分數修回來！！

Q&A

Q：各系所的課程規劃，可以在哪裡找到相關訊息？

A：由本校首頁，點選教學單位的系（所）別網頁，進入「課程規劃」，可查詢系所課程相關資訊，或直接進入欲了解之系所網頁可查詢。

Q：學分被當該如何補修？要去哪裡詢問相關訊息？

A：學分被當可隨班補修或暑修，有關補修相關規定，請向各系或課務組洽詢。

Q：日間部可以輔修進修部的系所嗎？相關資訊要去哪裡查詢？

A：

1. 日間部大學部學生大一升大二起均可申請選修各系之一系為輔系，依本校選課準則規定如因修讀之輔系課程與本系課程衝突時，得選修輔系之進修課程，全學程以 24 學分為上限（一般以 12 學分為上限）。
2. 進修部學生亦可選修本校相同學制（四年制）之日間部各系之一系為輔系。

Q：日間部學生可以修進修部課程嗎？相關資訊要去哪裡查詢？

A：

1. 加修輔系、雙主修、跨院系學程學生，其加修科目與本系所修之時間衝突者。
2. 應屆畢業生所選讀之科目時間衝突而影響畢業者。
3. 應屆畢業生選讀日間部未開設之專業選修課程者。
4. 因本班必修科目停開而須補修該科目學分者。
5. 日間部未開設之課程，可至進修部修習。

(以上規定，請參閱朝陽科技大學選課準則第三條相關規定。)

Q：具有什麼資格可以超修學分？

A：經審查通過具輔系、雙主修、跨院系學程及五年一貫預研究生資格者；或學業平均成績在前一學期 80 分以上，名次在該系該年級或該班學生數前百分之十以內者等兩類學生，次學期得經系主任核可加選 1 至 3 學分，並得修習高年級課程，又名次為該系排名第 1 名之學生，次學期得經系主任核可再加選 1 至 3 學分，並得修習高年級課程。若因成績更正，名次異動，符合條件之學生，可外加追認 (以上規定，請參閱朝陽科技大學選課選課準則第三條第四項)。

- 適用對象：全體學生
- 服務單位：教務處課務組 (行政大樓 2 樓 A-202)
- 聯絡電話：04-2332-3000 轉分機 4022 ~ 4027
- E-mail：course@cyut.edu.tw

「課程地圖」與「職涯進路地圖」

想瞭解課程與未來職業的關係，就看這裡！
配合課程地圖，幫你規劃學習與生涯！

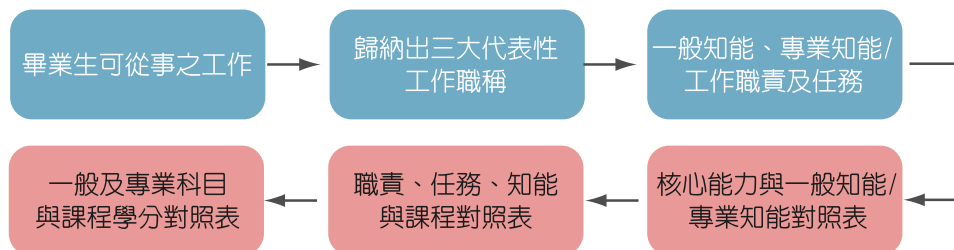
如何充分掌握現行必、選修課程與畢業職業生涯規劃？同學可透過課程地圖的運用，進而達到就業所需的核心能力，瞭解本身學習需求，選擇適當課程修習路徑，以培養自我專業能力與做好個人生涯規劃，達成「畢業即就業，上班即上手」的目標。

詳細內容

「課程學習地圖」內容除了含括課程修習路徑，亦包含三大職場類別的專業選修課程，同學可選擇修習自己有興趣且符合職涯規劃的模組課程，並訂定大學四年的學習計畫。藉此提升自我專業成長，並具備學校四大核心能力：

1. 專業與實務能力
2. 資訊科技應用能力
3. 溝通協調與團隊工作能力
4. 自主學習能力等四大構面核心能力。

職涯進路地圖流程圖



 Q&A

Q：各系所的職涯進路規劃，可以在哪裡找到相關訊息？

A：由本校首頁，點選各系所課程資訊之學習與課程與職涯引導地圖相關資訊，網頁可查詢。

Q：我有職涯進路規劃的問題，可以向誰詢問？

A：可以至學務處學生發展中心進行「心理測驗」施測，做完測驗後同時會有諮商心理師針對測驗解釋及說明，或透過「職涯詢問服務」，幫助同學於就業前做好萬全準備。

- 適用對象：全體學生
- 服務單位：教務處課務組（行政大樓 2 樓 A-202）
- 聯絡電話：04-2332-3000 轉分機 4022 ~ 4027
- E-mail：course@cyut.edu.tw

缺曠課預警輔導

上課遲到常缺課，預警制度來通知 老師追蹤與瞭解，改善學習好成效

為輔導部分學生在學習過程中因出席率低，造成學習成效不佳，本校透過缺曠預警制度，協助教師及家長瞭解學生出席狀況，輔導學生提高學習成效。

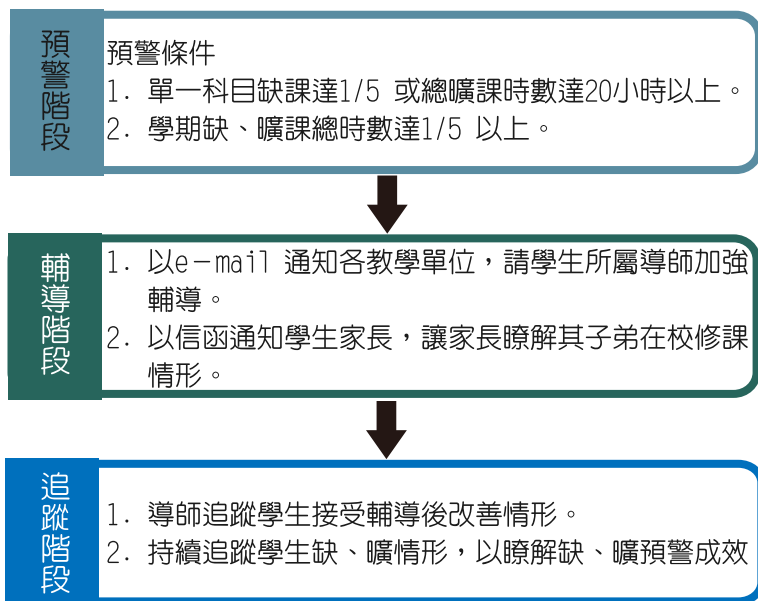
詳細內容

1. 透過預警制度回報班級導師，導師輔導後填寫「學生缺、曠課預警輔導紀錄及建議表」，達到瞭解學生缺曠原因，並協助學生改善缺曠情形。
2. 為避免學生因缺曠課過多，影響學期成績等相關事宜，學校透過缺曠預警制度，每日新增之曠課時數，於當日晚上 12 時系統結算後，並以 e-mail 同步發送至學生個人信箱。定期統計學生缺曠情形後，以 e-mail 通知學生個人，教學單位及導師，並以信函郵寄家長，使家長瞭解學生修課情形。

- 適用對象：全體學生
- 服務單位：教務處課務組（行政大樓 2 樓 A-202）
- 聯絡電話：04-2332-3000 轉分機 4022 ~ 4027
- E-mail：course@cyut.edu.tw

辦理流程

缺、曠課預警流程



Q&A

Q：如何查詢自己的出缺席紀錄？

A：學生可隨時至學生資訊系統查詢個人最新的缺曠課情形。

Q：出缺席紀錄如有疑問，該如何辦理？

A：學生可自行至學生資訊系統下載曠課資料後，經任課老師簽名及簽註更正原因，親自至教務處課務組或進修教學組辦理即可。

Q：家長如何查詢所屬子弟出缺席紀錄？

A：本校提供家長線上查詢功能，連結至本校首頁後，選擇訪客家長身分後可進入查詢 (<https://admin.cyut.edu.tw/parent/loginparent.asp>)。

成績預警輔導

學習不佳可調整，預警通知先幫忙
老師關懷與輔導，改善學習有成效

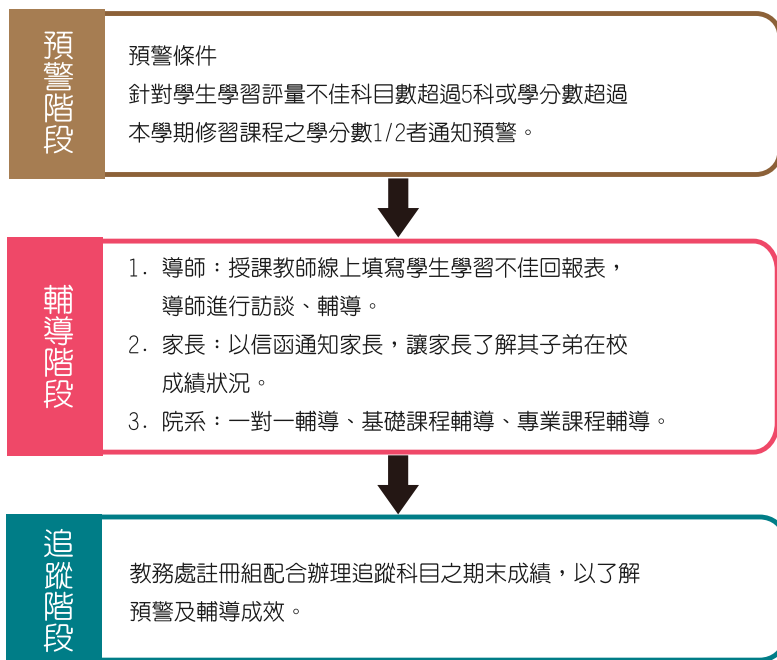
為輔導部分學生在學習過程中因學習評量不佳科目數超過 5 科或學分數超過本學期修習課程之學分數 1/2 者，造成學習成效不佳，本校透過成績預警制度，協助教師及家長瞭解學生學習狀況，輔導學生提高學習成效。

詳細內容

1. 各授課老師自網路加退選後，可開始至系統進行線上學生學習評量不佳回報登錄；成績預警名單亦開放學生於學生資訊系統查詢。
2. 透過預警制度回報班級導師，導師輔導後於系統填寫「線上學生學習成績輔導紀錄」，達到瞭解學生學習困擾原因，並協助學生改善學習困擾之情形。
3. 為避免學生因學習成效不佳，學校透過成績預警制度，針對學習評量不佳科目數超過 5 科或學分數超過本學期修習課程之學分數 1/2 者以信函方式通知家長，讓家長瞭解學生在學成績情形。

- 適用對象：全體學生
- 服務單位：教務處課務組（行政大樓 2 樓 A-202）
- 聯絡電話：04-2332-3000 轉分機 4022 ~ 4027
- E-mail：course@cyut.edu.tw

成績預警流程



Q&A

Q：如何查詢自己的成績預警紀錄？

A：學生可於期中考後至學生資訊系統查詢個人成績預警情形。

Q：成績被預警之科目若需課業輔導，該如何辦理？

A：學生可自行向授課教師或系辦提出課業輔導需求，由授課教師或課輔小老師開設基礎或專業課程，進行後續輔導。

學習卓越輔導

學習困擾別害怕，成績低落莫憂愁
課業輔導可協助，學習卓越沒煩惱

於學習過程中未能有效運用學習策略，或教師教法不適應等問題，造成學習困擾，同學可透過學習卓越輔導課程，改善課程學習困難，以提高自我學習的成效。

詳細內容

1. 每學期各系將依學生需求，辦理「學習卓越 - 課後輔導」。
2. 為提升學生課程學習的成效，授課教師將視學生課堂學習狀況開設「學習卓越 - 課後輔導」課程，分為基礎與專業二大類課程。
3. 各授課教師 / 課輔小老師針對受輔導的學生，須完成輔導紀錄表，並持續追蹤，以確保學生學習成效的改善。

Q&A

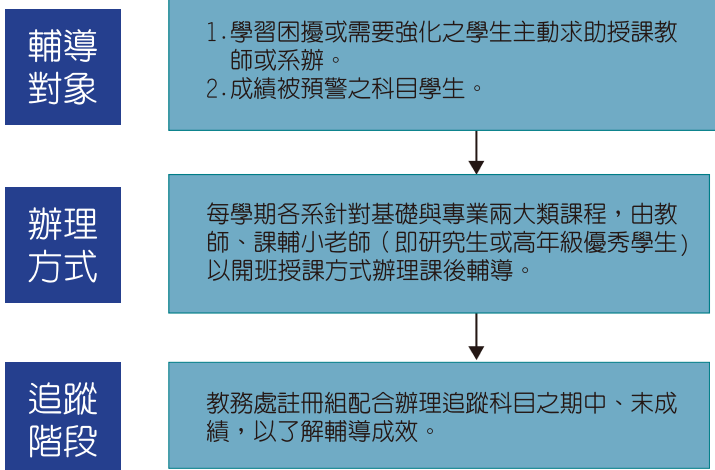
Q：課程學習有困擾，應如何申請課後輔導？

A：學生可向授課教師或系辦申請，授課教師會依課堂學生的學習狀況或學生本身需求進行課後輔導課程。

- 適用對象：全體學生
- 服務單位：教務處課務組（行政大樓 2 樓 A-202）
- 聯絡電話：04-2332-3000 轉分機 4022 ~ 4027
- E-mail：course@cyut.edu.tw

▶▶ 办理流程

學習卓越-課後輔導辦理情形



教務文件申請

自動化申請 SO EASY，在學畢業沒問題 一指輕鬆就搞定！

學生可透過自動化繳費機列印成績單、在學證明、繳費證明補發、應屆畢業或延修證明，甚至是各項申辦、宿舍冷氣儲值繳費等等都能立即現場取件及辦理，請同學多加利用。

詳細內容

1. 同學欲申請成績單、成績排名證明書在學證明、繳費證明補發、應屆畢業或延修證明、宿舍冷氣電費儲值及停車證繳費者，請至行政大樓 1 樓服務台旁、管理大樓 1 樓進修部聯合辦公室前或宿舍大樓 1 樓大廳【自動化繳費機】申請，現場立即取件；學生證遺失補發則須 10 個工作天再持收據或個人證件至註冊組（日間部同學請至行政大樓 2 樓註冊組辦公室，進修部同學請至管理大樓 1 樓進修部聯合辦公室）領取。
2. 【自動化繳費機】提供免費列印「學期成績單」（每學期學期成績單 3 份）、在學證明（每學期 1 份）、應屆畢業證明（1 份）、延修證明（1 份）及註冊繳費證明（財務處提供每學期 1 份），歡迎有需要學生自行列印使用。
3. 【資訊站】位於行政大樓 2 樓走廊，提供免費列印「學期成績單、在學證明、歷年成績單、排名證明書、應屆畢業證明及延修證明等」，超過免費份數時或申購排名證明書可使用行動支付功能（支援悠遊卡及 LINE PAY），歡迎有需要在校學生自行列印或申購使用。

- 適用對象：全體學生
- 服務單位：教務處註冊組（行政大樓 2 樓 A-201）
- 聯絡電話：04-2332-3000 轉分機 4015
- E-mail：hyl@cyut.edu.tw

註冊相關事務

註冊事宜，看這裡！
相關解答為你提，繳費程序超便利

Q&A

Q：學費未依規定繳交應如何辦理？

A：請洽總務處出納組，進修部同學請洽管理大樓 1 樓進修部聯合辦公室辦理。

(電話：04-23323000 轉 4624)

Q：在校生註冊手續應如何辦理？如何才算完成註冊手續？

A：辦理註冊時間：依每學期通告規定之時間內辦理。

流程：繳費或完成就學貸款程序或減免學雜費程序。

Q：延修生註冊程序為何？

A：

1. 所謂延修生係指四技學生已修業滿 8 學期 (二技及碩士班學生已修業滿 4 學期)，延修生註冊係依據修課學分 (鐘點) 數繳交學雜費，惟修課學分數若超過 9 學分，則須繳交全學期註冊費。
2. 註冊組每年 8 月初 (第 1 學期註冊) 及 1 月初 (第 2 學期註冊)，將於網頁公告延修生註冊相關事宜。
3. 「延修生註冊程序單」請至教務處註冊組領取。延修生須依規定期限完成註冊程序，並將「延修生註冊程序單」繳回行政大樓 2 樓教務處註冊組。
4. 相關註冊程序方式，請依教務處當學期公告方式辦理。
※ 進修部同學持繳費單完成繳費即完成註冊程序。

(電話：04-23323000 轉 4624)

學籍相關事務

學籍諮詢真容易，學籍更改真嚴謹
學生個資免擔心，保障隱私一定行

同學可攜帶相關證明文件至註冊組更改姓名、地址、電話、個人基本資料，以利將學籍維護更新。

Q&A

Q：學生姓名更改處理程序為何？

A：請攜帶個人戶籍謄本至行政大樓 2 樓註冊組或管理大樓 1 樓進修部聯合辦公室填寫「學籍資料更改申請表」，辦理學籍變更姓名。學生證若需變更請至【自動化繳費機】辦理補發辦理。

Q：戶籍或家長住址如何更改？

A：

1. 若戶籍地址有變更時，請攜帶變更後之戶籍謄本或身分證正反面影本，至行政大樓 2 樓教務處註冊或管理大樓 1 樓進修部聯合辦公室填寫「學籍資料更改申請單」申請變更。
2. 家長通訊住址變更請至行政大樓 2 樓教務處註冊或管理大樓 1 樓進修部聯合辦公室填寫「學籍資料更改申請單」。

Q：休學年限是幾年？

A：休學最多以 2 年為原則，每次核准至多一年為原則。

Q：提供存摺帳號影本之用意為何？

A：

1. 請同學繳交「學生本人存摺影本」為便於日後快速撥付學生工讀費、獎助學金、就學貸款溢貸金額、退住宿保證金等。
2. 合作金庫銀行為本校收付款配合銀行，學生提交之「學生本人存摺影本」如非合作金庫銀行，匯款時將自應付金額扣取匯款手續費每筆 20 元。

Q：本校各學制修業年限是如何規範？

A：本校採學年學分制，各學制如下：

一、大學部

1. 日間部四年制各系修業年限以 4 年為原則，二年制修業年限不得少於 2 年。
2. 進修部二年制學生修業年限除傳播藝術系為 2 至 3 年外，其餘不得少於 2 年；四年制學生修業年限以 4 年為原則，但不得少於 4 年。
3. 修讀學士學位之學生，在規定修業年限內未能修足規定學分者，得延長修業年限，以 2 年為限；領有身心障礙手冊者（含身心障礙手冊及特教鑑定證明），以 4 年為限。

二、研究所

1. 碩士班畢業應修學分數除論文或其它代替規定外，不得少於 24 學分，修業年限為 1 至 4 年。
在職生及在職專班生未在規定之修業年限內修滿應修課程或未完成學位論文者，得酌予延長修業年限，以 2 年為限。
2. 博士班畢業應修學分數除論文或其它代替規定外，不得少於 18 學分，修業年限為 2 至 7 年。

Q：申請補發學生證之程序為何？

A：辦理時間：隨時可掛失

申請流程：

1. 掛失

先至【學生資訊系統\學生證悠遊卡掛失系統】進行掛失作業。

2. 繳費

持工本費 250 元至行政大樓 1 樓服務台旁、管理大樓 1 樓進修部辦公室前或宿舍大 1 樓大廳【自動化繳費機】辦理掛失繳費（收據請妥善保留）。

3. 領卡

掛失繳費 10 個工作天後，請於上班時間內，持收據至教務處註冊組（日間部同學請至行政大樓 2 樓註冊組辦公室，進修部同學請至管理大樓 1 樓進修部聯合辦公室）領取。

Q：休、退學應如何申請？休學條件為何？

A：辦理休學時間：

每學期之期末考前一天至學期成績寄發前不接受休學申請。

學生辦理休（退）學離校手續流程說明：

- 一、辦理時間：星期一至星期五早上 8 時至 17 時（中午不休息）。
寒暑假請依學校行事曆公告時間辦理，詳細上班時間請先來電洽詢。
- 二、所需資料：學生辦理休（退）學手續時請附下列資料。
 1. 休（退）學申請書（家長須於申請書上簽章）
 2. 離校手續單
 3. 學雜費收據（俾利財務處及出納組辦理相關退補費事宜）。
 4. 學生證
- 三、辦理程序：請至教務處註冊組領取申請表格或上網下載，再依下列程序辦理。
 1. 至系辦公室與導師、系主任洽談休（退）學原因，並由導師、系主任、系辦公室簽核。
 2. 至學務處生活輔導組、住宿服務組及課外活動組單位核章辦理相關事宜。
 3. 至衛生保健組單位核章辦理相關事宜。
 4. 至財務處開繳費或退費單據。
 5. 至出納組辦理退補費及學生團體保險繳費事宜。
 6. 至教務處註冊組核章，並由註冊組代為聯繫圖書館，確認同學是否有任何借用圖書、器材及罰款未繳等事宜，若無統一由註冊組代為辦理，否則同學須親自前往該單位辦理相關事宜。
- 四、學生須辦妥離校手續，繳回申請書及離校手續單，並核發相關證明。
- 五、若有任何疑義，可至教務處註冊組詢問或來電洽詢。
(電話：04-23323000 轉 4012~4018)

畢業相關事務

離校關卡線上查，獲得學歷在朝陽 畢業離校真便利

提前畢業之學生成績符合資格者，須在規定期限內將申請書繳至各系辦辦理。

應屆畢業生先行完成畢業自審後，再至線上辦理離校手續，關卡皆過後至系上繳回學生證後領取學位證書。

Q&A

Q：如何申請提前畢業？

A：

- 一、申請時間：依本校行事曆規定期間辦理。
- 二、依據本校學則第五十四條規定辦理。
- 三、本校學則第五十四條規定如下：「修讀學士學位學生修業期間，合於下列諸項標準者，得提出提前一學年或一學期畢業之申請：
 1. 應修科目與學分全部修畢，各學期名次在該系該年級學生 10% 以內。
 2. 操行成績各學期均在 80 分以上。學生須於擬畢業學期之期中考後一週內提出申請，經各系初審合格，並經教務處複審通過」。
- 四、申請方式：於申請期間內將申請資料繳至各系辦理。

Q：如何辦理離校手續？

A：畢業生離校手續已採用電腦化作業，同學辦理各項離校關卡時，各相關業務單位人員或系統即上網註記您已通過，各管制項目關卡（例如：畢業生基本資料確認 / 離校問卷調查等）請同學於公告日起至本校網頁「e-Service」\「學生資訊系統」\【新生及畢業生專區】\【離校手續管制關卡】中查詢，以利完成各項管制關卡。

Q：畢業資格及審查流程為何？

A：本校採學年學分制，四年制各系修業年限以四年為原則，所修學分總數除校訂必修勞作教育外，至少需修滿一百二十八學分。二年制各系修業年限以二年為原則，所修學分總數除校訂勞作教育外，至少需修滿七十二學分，並依各系規定之課程規劃表修課。

作業流程：

1. 畢業資格審查系統供大二以上學生先行核對所修課程，缺課者於加退選期間加選。
2. 應屆畢業生可上網審核所修課程，並申請變更所修課程屬性（如選修變必修等），大四下經系核准後始可生效。
3. 本校應屆畢業生畢業資格審查採電腦化作業，畢業生應於3月中旬前核對完成，再由系辦公室初審，各系辦公室應於4月中旬前完成初審，再由教務處註冊組複審。
4. 碩、博士班應屆畢業生須繳交論文2本至教務處註冊組後始完成畢業程序。

Q：應屆畢業生之畢業典禮獲獎排名的方式為何？

A：應屆畢業生畢業成績採計至四年級第一學期，名列各班前三名者，如因故需延修者（若已修畢主系規定之應修科目及學分數，因修讀輔系、雙主修、跨院系學程及教育學程申請延畢不在此限），資格將由後往前遞補。（外籍學生與原班級採行不同課程規劃，名列原班級前三名者，採加領方式）

Q：申請延修教育學分，要去哪個單位申請？

A：日間部四年制應屆畢業生已修畢本系學分因修習教育學程、雙主修、輔系或跨院系學程不能如期畢業，請至教務處註冊組領取「大學部應屆畢業生延長修業年限申請書」或於註冊組網頁下載，並繳回完成延長修業年限申請。

學分抵免事項

入學前修課過來抵免
線上操作真方便，紙本送回就 OK！

至【學生資訊系統】-「抵免學分申請」編輯抵免科目後，列印出抵免學分申請書紙本連同原校歷年成績單正本 2 份（寄）繳回註冊組，待審查後即可完成學分抵免。

▶▶ 抵免辦理流程

受理抵免時間：依本校行事曆通告之規定時間。

辦理抵免條件：參看本校「學生抵免學分辦法」。

辦理對象：

1. 轉系生。
2. 轉學生。
3. 重考或重新申請入學之新生。
4. 學生修讀學、碩士學位期間，修習碩、博士班之科目及學分，成績達 70 分以上，且該學分未列入畢業最低學分數內者。
5. 取得專業證照或通過檢定考試，且經系所審核通過者。

辦理抵免流程：

1. 備原校正本歷年成績單 2 份，及非本校課程欲抵免通識課程請另附該原校之課程大綱說明。
2. 至【學生資訊系統】登錄抵免學分資料並印出 A4 申請書。
3. 將抵免申請書及原校歷年成績表、非本校課程欲抵免通識課程請另附該原校之課程大綱說明並於期限內寄（繳）回教務處註冊組。
4. 於公告時程上網查詢抵免學分審查結果，有疑問可於公告期間向教務處註冊組提出查詢，並依結果逕行退選已抵免課程並可再加選其他課程。

學分學程申請

對其他學習領域有興趣嗎？
那就選讀跨院系學程或微學程吧！

為培養學生第二專長，以提升就業及進修的競爭力，並促進各學門專長交流。

本校學生學分學程時應符合下列規定：

1. 本校大學部大一升大二學生，得於每一學期學校規定期限內向教務處註冊組申請修習跨院系學程或微學程。
2. 學生所修習跨院系學程的課程科目應至少 6 學分不屬於學生主系開設之課程。
3. 學生所修習微學程的課程科目應至少 3 學分不屬於學生主系開設之課程。

相關資訊

1. 朝陽科技大學學分學程實施辦法
2. 教務處網頁 (<http://www.cyut.edu.tw/~acad>) >> 註冊組 >> 第二專長 >> 跨院系學程或微學程。

申請办理流程

※ 依學校行事曆公告，每學期均開放學生申請跨院系學程或微學程申請流程：

教務處公告申請時程及相關事宜

- >> 學生至【學生資訊系統】- 「學分學程申請」- 「跨院系學程」或「微學程」- 選欲加選學程點選「新增」即完成申請
- >> 學程主辦系審查申請資格
- >> 學生至【學生資訊系統】- 「學分學程申請」- 「跨院系學程」或「微學程」查詢申請結果
- >> 通過申請修讀跨院系學程或微學程學生逕行選課期限內加選修跨院系學程或微學程課程

※ 只需申請通過 1 次，即具修讀資格

Q&A

Q：各跨院系學程或微學程就業方向為何？

A：請至教務處註冊組網頁 - 「第二專長」 -> 「跨院系學程」或「微學程」 -> 點選「學生取得跨院系學程的就業方向一覽表」或「學生取得微學程的就業方向一覽表」參考。

Q：如何取得跨院系學程或微學程證明？

A：凡修滿主系及學分學程規定的科目與學分的學生，經開設學程單位審查修畢學分確認後，由學校隨學位證書發給學程證明書。

Q：申請修讀跨院系學程選課學分上限為何？

A：經審核通過具跨院系學程資格者；次學期得經系主任核可加選 1 至 3 學分，並得修習高年級課程。

Q：跨院系學程（或微學程）課程學分是否可採計為畢業學分？

A：學生所修習跨院系學程之課程科目應至少 6 學分（至少 3 學分）不屬於學生主系開設之課程。（外系課程可採計為本系畢業之自由選修學分）

Q：如果中途因故無法繼續修習者，該如何辦理放棄事宜？

A：應於畢業資格自審時申請放棄。

Q：有哪些跨院系(學分)學程？

A：學校目前設計 30 個跨院系(學分)學程：

1. 金融管理與科技
2. 跨境電商
3. 品牌數位行銷
4. 金融科技
5. 稅務策略與保險規劃
6. 會計與國際商務
7. 會計分析與理財
8. 樂活服務
9. 新零售電商學程
10. 品牌創意與行銷
11. 非破壞檢測企業學程
12. 民生化學企業學程
13. 環境奈米技術暨綠色材料企業學程
14. 工業安全與衛生
15. 智慧化生產學程
16. 新農圃技優實作跨域學程
17. 智慧創意設計與開發
18. 綠色產品設計
19. 電腦動畫設計
20. 英語遊程服務與休閒規劃
21. 兒童美語
22. 嬰幼兒教玩具設計
23. 銀世代樂活與照顧服務
24. 智慧生活技術與應用
25. 電子企業
26. 幼保多媒體系統
27. RFID 物流與供應鏈應用
28. 工業 4.0- 智慧工廠
29. 智慧物聯網
30. 航空運務

Q：有哪些微學程？

A：學校目前設計 12 個微學程：

1. 數位金融
2. 生產數位轉型
3. 環境資源再利用
4. 工程管理
5. AIoT
6. 教育 4.0 - 人文跨域學習
7. 工智慧設計應用
8. 智慧生活技術
9. 對外華語教學與管理
10. 健康食農
11. 人文數位科技
12. 菁英英文

- 適用對象：大二至大四學生
- 服務單位：教務處註冊組（行政大樓 2 樓 A-201）
- 聯絡電話：04-2332-3000 轉分機 4016
- E-mail：t2021045@cyut.edu.tw

輔系申請

想學習第二專長及增加視野嗎？
快來申請輔系！

為開拓學生學習視野，並培養學生第二學術專長，增加畢業競爭力。

本校學生申請輔系時應符合下列規定：

1. 凡本校修讀學士學位之學生得自一年級第 2 學期起至四年級第 1 學期止（不含延長修業年限），申請下一學期起修讀本校其他系之輔系。
2. 凡本校修讀碩士學位或博士學位之學生得自一年級第 1 學期起至第二年第 1 學期止，申請下學期起修讀本校其他系、所同級或向下一級之輔系。
3. 如欲申請修讀的輔系於審查標準中訂有成績規定者亦需符合。

➤➤ 相關資訊

1. 朝陽科技大學學生修讀輔系實施辦法
2. 教務處網頁 (<http://www.cyut.edu.tw/~acad>) >> 註冊組 >> 第二專長 >> 輔系。

- 適用對象：大二至大四上學生
- 服務單位：教務處註冊組（行政大樓 2 樓 A-201）
- 聯絡電話：04-2332-3000 轉分機 4016
- E-mail：t2021045@cyut.edu.tw

申請辦理流程

※ 依學校行事曆公告，每學期均開放學生申請輔系 ※

申請流程：教務處公告申請時程及相關事宜

- >> 學生持在校歷年成績表與申請書先向原肄業主系提出申請，審查其是否具選讀輔系能力者
- >> 學生送請所選輔系系主任同意後
- >> 學生於期限內送註冊組彙送教務長核准
- >> 公告通過申請修讀輔系名單
- >> 通告申請修讀輔系學生逕行於選課期限內加選修讀輔系課程

Q&A

Q：如何取得輔系、雙主修證明？

A：應屆畢業或畢業名冊、畢業生歷年成績表、畢業證書等均加註輔系名稱。

Q：輔系需修讀那些科目學分？

A：請至註冊組網頁點選欲加修學制之「輔系審查標準及應修科目表」參考。輔系學分應在主系規定最低畢業學分數以外加修，如有輔系先修科目者亦需修讀，其不得列計輔系學分但可認為主系自由選修學分。

Q：若本系與輔系有科目相同時，該如何處理？

A：學生加修輔系規定之科目學分，如所屬系有相同或相近科目時，得由輔系認定後准予兼充，如有不得兼充、或兼充後學分學士班輔系而不足 20 學分者（主系與輔系科目名稱內容均相同時最多可再抵免 3 學分），碩、博士班輔系不足 9 學分者，應由輔系指定替代科目以補足所差學分。

Q：修讀輔系選課學分上限為何？

A：經審核通過具輔系資格者；次學期得經系主任核可加選 1 至 3 學分，並得修習高年級課程。

Q：若無法修畢輔系規定科目學分，而欲畢業時該如何放棄？

A：可於畢業最後一學期畢業自審期限內至畢審系統登錄放棄。

Q：第二專長資訊哪裡可以查？有什麼不同？

A：第二專資訊可至以下網頁查詢：

1. 學校首頁 - 行政單位 - 教務處註冊組網頁 - 【第二專長】(含輔系、雙主修、跨院系學程及微學程) 等各項資訊。
2. 第二專長資訊網 <http://www.cyut.edu.tw/~enroll/double.htm>。

Q：加修第二專長科目與本系所修科目之時間衝突，是否可至進修部修課？

A：因加修輔系、雙主修、跨院系學程學生，其加修科目與本系所修之時間衝突者。

(日間部學生至進修部修習相同課名及學分課程全學程採計以 24 學分為限)

雙主修申請

想學習第二專長及增加視野嗎？
快來申請雙主修！

為增廣學生學習領域，滿足入學考試錄取非志願系學生的需求，並增加學生畢業後就業機會。

本校學生雙主修時應符合下列規定：

請至教務處網頁 (<http://www.cyut.edu.tw/~acad>) >> 註冊組 >> 第二專長 >> 雙主修。

請參考各系學士班應修科目表、碩士班應修科目表及博士班應修科目表

相關資訊

1. 朝陽科技大學學生修讀雙主修實施辦法
2. 教務處網頁 (<http://www.cyut.edu.tw/~acad>) >> 註冊組 >> 第二專長 >> 雙主修。

申請辦理流程

※ 依學校行事曆公告，每學期均開放學生申請雙主修 ※

申請流程：教務處公告申請時程及相關事宜

- >> 學生持在校歷年成績表與申請書至主系，經系主任同意
- >> 學生送至加修系，經系主任同意
- >> 學生於期限內繳回至註冊組
- >> 註冊組彙整簽請教務長核准
- >> 公告通過申請雙主修名單
- >> 通告申請修讀雙主修學生逕行於選課期限內加選修讀加修系課程

 Q&A

Q：如何取得輔系、雙主修證明？

A：應屆畢業或畢業名冊、畢業生歷年成績表、畢業證書等均加註輔系或雙主修名稱。

Q：雙主修需修讀那些科目學分？

A：加修雙主修之學士班學生，除應修滿主系應修科目學分外，並須修滿加修系訂定之專業必修及選修科目 40 學分以上，成績及格，始可取得雙主修畢業資格。

加修系之專業必修科目與主系專業必修科目名稱及性質相同者，經加修系系主任同意，得准予免修，但加修科目學分如未達 40 學分，由加修系指定相關選修科目補足之。

碩士或博士班學生修讀研究所雙主修之專業科目應達 12 學分以上，並符合各系（所）加修雙主修之修業規定者，始可取得雙主修資格。

碩士或博士班學生加修雙主修者，除修滿所屬學系（所）最低畢業學分及加修系（所）指定專業科目，並須於雙方系（所）分別撰寫論文，依學位考試規定通過學位考試，始准雙主修資格畢業。

Q：申請修讀雙主修選課學分上限為何？

A：審核通過具雙主修資格者；次學期得經系主任核可加選 1 至 3 學分，並得修習高年級課程。

Q：無法修畢欲放棄雙主修，是否可轉為輔系？

A：放棄雙主修的學生，加修系的必修科目學分已達輔系規定者，得核發輔系資格。

Q：若無法修畢雙主修規定科目學分，而欲畢業時該如何辦理放棄？

A：可於畢業前最後一學期畢業自審期限內至畢審系統登錄放棄選修雙主修資格。

- 適用對象：大二至大四上學生
- 服務單位：教務處註冊組（行政大樓 2 樓 A-201）
- 聯絡電話：04-2332-3000 轉分機 4016
- E-mail：t2021045@cyut.edu.tw

轉系、所申請

發現對其他領域更有興趣，那該怎麼辦？
別擔心，轉系可以解決你的困擾！

本校學生轉系、所時應符合下列規定：

- 一、四年制修業滿 2 學期者，得轉各學系 2 年級第 1 學期肄業。
- 二、四年制修業滿 3 學期者，得轉性質相近學系 2 年級第 2 學期肄業。
- 三、四年制修業滿 4 學期者，得轉性質相近學系 3 年級第 1 學期或性質不同學系 2 年級第 1 學期肄業。
- 四、四年制修業滿 5 學期者，得轉性質相近學系 3 年級第 2 學期或性質不同學系 2 年級第 2 學期肄業。
- 五、四年制修業滿 6 學期者，得轉性質相近學系 3 年級第 1 學期或第 2 學期肄業。
- 六、二年制學生修滿 1 學年者，得依規定降轉至其他系或同一學系不同組 4 年級第 1 學期肄業。
- 七、申請轉入各學系 3 年級者，在抵免相當學分後，於修業年限內（不包括延長年限）依照學期限修學分規定，應修畢轉入學系至最低畢業學分；否則應降級轉入 2 年級。
- 八、碩士班與在職專班修業滿 1 學期者，得轉各學系、所 1 年級第 2 學期肄業；修業滿 2 學期者，得轉各學系、所 2 年級第 1 學期肄業。

相關資訊

朝陽科技大學學生轉系、所申請辦法

申請辦理流程

每學期第 11 週開放學生申請轉系、所申請流程：

教務處公告申請時程及相關事宜

- >> 學生至教務處註冊組領申請表
- >> 轉出系審查申請文件
- >> 轉入系審查申請文件
- >> 公告通過申請轉系、所名單

Q：請問想要申請「轉系、所」要如何辦理？

A：每學期第 11 週舉辦轉系、所，轉系、所日程及規範請上網查詢。

1. 日程規範 (公告轉系、所申請資格、轉系、所申請期間及公告轉系、所核准名單...等) 列於學校註冊組網頁。
2. 四年制大一新生得於大一下學期 (依行事曆規範日程) 提出轉系、所申請，獲核准者，最快二上轉入新學系、所就讀。
3. 碩士班與在職專班碩一新生得於碩一上學期 (依行事曆規範日程) 提出轉系、所申請，獲核准者，最快一下轉入新學系、所就讀。

Q：日間部學生可否透過轉系轉入進修部？

A：依據教育部 109 年 12 月 10 日臺教高 (二) 字第 1090175929 號函，自 110 學年度起禁止技專校院於校內不同學制間之轉系，倘遇有缺額應透過轉學招生方式辦理。

因此，本校日間部學生不可以申請轉系就讀進修部，進修部學生亦不可以申請轉系就讀日間部，只能透過轉學考分別進入日間部或進修部就讀。

Q：申請轉系，各系審查標準？

A：各系轉系審查標準公告於教務處註冊組網頁，若有任何疑問請洽註冊組。

Q：申請轉系有何資格限制？

A：學生有下列情形之一者，不得申請轉系：

1. 在本校修業未滿 1 學期者。
2. 四年級肄業生。
3. 在休學期間者。
4. 已核准轉系 1、所次者，惟因特殊原因經專簽核可者，不在此限。
5. 日間學制與進修學制不得互轉。
6. 教育部特殊專班依其相關規定辦理。

- 適用對象：大一至大三學生與碩士班 1 年級學生
- 服務單位：教務處註冊組 (行政大樓 2 樓 A-201)
- 聯絡電話：04 - 2332-3000 轉分機 4012
- E-mail: meilin@cyut.edu.tw

修讀學、碩士五年一貫學程

想繼續攻讀研究所嗎？
快來申請五年一貫學程吧！

為鼓勵優秀學生繼續留在本校日間部就讀相關系所碩士班，以達到連續學習的效果及縮短修業年限。

1. 預研究生錄取名額、甄選標準及甄選程序由各系所自訂。
2. 學生取得預研究生資格後，必須於第 8 學期以前取得學士學位，並須於大學應屆畢業後 4 年內考取本校研究所碩士班，始可申請抵免學分，其年限與抵免辦法由各系所自訂。
3. 大學期間所選修的研究所課程，至多可修習三分之二碩士班研究生應修學分數（論文除外）。研究所課程若未計入四年制最低畢業學分數內，於取得本校研究生資格後，申請抵免碩士班學分。

➤➤ 相關資訊

朝陽科技大學學生修讀學、碩士五年一貫學程辦法

➤➤ 申請辦理流程

※ 各學期表現優良學生，得於二年級第二學期至四年級第一學期期中考前申請為相關系所碩士班預備研究生 ※

申請流程：

教務處公告申請時程及相關事宜

- >> 大二下至大四上學生向欲修讀系所提出申請
- >> 各系所審查申請文件
- >> 各系所公告通過名單
- >> 學生於通過後下學期起可修讀碩士班課程

- 適用對象：日間部及進修部大二下至大四上學生
- 服務單位：教務處註冊組（行政大樓 2 樓 A-201）
- 聯絡電話：04-2332-3000 轉分機 4012
- E-mail: meilin@cyut.edu.tw

 Q&A

Q：申請五年一貫碩士班預研生的優點？

A：審核通過修讀五年一貫學程，可享以下好處：

- 一、大學期間修讀研究所課程，於考取本校研究所可申請抵免學分，即 5 年內同時取得學、碩士學位。
- 二、若無法於碩士班一年級取得碩士學位，二年級起的學雜費收費方式可擇一繳交：
 1. 學分鐘點費制：比照研究所在職專班收費，修習 3 學分以下（含論文）者，收取學分鐘點費，不另加收雜費；修習 4 學分以上（含論文），除學分鐘點費外，須另加收雜費。
 2. 全額學雜費制：因考慮部分系所碩士班最低畢業學分數較高，若收取學分費金額可能高於繳交全學雜費，若有此種情形，可選擇繳交全額學雜費。

Q：五年一貫碩士班預研究生申請資格為何？

A：大二下學期至大四上學期請依教務處公告時程向各系所提出申請，預研究生錄取名額、甄選標準及甄選程序由各系所自訂。

Q：研究所學位考試申請時程？

A：碩士學位考試申請時程？

第 1（2）學期碩士學位考試相關作業時程如下：

學位考試申請：12 月 31 日（6 月 30 日）前；

學位考試日期：次年 1 月 31 日（7 月 31 日）前；

論文繳送截止日：次年 2 月 28 日（8 月 31 日）前。

未於上述時程完成離校手續者，視同未畢業，並依本校學則於下 1 學期辦理註冊或休學。

TronClass 數位學習系統

課程教材全上網，學習全天不打烊
作業繳交可上線，師生討論真方便

TronClass 數位學習系統有老師最新的上課教材，不論是事先預習或課後複習都沒問題。除了原有紙本繳交作業的方式之外，亦可將電子作業傳至作業區，不僅更快也更環保。

TronClass 結合行動學習 APP，可使用行動裝置接收課程即時通知，閱讀教材，以及繳交作業等功能。

如何進入 TronClass ？

1. 朝陽首頁→點選左上角學生→校園入口→ TronClass 數位學習系統。
2. 網址：<https://tronclass.cyut.edu.tw>
3. TronClass 首頁右上角點選「登入」，登入帳號須加上 s，密碼與學生資訊系統相同。



- 適用對象：在校全體學生
- 服務單位：教務處創新教學中心（行政大樓 4 樓 A-406）
- 聯絡電話：04-2332-3000 轉分機 4062 ~ 4067
- E-mail：cit1@cyut.edu.tw

TronClass 的功能介紹

1. 最新動態：首頁為最新動態，顯示目前進行中的課程以及未開始的課程，並提供最新公告、進行中作業、最新教材等訊息，以便學生可以快速瀏覽尚未完成的項目功能。
2. 推播提醒：系統可於重要教學任務開放、截止時程前發送自動推播提醒與通知，包含：作業開放提醒、作業即將截止提醒、測驗開放提醒、測驗即將截止提醒、課程公告通知、最新文章回覆通知等。
3. 資源庫：可管理文件、影片、圖片等檔案。
4. 待辦事項：顯示未繳交作業與測驗等待辦事項。
5. 最新公告：顯示最新的課程公告。

Q&A

Q：忘記 TronClass 的密碼時候該怎麼辦？

A：因為 TronClass 登入的密碼與學生資訊系統相同，所以如果忘記密碼請至學生資訊系統登入口點選「申請密碼重設」，完成後請依新密碼登入學生資訊系統確認無誤後，即可以此登入 Tronclass 平台。

Q：該如何使用 TronClass 上傳作業呢？

A：登入 TronClass 後，在「我的課程」點選要上傳作業的課程，在此課程的左邊點選「作業」→進入老師指定要繳交作業的標題→點「繳交作業」→可用附件及文字的方式上傳作業→上傳成功。

Q：如何進入 TronClass 數位學習系統？

A：進入朝陽首頁→點選左列身分別：學生→校園入口→ TronClass

Q : TronClass 的 APP 軟體要如何安裝？

A : TronClass 數位學習平台 APP 可至首頁 (<https://tronclass.cyut.edu.tw/>) 上方列表，需事先登入後，點選「APP」，出現 QR Code 對其掃描後，即可下載安裝。

【APP 登入方式】

1. 選擇「機構用戶」
2. 區域：台灣
3. 學校 / 機構：朝陽科技大學
4. 帳號：s(學號)
5. 密碼：(學生資訊系統密碼)

- 適用對象：在校全體學生
- 服務單位：教務處創新教學中心（行政大樓 4 樓 A-406）
- 聯絡電話：04-2332-3000 轉分機 4062 ~ 4067
- E-mail：cit1@cyut.edu.tw

教學助理（TA）課業輔導

教學助理搭起師生之間溝通的橋樑，
讓你上課變精采，有效學習不停擺！

協助老師進行教學課程、學科課程及實驗（實習）課程的學習知能，以提供同學更完善的學習情境，希望透過教學助理的協助提升學習品質，增進專業知識及語文能力，希望提升同學的學習成效。

詳細內容

一、輔導類型：

一般課程、實驗（實習）課程、語文課程、通識課程、其它。

二、課程內容：

1. 協助教師教學準備工作（含準備授課資料、製作數位教材、授課大綱及授課內容上網）。
2. 協助教師進行大班教學。
3. 帶領實驗 / 工廠類或演算類實習課程。
4. 帶領補救教學。
5. 帶領同學進行 PBL(以問題為導向學習 Problem-Based Learning) 討論。
6. 課後作業批改及問題解答。

三、輔導方式：

隨班擔任教學助理（TA）或課堂外約定時間輔導。

- 適用對象：在校全體學生
- 服務單位：教務處創新教學中心（行政大樓 4 樓 A-406）
- 聯絡電話：04-2332-3000 轉分機 4062 ~ 4067
- E-mail: cit1@cyut.edu.tw



Q&A

Q：教學助理（TA）對我有甚麼幫助？

A：可經由教學助理（TA）指導及討論，針對老師課堂中講授的內容不清楚的部分加以補強，同時可以詢問老師指定課後作業及問題解答。

Q：哪裡可以獲得教學助理（TA）的聯繫訊息？

A：可於新學期開始後，注意各系（所）辦公室、任課老師課堂公告或詢問教務處創新教學中心。

學生學習社群

一人學習好寂寞，呼朋引伴齊討論
組織社群同努力，競賽證照 SO EASY !

鼓勵同學自組學習社群，透過同儕團體自主互動學習方式，積極參加國內外競賽、考取專業證照、專研跨領域專業知識及提升語文能力等，希望達成知識分享與學習成效，進而提升個人自主學習風氣並強化畢業後求職競爭力。

實施方式

1. 社群成員：每群 3 ~ 10 位大學部學生組成，且由社群自行推舉 1 人擔任該社群負責人，負責協助處理經費核銷、協調與工作分配等工作。
2. 社群設立原則：社群的主題與型式，應以參與校內外競賽、專業證照學習、提升語文能力及互助學習等為目標。
3. 補助金額：審核通過的社群，視當學期經費狀況核予。



- 適用對象：在校全體學生
- 服務單位：教務處創新教學中心（行政大樓 4 樓 A-406）
- 聯絡電話：04-2332-3000 轉分機 4062 ~ 4067
- E-mail: cit1@cyut.edu.tw

管考與輔導

為落實強化學生學習社群的成效，建立學生社群管考機制，期望透過定期管考，得以確實掌握學生學習社群運作情形，對於尚未達到管考標準的社群，由創新教學中心得適時給予諮詢、輔導及協助外，如有必要，則將適時通知該社群的指導教師予以協助，以期能使社群的推動達成預期的成效，管考項目與管考內容如下：

管考項目	內容
社群運作	<ol style="list-style-type: none"> 1. 依各社群活動規劃如期舉行活動。 2. 定時繳交活動紀錄（每學期至少 6 次）。 3. 活動規劃是否按照計畫書進行。
學生社群網頁	<ol style="list-style-type: none"> 1. 定期上網更新與發佈活動訊息。 2. 定期上網更新文件或相關資料。
經費核銷	經費核銷進度是否於期限內完成。
期末成果報告書	<ol style="list-style-type: none"> 1. 資料齊全完整性。 2. 規定期間內繳交。
成效表現	<ol style="list-style-type: none"> 1. 社員參與社群的受益程度。 2. 成效是否有達到預期成果。 3. 社群成效表現列入下一次申請參考依據。

申請辦理流程

1. 申請流程：於每學期開學後開始申請

公開徵選 >> 依據計畫辦法找尋同好及指導教師 >> 至創新教學中心網頁下載計畫書並填寫 >> 系主任核章 >> 送至創新教學中心 >> 委員審核 >> 公告審核結果 >> 學生學習社群開始運作

2. 執行流程：

審核通過的社群 >> 定期繳交會議紀錄、經費核銷、活動紀錄及更新社群平台資訊 >> 繳交期末成果報告書 >> 參加期末成果發表會並配合口頭簡報及成果展示。

Q&A

Q：為什麼要參加學生鷹架式學習社群？對之後的生涯有甚麼幫助？

A：可經由社群指導教師指導及學習夥伴一同討論，獲得更多專業知識，如考取證照及參與競賽獲獎等，畢業後亦可放入履歷表中，提升自我優勢及競爭力。

Q：我在進行學生鷹架式學習社群時，遭遇到問題該怎麼辦？

A：學生學習社群運作時遭遇到困難，可向社群的指導教師或創新教學中心尋求相關協助、諮詢或輔導。

Q：哪裡有學生鷹架式學習社群的申請訊息？

A：於徵案期間，會將訊息置於創新教學中心首頁或至各系辦公室洽詢。

圖書資源與學習活動

提供多元化的圖書資訊，
滿足你學習與研究需求！

為協助學生多元學習與自我成長，並隨時掌握各項學習資源，善用圖書館的服務，特別提供各項服務資訊如下，讓同學得以便利地使用各項圖書館資源輔助學習。

➤ 服務資源

1. 館內閱覽：本校圖書館蒐藏各類圖書、期刊及視聽資料，並闢本校教職員生著作及百大專業經典圖書區等，採開架式陳列，讀者可自行取閱。另有閱覽室供讀者自修用。



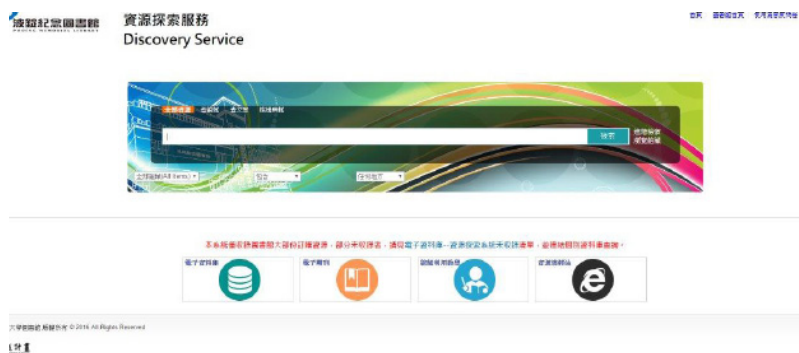
2. 圖書借閱：凡本校教職員生可憑服務證及學生證辦理圖書借閱。借閱冊數及期限如下：

身份別	借閱冊數	借閱天數
教師、職員	30	30
研究生	25	25
大學生	20	20

3. 圖書續借服務：圖書續借每冊以 3 次為限，讀者可親自上網續借或洽櫃台分機 3152 辦理。電話辦理續借者，請詢問圖書到期日及服務人員姓名，並自行上網確認續借是否成功以及新的到期日。惟逾期產生罰款或欲續借的圖書已被預約者，則不得續借，請歸還圖書。
4. 圖書預約服務：欲借的圖書狀態如為【外借中】，可利用圖書預約功能，預約你想要的圖書，每人最多可預約 5 冊。圖書館將以你至讀者資料所登錄的 E - mail，送發『預約書到館通知單』，經通知 5 天內至櫃台取書並辦理借閱，若未取者則將書保留至下一預約者或上架。
5. 參考諮詢服務：讀者對於圖書館資源利用有疑問時，皆可以口頭、電話（分機：3144）、書面或電子郵件（rs@cyut.edu.tw）提出諮詢需求，由館員回覆並指引利用各種資訊檢索工具。
6. 資訊檢索服務：讀者可透過圖書館網站的資源探索服務系統查詢圖書、期刊、多媒體資料、報紙等紙本館藏，以及電子期刊、電子書、電子資料庫等各類電子資源，電子資源均提供校內外 24 小時連線服務。另外，圖書館 2 樓資訊檢索區以及各樓層共設置數十部電腦供讀者上網查詢資料。
7. 館際合作：本校圖書館為「中華圖書資訊館際合作協會」會員，讀者所需資料若非本校圖書館典藏者，可申請館際借書或文獻複印服務。若所需文獻為國內未典藏者，亦可透過圖書館向國外申請複印。
8. 跨校借閱：本處積極與各圖書館個別簽訂跨校借書協定，以跨校借閱服務擴充虛擬館藏。同學可至 2 樓借還書櫃台辦理。

- 適用對象：在校全體學生
- 服務地點：圖書館 / 圖資處
- 聯絡電話：04-2332-3000 轉分機 3151 ~ 3152
- E - mail：rs@cyut.edu.tw

9. 指定參考書：教師因課程需要，可開列指定參考書，供修習該課程的學生使用。指定參考書陳列圖書館 2 樓指定參考書區，可借出 3 天。
10. 多媒體服務：圖書館 5 樓多媒體服務蒐藏各種學術性及休閒性多媒體資料，並提供多媒體設備、VR 創客體驗室等供讀者使用。
11. 推廣活動：圖書資訊處每年定期舉辦迎新週、圖書館週、書香週及波錠影展等活動，迎新週會舉辦新生導覽活動，另不定期舉辦主題書展、影展、專題演講、資料庫說明會等。
12. 圖書館利用教育課程：不定期辦理資源利用相關課程，如：資料庫使用指導、如何尋找期刊文獻、電子書及報紙資源等、如何進行論文、專題報告之撰寫以及文獻相似度比對等，幫助讀者利用圖書館各項資源。
13. 複印服務：圖書館 2 樓及 5 樓設有多元支付影印 / 列印機，供同學自行複印資料使用。提醒同學務必遵守著作權法的規定，勿非法複印書籍及教科書！
14. 圖書協尋服務：讀者查詢圖書館館藏查詢系統 OPAC 時，若圖書狀況顯示可借閱，卻無法尋獲時，可以抄錄書名和索書號至圖書館 2 樓櫃台登記協尋單。
15. 提供無線上網服務：圖書館全館提供無線上網服務，讀者可自行攜帶筆記型電腦上網；另於 2 樓借還書櫃台提供網路線借用服務。



Q：借出的書弄丟了，該如何處理？

- A：1. 書如有遺失狀況時，請先向借還書櫃台通報「圖書掛失」，如果是在到期日之前通報，則不會產生逾期罰款；如果是在到期日後才通報，那麼除了賠書，尚需繳納逾期罰款。
2. 賠書：根據圖書館圖書借閱規則第 21 條：「讀者如遺失圖書資料，需自行購買與原資料題名、編著者、出版處所、裝訂版次相同或最新版的新書賠償；讀者賠償後，若尋獲原件，亦不得要求更換取回。」
3. 圖書掛失後，請於 1 個月內，自行購買遺失的書來賠償；若 1 個月內仍無法買到，請到圖書館說明狀況。若無法買到一樣的書，請讀者在購買其他書前，先將欲購買的圖書資料抄錄下來後詢問館員，待同意後再購買為宜。
4. 如果掛失期間，尋獲原書，歸還時視同「逾期未還」處理，必須繳納掛失日至還書日期間所產生的罰款。

Q：圖書館會以甚麼方式發送寄送借還書作業相關通知？

- A：圖書借還全面以電子郵件 (E-mail notice) 寄送借還書相關通知。
1. 借書即將到期通知：列出目前你所借的圖書，請留意是否有書即將到期。
2. 逾期通知：通知你借書已逾應還日期，請及早歸還。
3. 預約書到館通知：通知你預約的書已到，請來館借書。
4. 請進入圖書館首頁 >> 讀者服務 >> 個人借閱紀錄查詢 (含續借) (https://millennium.lib.cyut.edu.tw/patroninfo*cht)，新增或修改個人紀錄的 E - mail，或親至借還書櫃台辦理。為避免漏收信件，建議使用本校信箱收信。

Q：不會使用圖書館資源怎麼辦？

A：圖書館資源利用課程可提供資料庫使用指導、如何尋找期刊文獻及報紙資源等課程，幫助學生利用圖書館各項資源。圖書館資源利用課程資訊及線上報名請參閱網站：

<https://pmlis.cyut.edu.tw/lib/find/page4.php>

Q：哪裡有語文學習資源？

A：圖書館 5 樓多媒體區提供各類語文學習期刊、影音光碟，另可參閱語言學習網：

https://pmlis.cyut.edu.tw/lib/media_ln.php

Q：圖書館哪裡有討論空間？

A：於圖書館 1 樓 iSpace 多元學習空間提供同學討論課業、互動學習、激發創意與創造力之空間設備，並於 1 樓、2 樓及 6 樓設有討論室可供預約借用。iSpace 多元學習空間相關資訊可參閱網站：

<https://pmlis.cyut.edu.tw/lib/ispace/index.php>

Q：如何取得校外學習資源？

A：透過全國文獻傳遞服務、中部大學圖書館聯盟、中區技專圖書館聯盟等不同管道，學生可取得更多學習資源。相關資訊請參閱網站：

<https://pmlis.cyut.edu.tw/lib/borrow.php>

Q：要如何查找圖書資源？

A：同學可利用「館藏查詢」查找圖書館資源，大學生可借 20 冊 /20 天，研究生 25 冊 /25 天；另亦可透過「個人借閱紀錄查詢」查看個人目前借閱狀況以及續借圖書。

•館藏查詢：

https://millennium.lib.cyut.edu.tw/search*cht/

•個人借閱紀錄查詢：

https://millennium.lib.cyut.edu.tw/patroninfo~S4*cht/

Q：要如何找到各系所經典入門圖書？

A：圖書館 2 樓百大專業經典圖書區係由各系所教師協助，在茫茫書海中挑選、推薦之學生必讀專業經典圖書；希望在教科書外，給予學生明確的延伸閱讀指引，讓學生課後自主學習，增進學習效果。詳細書單請參閱網站：

<https://pmlis.cyut.edu.tw/lib/bei/index.html>

Q：校內有沒有二手教科書捐贈、索取的管道？

A：學務處生輔組長期辦理募集教科書活動，並供弱勢學生免費取用 (<https://b01.cyut.edu.tw/var/file/3/1003/img/71/105258059.pdf>)，詳情可洽詢生輔組。

Q：學校有沒有二手書買賣的管道？

A：在臉書 (Facebook) 中有開設「朝陽科大舊書買賣專區」及「朝陽科大 - 二手拍賣」兩個公開社團，上面有二手書買賣相關之訊息。

「朝陽科大舊書買賣專區」FB：

<https://zh-tw.facebook.com/groups/633065350047443/>

「朝陽科大 - 二手拍賣」FB：

<https://zh-tw.facebook.com/groups/118336275020443/>

相關資訊

1. 圖書館 FAQ

https://pmlis.cyut.edu.tw/qa_library.php

2. 圖書館各項規則

<https://pmlis.cyut.edu.tw/statistics.php>

3. 圖書館臉書

<https://www.facebook.com/cyutlib>

4. 波錠書饗

<https://cyutlib-books.blogspot.com/>

5. 圖書館 Line:

<https://line.me/R/ti/p/%40dot8933h>

6. 圖書館 IG:

https://www.instagram.com/cyut_lib/

7. 電子報訂閱

<https://newsletter.lib.cyut.edu.tw/>



iSpace 多元學習空間

科技化的設備，最優質的學習環境
還等什麼！ iSpace 隨時歡迎你前來！

iSpace 集結資料檢索、學科指導教授服務及學業研討等功能，建立可自由討論的學習開放空間，俾利學生進行課業討論與諮詢輔導利用，不論是學生需要檢索館藏、查詢資源、討論功課、休閒閱讀，或老師們要進行學習指導等，均可於此處進行，以提升學生自主學習成效。

本區名稱中的 i 具有 Information、Intelligence 及 Idea 等多重意義，並以 i (「I=我」) 代表以朝陽學生為主體概念的 my space，結合圖書館現有的資訊檢索、學科指導教授服務以及三創(創意、創新、創業)主題圖書區等功能，另增加多元化的閱覽座位區的設置，提供小組討論、知識分享功能，營造成開放式的學習共享空間 (Learning Commons)，有助於提升學生自主學習能力。各個字母分別由以下的字母及意義組合而成，亦代表本區的核心精神。

I : informative (提供資訊的)

S : sharing (分享)

P : perspective (展望)

A : active (積極、主動)

C : creative (創造)

E : explorative (探究)



- 適用對象：在校全體學生
- 服務地點：圖書館 / 圖資處
- 聯絡電話：04-2332-3000 轉分機 3151 ~ 3152
- E-mail：rs@cyut.edu.tw

iSpace 特色

提供師生資訊分享的場域，積極營造一個以創新、創意與創造來展望未來環境變化趨勢的空間與氛圍。師生在這個空間透過彼此的分享，激發創意與創造力，發展開創性的思維與觀點，進而積極尋求能將創意付諸實行的最佳解決方式。

iSpace 空間提供功能

1. 繽紛創意區：多用途的閱讀座位，學生可以埋首用功，可以一起分享心得，亦可利用無線網路遨遊世界。彈性的座位規劃，供學生依需要自由組合進行小團體閱讀或討論。另規劃有創意、創新、創業主題圖書區。
2. 學科指導教授服務：提供生涯、升學、就業及課業的諮詢。
3. 活力 fun 電區：規劃活潑輕鬆的環境，並設置咖啡販賣機，讓學生得以在此空間討論，以激發創意。提供有休閒雜誌及益智遊戲，讓學生在娛樂中學習。
4. iShow 分享區：提供可舉辦讀書會、小型作品發表會、遊學講座等多元化活動之展演空間，並設有旅遊文學主題圖書區。



使用方式或注意事項

相關使用規則請參照圖書館各項服務規則。

Q&A

Q：iSpace 僅限學生使用嗎？

A：如同圖書館的開放政策，iSpace 歡迎全體師生及社區民眾使用。

Q：iSpace 的討論室須登記借用嗎？

A：iSpace 提供小組團體討論室供課業學習討論使用。討論室分為兩種，一是開放式小組團體討論區，無須登記借用。另一為密閉式討論室，供 4 ~ 10 人小團體使用，配有電腦、互動智能討論投影機設備，須透過空間 / 座位預約管理系統線上預約，預約方式包括 Web 線上預約、圖書館 2 樓櫃台資訊站預約等。

Q：iSpace 的活力 fun 電區有設置咖啡機，可以把咖啡帶去別的區域飲用嗎？

A：活力 fun 電區的咖啡僅限於該區飲用，不能帶離此區。

Q：iSpace 的環境看起來好棒，且活力 fun 電區有提供咖啡，那可以帶飲料早餐或便當進去嗎？

A：圖書館全館禁止飲食，此區亦同。為維護良好的閱讀環境，需要每一位同學共同遵守及維護。

Q：活力 fun 電區的遊戲可以玩嗎？

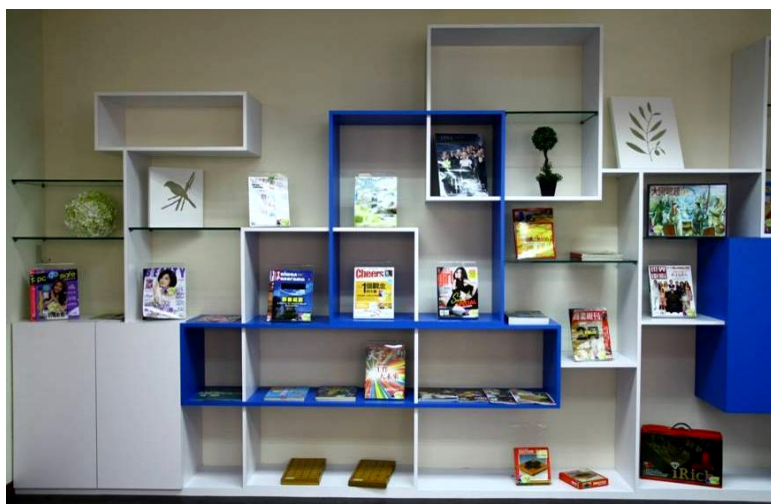
A：活力 fun 電區提供數十種益智型遊戲，非常歡迎學生使用。

Q：iSpace 裡陳放的書籍可以借閱嗎？

A：可以的，繽紛創意區設有三創（創意、創新、創業）主題圖書區，iShow 分享區設有旅遊文學主題圖書區，皆可借閱。借閱方式同圖書館圖書資料借閱規則。

Q：iShow 分享區的舞台需要借用嗎？

A：iShow 分享區可舉辦專題演講、小型作品發表會、遊學講座...等多元化活動，借用辦法請參考圖書館網站 < 各項規則與統計 >。



Q：如何提升自我創意能力？

- A：1. 每學年開設三創教育相關課程與研習活動，包含創意、創新與創業等議題，提供給同學參與選讀。
2. 每年提供兩次創意好點子競賽參與機會，激發學生之創意潛能，並提出富有原創構想與實用性之創意作品，藉以提升學生跨域交流及實踐創作之能力。
3. 每年針對國際設計競賽舉辦輔導工作坊，並邀請校內、外師資進行專業技能授課，輔導期間可與教師一對一面談討論設計，也可與其他系所之學生共同對談，讓彼此之間交流互惠，藉以提升自我之創意、創新能力與思維。

Q：學校哪裡有學科指導教授服務？

A：各系所老師排定時間，於圖書館 1 樓及 2 樓 Hello Dr. 櫃檯提供學習指導與學業諮詢。學科指導教授服務時間表及線上預約請參閱網站：

<https://pmlis.cyut.edu.tw/lib/professor.php>

- 適用對象：在校全體學生
- 服務地點：圖書館 / 圖資處
- 聯絡電話：04-2332-3000 轉分機 3151 ~ 3152
- E - mail：rs@cyut.edu.tw

知識在轉角－自主學習區

找不到地方討論課業？

Around the Corner！最棒的空間正等你來用！

知識在轉角－自主學習區主要在提供同學課業，尤其分組作業研討、或於須提報之作業完成後欲練習報告之最佳場所。老師要指導學生課業或與學生討論功課，亦可借用本空間。

位置與設備

1. 知識在轉角－自主學習區共有 22 間，分別位於管理大樓 T2-105、113、213、313、413、513、613、713、813、理工大樓 E-521、E-206.1、E-206.2、教學大樓 T1-108、T1-109、T1-110、T1-212、T1-312、313、314、315、資訊大樓 M-118、人文大樓 G-717 等空間。

2. 自主學習區內部設備計有：42 吋液晶銀幕 1 台、電腦 1 台 (含預約管理系統)、電腦桌 1 張、椅子 7 張、沙發 2 張、監視錄影機及壁扇。



- 適用對象：在校全體學生
- 服務地點：總務處保管組
- 聯絡電話：04-2332-3000 轉分機 6072 ~ 6076
- E-mail: keep@cyut.edu.tw

借方式與使用注意事項

- 一、本空間開放時間為開學期間周一至周六，每日上午 8 時 30 分至晚上 10 時，計區分 12 個時段，每個時段 1 小時；教學大樓 6 間、理工大樓 3 間、資訊大樓 1 間及人文大樓 1 間周六不開放。
- 二、本校師生如欲使用該等空間，必須事前上網預約：
 1. 若預約使用管理大樓 T2-105、113、213、313、413、513、613、713、813 等 9 間自學區成功後，由預約人於當天持本人學生證刷卡即可進入使用，若無法刷卡持本人有照片之相關證件至 T2-117 教具室借用門禁卡。
 2. 若預約使用理工大樓 E-521、E-206.1、E-206.2 及資訊大樓 M-118 等 4 間自學區成功後，由預約人於當天持本人學生證刷卡即可進入使用，若無法刷卡持本人有照片之相關證件至 G-113 教具室借用門禁卡。
 3. 若預約使用教學大樓 T1-108、T1-109、T1-110、T1-212、T1-312、313、314、315 等 8 間自學區成功後，由預約人於當天持本人學生證刷卡即可進入使用，若無法刷卡持本人有照片之相關證件至 T1-504 教具室借用門禁卡。
- 三、登入預約系統程序：

朝陽首頁→學生資訊系統，並輸入你帳號與密碼（登入帳號與密碼與學生資訊系統相同），進入後選擇「自主學習預約系統」並依序輸入預約借用空間與時段。每次預約最多得連續借用 4 個時段。進入後即依序輸入預約借用空間與時段。每次預約最多得連續借用 4 個時段。



- 四、在無預約下，系統阻擋其使用者進入操作；電腦在 30 分鐘內未操作，系統會提示即將關機；使用者在預約時段終了前 5 分鐘，系統會提示使用者儲存資料及預約時間已到。
- 五、同學於使用完畢離開前應關閉電視螢幕、電腦、關閉窗戶、電燈、電扇、入口門，並維護室內整潔。
- 六、知識在轉角空間及設備在使用中如發現問題，請第一時間向 T2-117、T1-504、G-113 教具室反映，或轉分機 6072 ~ 6078 保管組辦公室。

Q&A

Q：想要知道自主學習區借用辦法之規則，該如何查詢？

A：保管組「自主學習區使用規則」請參閱網站 [行政單位 -> 保管組 -> 下載專區 -> 自主學習區使用規則]

Q：自主學習區有哪些設備？

A：自主學習區內部基本設備計有：42 吋液晶螢幕 *1、電腦 *1、研討桌 *1、椅子 *7、茶几 *1、影像錄影機 *1、壁扇 *1 及預約管理系統。

Q：如何預約自主學習區之空間？

A：

1. 朝陽首頁→學生資訊系統，點選進入自主學習預約系統，勾選預約借用空間編號與時段。
2. 若系統無法預約，可至教具室 (T2-117、T1-504、G -113) 尋求協助登記預約使用。

Q：自主學習區開放借用有哪些時段？

A：

1. 開學期間：週一至週六 (教學大樓 8 間、理工大樓 3 間、資訊大樓 1 間及人文大樓 1 間周六不開放)，每日上午 8 時 30 分至晚上 10 時，區分 12 個時段，每個時段 1 小時，即：
08:30-09:30；09:30-10:30；10:30-11:30；11:30-12:30；
13:30-14:30；14:30-15:30；15:30-16:30；16:30-17:30；
18:00-19:00；19:00-20:00；20:00-21:00；21:00-22:00
※ 不開放時段：週一至週六 12:30-13:30、17:30-18:00 為服務學習組打掃時段週六 20:00-22:00 及國定、例假日不開放。
2. 寒暑假期間：依學校規定之上班時間及寒暑假上課期間開放。

Q：學校哪裡有電腦，可供學生課後輔助學習使用？

A：

1. 圖書資訊處所屬電腦實習教室，位於 G-509、609、610、T2-505、506 及 507 等，如需借用請至課程動態網頁查詢 <https://ccsm.cyut.edu.tw/time/pcroom/>，經確認為空堂即可填單申請借用 (維護整理時間除外)。
2. 自由上機教室，位於 G-510、T2-508 及 T2-504，開放時間請參考圖書資訊處網頁：<https://pmlis.cyut.edu.tw/time.php>；特殊情況調整如延長開放、期中考、畢業考及期末考等，將視情況開放並公告於本校首頁最新消息。
3. 電腦教室提供各類教學軟體：如 Windows、Linux、office、Adobe、Matlab、SPSS、威力導演、繪聲繪影、TQC 測驗及題庫練習系統、... 等 <https://system.cyut.edu.tw/p/412-1073-5373.php?Lang=zh-tw>
4. 自由上機教室設備：個人電腦、掃描器、平板電腦及觸控螢幕 (T2-508)。

Q：自主學習區已完成預約，該如何使用該空間及設備？

A：

1. 預約使用管理大樓 T2-105、113、213、313、413、513、613、713、813 等 9 間自學區成功後，由預約人於當天持本人學生證刷卡即可進入使用，若無法刷卡持本人有照片之相關證件至 T2-117 教具室借用門禁卡。
2. 預約使用理工大樓 E-521、E-206.1、E-206.2、資訊大樓 M-118 及人文大樓 G-717 等 5 間自學區成功後，由預約人於當天持本人學生證刷卡即可進入使用，若無法刷卡持本人有照片之相關證件至 G-113 教具室借用門禁卡。
3. 若預約使用教學大樓 T1-108、T1-109、T1-110、T1-212、T1-312、313、314、315 等 8 間自學區成功後，由預約人於當天持本人學生證刷卡即可進入使用，若無法刷卡持本人有照片之相關證件至 T1-504 教具室借用門禁卡。
4. 使用自學區電腦時，請輸入個人帳號與密碼（登入帳號與密碼與學生資訊系統相同）；電腦在 30 分鐘內未操作，系統會提示即將關機；使用者在預約時段終了前 5 分鐘，系統會提示使用者儲存資料及預約時間已到。
5. 預約每次以 1 個小時為時段單位，最多得連續借用 4 個時段。

Q：若已成功預約自主學習區時段，臨時有事要處理可能會延後使用，該如何處理？

A：

1. 預約後如因故無法按時到場並欲延後時間者，應於預約起始時間 30 分鐘內通知 T2 教具室（分機：6174）、G 棟教具室（分機：6173）、T1 教具室（分機：6172）或保管組辦公室（分機：6077-6078）。
2. 且延後時間為預約總時間之四分之一內為限。凡未電話通知延後者，逾預約借用時間 30 分鐘後，系統即主動註銷原預約，並開放預約。

雲端資訊資源與學習

雲端資源輕鬆用，隨時隨地都可學

運用雲端技術提供多樣化的雲端服務。

服務資源

1. 電子郵件信箱：本校學生電子郵件使用微軟 o365 Outlook 及 Google Gmail 資源。
2. 微軟 o365 平台可使用 Office 365 服務，包含微軟 Office Online (Word、PowerPoint、Excel 和 OneNote)、個人雲端儲存空間及 SharePoint 網站等，讓學生透過瀏覽器就可編輯 office 檔案；Google 平台可使用雲端硬碟、Google 文件、協作平台 (網頁)、行事曆等功能。
3. 相關使用之資源會因平台政策變更會有所限制或收費，請至圖書資訊處網站查閱相關規定。
4. 雲端電腦教室系統：雲端電腦教室系統 (STS) 服務是只要在個人的電腦、手機或平板電腦上安裝連線程式，即可經由網路連接方式，遠端使用學校的授權軟體，隨時隨地進行課後練習。

Q&A

Q：學校電子郵件信箱如何使用？

A：登入信箱之帳號為學號前面加上小寫 s，s11121345；

o365 電子郵件信箱地址為：

帳號 @o365.cyut.edu.tw，

例：s11121345@o365.cyut.edu.tw。（主要信箱）

Gmail 電子郵件信箱地址為：

帳號 @gm.cyut.edu.tw，

例：s11121345@gm.cyut.edu.tw。

Q：電子郵件信箱密碼忘記怎麼辦？

A：密碼為學生資訊系統之密碼相同，若於學生資訊系統更改密碼，將同步變更電子郵件信箱密碼。密碼忘記有以下 2 個方式申請重設：

1. 線上申請：

步驟 1：在學生資訊系統登入畫面，點擊 [忘記密碼]，填寫學號、身分證字號（外籍人士為護照號碼或居留證號）、校外信箱（須曾於學生資訊系統→個人基本資料→E-mail 欄位填寫校外信箱；若未留有校外信箱，則無法使用線上申請密碼重設作業）。

步驟 2：在校外電子郵件信箱中收取「朝陽科技大學 - 重設密碼確認通知」信，並於 4 小時內點擊信內連結網址完成重設。

2. 到校申請：至教務處註冊組申請密碼重設。

相關資訊

1. 圖資處資訊服務「使用手冊」下載

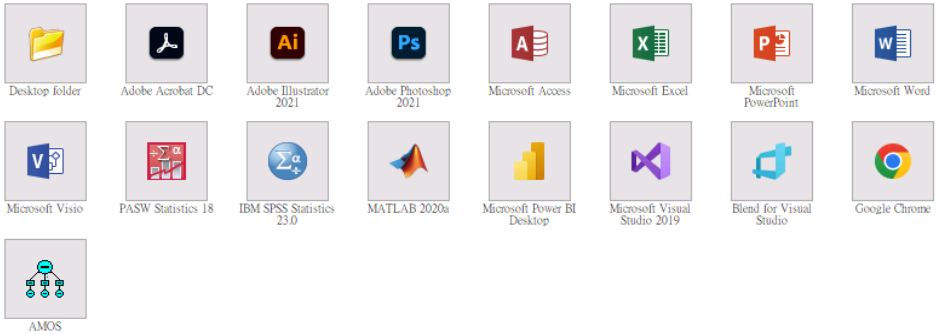
<https://pmlis.cyut.edu.tw/manual.php>

2. 雲端電腦教室系統使用說明

<https://system.cyut.edu.tw/p/412-1073-5398.php?Lang=zh-tw>



登入



行動朝陽 APP

一手掌握校園資訊

透過「行動朝陽 APP」可以更方便、即時的了解各項校園資訊，並查詢課表、請假、...等學生個人資訊。

功能內容

1. 認識朝陽
2. 最新消息
3. 圖書館
4. 交通指引 (公車動態即時資訊)
5. 學生資訊系統
6. 招生資訊
7. 校園通訊錄
8. 校園行事曆
9. 校園活動
10. 校園安防
11. 數位學生證

下載安裝

ios



Android



相關資訊

「行動朝陽 APP」服務說明

<https://pmlis.cyut.edu.tw/cyutapp.php>



英文分級教學

循序漸進，按部就班，跟著我們就對了！

本校學生須修習 8 學分的英文必修課程，分級檢測目的在使各班學生整體英文程度較集中，授課教師可選用適合學生的教材，課程設計也可依據整班學生程度規劃，提升學習效能。

區分：

1. 分級檢測：學生於新生入學講習當日參加「英語能力安置測驗」，測驗結束後，立即將分班結果匯入課程資訊系統。
2. 分級教學：英文必修課程原則上分為基礎級、初級、中級及中高級，每個級數適用不同教學指標。

語言中心依照各級數擬訂不同的教學指標，授課教師必須根據該指標選用教材及進行教學活動。

- 適用對象：大一及大二學生
- 服務單位：語言中心（設計大樓 2 樓 D-208）
- 聯絡電話：04-2332-3000 轉分機 7522 ~ 7525、7537
- E-mail: flc@cyut.edu.tw

 Q&A

Q：何謂英語能力安置測驗？若無法參加「新生入學講習」所舉辦之「安置測驗」怎麼辦？

A：

1. 日間部四技大一新生須於「新生入學講習」時參加語言中心舉辦之「安置測驗」，語言中心將依據安置測驗成績進行英文分級分班，俾便適性教學。
2. 若當日因故未能參加安置測驗，請於當學期加退選前至語言中心登記補考。若無故未參加安置測驗，開學後亦未於加退選期間參加補考者，將不得選讀校訂必修英文課。

Q：要怎麼知道自己上課的英文班級級數？

A：英語能力安置測驗結束後，語言中心會進行英文級數編班，並將學生所屬分班匯入「學生資訊系統」中的課程資訊系統，學生可從各班課號的備註欄位查到級數，也可直接詢問授課教師。

Q：英文分級後，若察覺被分置的級別與英文能力不符，該如何申請升級或降級呢？

A：同學得於每學期（新生第一學期除外）課程選課加退選結束前，填寫「調整級別申請表」，並取得原班級教師之簽名，送至語言中心。相關規定及辦法，請至語言中心網頁參閱或電洽分機 7525。

有關上述要點的規定內容及相關資訊，皆公布在語言中心網站上。

- 適用對象：大一及大二學生
- 服務單位：語言中心（設計大樓 2 樓 D-208）
- 聯絡電話：04-2332-3000 轉分機 7522 ~ 7525、7537
- E-mail：flc@cyut.edu.tw

中文檢測輔導

看看你的中文讀寫能力，
為未來打下厚實的溝通技術！

為了瞭解並提升同學們中文書寫與閱讀賞析能力的學習成效，以強化就業競爭能力，具備精熟的中文讀寫，展現思考與見解，掌握嫻熟表達與溝通的技巧，並能將專業知識與技術有效整合。

詳細內容

一、實施方式：

1. 對於選修中文寫作課群的學生，就重點主題，進行中文能力檢測，目的在瞭解同學們的中文基本能力，並建立以後的輔導機制。
2. 對於檢測結果的成績表現進行統計分析，作為改善教學的參考。未達檢測成績標準者，將進行輔導，結合課程教學與進行補救學習，達到學習成效。

二、執行事項：

1. 新生入學學期開始即進行順應職場應用能力培養的「中文閱讀與寫作能力」前測。爾後，透過閱讀與寫作單元的教學，再施行後測。對於未達及格者進行補救教學。
2. 檢測後的補救教學，由中文任課教師完成，使學生在職場能展現應有的中文能力。



教師輔導現場

Q&A

Q：為何需做「中文能力檢測」？需上「中文鑑賞與應用」課程？

A：1. 「中文能力檢測」的目的是要先瞭解同學的中文能力狀況。
2. 通識教育中心設有國文教學群，負責全校中文課程的設計與教學，目的在強化同學的中文閱讀與運用能力，中文能力檢測不及格或中文課程成績不理想的同學，可直接與國文老師進行面對面的課後輔導。

Q：寫文章或口語表達較不順暢，要去哪裡尋求輔導？

A：對於閱讀書寫或口頭表達能力不足的同學，除了補救教學延伸課程學習外，另依同學的需求，以引發學習興趣為導向開設各類中文課程，並設法提升語文多面向的學習，使中文的教與學獲致更全面的提升。

- 適用對象：大一至大四學生
- 服務單位：通識教育中心
- 聯絡電話：04-2332-3000 轉分機 7246 ~ 7247
- E-mail：ge@cyut.edu.tw

外語導航

A B C D 狗咬豬，外語學習何去處 還不上線來預約，外語導航來救你

在英外語學習的過程中，當遇到難解問題時，真希望有人能指點迷津；遇到困惑的地方，若有共同討論的對象該有多好。你是不是也有以上的困擾，就讓外語導航來協助解決你的煩惱吧！

「外語導航」服務由語言中心老師組成「外語導航」諮詢團隊，分別在中心不同時段提供服務，提供學生英外語課業輔導與諮詢，以協助解決同學在語文學習上的問題，進而提升學習成效及興趣。

外語導航採「線上預約」方式，以一對一或團體當面諮詢，安排時段均公佈於語言中心網站。如果當天無人預約時段則開放「現場報名」服務。現場報名以到場先後為諮詢順序。



- 適用對象：在校全體學生
- 服務單位：語言中心（設計大樓 D-208）
- 聯絡電話：04-2332-3000 轉分機 7522 ~ 7525、7537
- E-mail：f1c@cyut.edu.tw

「外語導航」服務時段

外語導航採線上預約方式，安排時段均公佈於語言中心「外語 E 學院」網站

請你跟我這樣做，一起來線上預約

朝陽首頁 >> 學術單位 >> 語言中心 >> 外語 E 學院 >> 外語導航 >> 點選「我要預約」>> 選取時段 >> 預約成功

Q&A

Q：外語導航可以提供翻譯或批改作業嗎？

A：外語導航服務雖提供英外文寫作閱讀諮詢意見，但不含論文、期刊、作業等的修改與翻譯，因各領域的差異性大且專業字詞多，諮詢效果並不佳。

Q：外語導航可以固定預約某位老師或學生嗎？

A：為了同學們預約權益的公平原則，每位同學每週最多可預約 2 次導航；同一位導航人員最多可連續預約 2 週。



快來約我哦！



Q：外語導航提供甚麼服務？

A：採預約制，提供英外文授課內容課後輔導、語言測驗趨勢及準備方向、升學、留 / 遊學資訊諮詢、英外語競賽指導、文法發音閱讀技巧諮詢、英外文會話練習、模擬面試 (Mock Interview) 等諮詢服務，以協助學生提升英外文能力。

Q：要如何預約外語導航？

A：

1. 外語導航採線上預約方式，安排時段均公佈於語言中心網站「外語 E 學院」之外語導航
2. 朝陽首頁 --> 學術單位 --> 語言中心 --> 外語 E 學院 --> 外語導航 > 點選「我要預約」--> 選取時段 --> 登入自學帳號 --> 預約成功。

外語 E 學院及英語學習活動

營造國際地球村，建構語文學習天堂
參與主題活動，人人都是英文高手！

為提升同學們的英文能力，語言中心購置許多線上學習軟體，並舉辦多項競賽及活動，使學習不受時間與地點限制，希望可以培養學生自我學習的好習慣。

詳細內容

1. 英文學習網：

語言中心網站規劃「外語 E 學院」，內容包含線上軟體、電子書外語導航、單字倍增、悅讀列車、外語檢定、影片觀摩等項目，供學生連結查詢。

2. 英文學習活動：

語言中心每學期規劃各式短期課程如補救教學、在地微型課程、簡報比賽、拼字比賽及閱讀推廣等豐富的活動。提供學生課餘時間，針對自己不足或有興趣的主題報名參加活動，提升學習興趣。

- 適用對象：在校全體學生
- 服務單位：語言中心（設計大樓 2 樓 D-208）
- 聯絡電話：04-2332-3000 轉分機 7522 ~ 7525、7537
- E-mail：flc@cyut.edu.tw

申請办理流程

1. 參加語言中心多媒體自學、外語導航、報名短期課程、參加活動須使用自學帳號，申請方式：

>> 語言中心網站 >> 外語 E 學院 >> 英文花路米 >> 設定帳號 (學號)、密碼 >> 進行學習型態檢測 >> 設定完成

2. 多媒體自學

語言中心 >> 資訊服務站登入帳號密碼 >> 電腦亂數分配座位 >> 指定座位自學語文 >> 離開前至資訊服務站登出 >> 滿一小時以上便會記錄在英語學習歷程 (e-portfolio) 中。

3. 參加課程或活動

>> 上語言中心網站瀏覽舉辦時程

>> 選擇欲參加的活動或課程

>> 報名繳費 (視規定而定)

相關資源

▪ <https://lc.cyut.edu.tw/user/portal.php>

(外語 E 學院)

▪ http://lc.cyut.edu.tw/CyutLC_Web/Lang/Active1.aspx?mode=recent

(語言中心課程活動行事曆)

Q&A

Q：可以同時參加多項活動嗎？

A：只要時間允許，均可報名參加。

Q：線上學習軟體如何使用？

A：大部分軟體均為網路版，只要有網路環境，均可使用；但若為單機版，便須至語言中心自學區使用。

Q：學校有哪些資源可以提升自己的英語能力呢？

A：

1. 語言中心設置「多媒體自學區」及「外語導航區」，並提供各種英語的學習書籍、小說、雜誌等，還提供同學們讀書的空間、電腦等。
2. 多媒體自學區提供多套線上語言學習軟體，包含文法、閱讀、口語、英檢、職場等類型，學生只要於開放時間（每學期公布於中心網站）至語言中心，依照使用登記流程，即可使用。
3. 外語導航部分請看第 126 點。

Q：線上語言學習軟體使用上有什麼限制？

A：大部分語言中心提供之軟體均為網路版，也就是在學校宿舍、甚至是在家裡，只要有網路環境，同學可以透過入學啟用之自學帳號登入外語 E 學院，即可連線練習！但軟體若為單機版，便須至語言中心自學區使用。

Q：如果有英文學習方面的問題，可以到哪裡尋求協助？

A：語言中心位於設計大樓 2 樓 D-208，提供英外語相關課程、師資及軟硬體設備，負責推動全校英外語課程與舉辦相關活動。有關英文學習方面的問題，同學可運用語言中心提供之外語導航服務，透過入學啟用之自學帳號上網預約老師諮詢英文學習相關問題。

菁英英文課程

想強化你的英文能力嗎？

參加培訓課程，引領你邁向國際星光大道！

本培訓課程主要是為強化本校有意出國進修學生的英語聽說讀寫能力。每次甄選約 30 名學生，進行為期一年與暑期密集 3 週的雅思 (IELTS) 聽說讀寫培訓課程。除課程外，亦須參加朝陽科大國際英語演講協會。上課期間，會進行雅思模擬考試，暑期密集課程結束後，須參加正式雅思測驗。第一學年課程為有學分課程，可替代校訂必修生活英文課程與職場英文課程，暑期密集課程則納入微學分。

申請辦理流程

每學年開學初期舉辦說明會

> 線上報名 >> 英文筆試 >> 英文口試 >> 公布名單 >> 開始上課

Q&A

Q：參加菁英英文有甚麼資格限制？

A：本課程主要對象為一年級同學。鑒於教學品質和學生學習成效，本課程採甄選制，學生須達到本語言中心舉辦之英語能力甄選測驗（筆試及口試），方得錄取參加此課程，不受理旁聽。

Q：參加菁英英文培訓課程，須繳交任何費用嗎？

A：本課程為有學分的選修課，其學分可替代校訂必修英文課，僅需繳交課程保證金 IELTS 考試費用、朝陽科大國際英語演講協會入會費。

- 主要招生對象：大一學生
- 服務單位：語言中心（設計大樓 2 樓 D-208）
- 聯絡電話：04-2332-3000 轉分機 7522 ~ 7525、7537
- E-mail: flc@cyut.edu.tw

Q：菁英英文課程結束後，一定要出國嗎？

A：出國須視申請補助、時間及預算等條件是否允許，因此並無硬性規定一定要出國。本課程主要目的仍為提升學生英語能力。

Q：參加菁英英文課程，還需要同時修校定必修英文課嗎？

A：凡通過菁英英文學分（該科學期成績 60 分以上），此學分可替代校定必修生活英文與職場英文學分，詳細替代方式請看語言中心網站。因此上課第一週語言中心會請學生填寫是否同時修校定必修英文課之調查表。

Q：菁英英文課程為期 1 年與暑期末期 3 週課程，若半途放棄課程或因未達課程要求而喪失續修資格，會有什麼影響？

A：

一、本課程經甄選後，僅開放上課第一週退選，第二週以後不再受理退選。學校之期中停修機制亦不適用本課程。

二、學期結束後放棄續修或因未達課程要求喪失續班資格之影響如下：

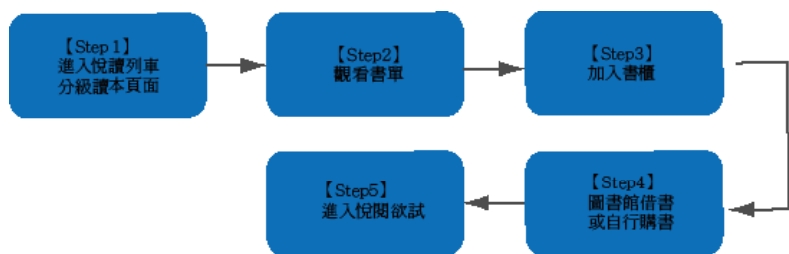
1. 選擇同時修校定必修英文者，本中心將退選次一學期之菁英英文課程。校定必修英文課則視其學期成績是否達續修標準 45 分。
2. 選擇僅修菁英英文者，該學期該科成績達 45 分（含）以上，語言中心次一學期將選回原校訂必修英文課程；若未達 45 分者，次一學期之校訂必修課程不得續修且學生須於之後自行重修校訂必修英文課。

三、有關英文選課相關規定，請向語言中心洽詢（分機 7525）。

悅讀列車

『悅讀列車』(Reading Express) 旨在推廣英文廣泛閱讀，培養學生的「悅讀」態度及閱讀習慣。藉由讀本的共享，讓每位學生都有閱讀的機會，多元適性的閱讀題材開展學生不同的視野。目前藏書已達 103 套，放置於圖書館 4 樓“悅”讀列車專區。讀本級數涵蓋 6 級：starter-Level 5，主題涵蓋電影改編小說、經典文學、真人故事、文化探討、原創小說等。為了提高本校學生的英文閱讀風氣，建置線上閱讀測驗題庫，搭配 English buffet 自學加分辦法鼓勵同學課外閱讀，以培養學生英文閱讀習慣。

進行悅閱欲試（閱讀測驗）步驟流程圖



1. 自外語 E 學院登入自學帳號後，點選「悅讀列車」進入悅讀列車分級讀本頁面觀看書單。
2. 進入悅讀列車頁面後，可看到語言中心已購買並置於圖書館 4 樓悅讀列車專區之分級讀本。分級讀本共分三個級數，可自行選擇各級數中想閱讀書籍，點選**加入書櫃**，確認後按鈕會變成**已加入書櫃**。
3. 讀本請到圖書館 4 樓悅讀列車專區借書，或自行購買。
4. 加入書櫃成功並完成閱讀後，點選登入介面之**我的書櫃** → 選擇要測驗的那本書之**悅閱欲試** → 進入該書的測驗頁面 → 開始測驗。
5. 悅讀列車的**悅閱欲試**是針對讀本所出的閱讀測驗，每份試題有作答時間限制，通過認證之成績為 70 分。

※ 每本讀本有 3 次測驗機會，每次測驗需間隔時間：至少 24 小時

※ 我的書櫃中加入書櫃閱讀中且尚未完成認證的讀本只能有 3 本（完成認證的不在此限）。

悅讀列車網站：<https://s.cyut.edu.tw/qaKDAxvK3q>

菁英學生暑期遊學

趁著暑假國外遊學圓夢，
充實語文溝通，拓展國際視野

菁英學生主要目的在甄選並獎助本校優秀且具服務熱忱學生參加菁英學生培育研習活動，藉以提升學生在領導知能、語言能力、溝通技巧及國際禮儀等方面的素養；並期能使學生更具有基本核心能力，符合本校「學生本位」的特色目標，培養術德兼備且具國際視野的菁英學生。

詳細內容

1. 每屆菁英學生名額及獎助金額依當年度預算由校長核定後公告。
2. 為使活動順利進行，原則指派全額獎學金受獎人擔任負責人，負責協助處理活動事務與工作分配等運作相關業務。
3. 補助原則：補助獎助金分為全額及半額，當選菁英學生後，將由學術交流與合作委員會從當選名單中，選出全額獎助金受獎人。
4. 菁英學生當選後可獲獎助參加「菁英學生培育課程」，活動結束後，有辦理成果展及協助本校國際交流及其他相關活動的義務。
5. 菁英學生於當選後的下一學年內，任一學期服務未滿四十小時者，須將所領取獎助金總額的二分之一無息無條件退還學校，若兩學期服務皆未滿四十小時者，須將所領取獎助金總額無息無條件退還學校。

- 適用對象：在校全體學生
- 服務單位：國際暨兩岸合作處（行政大樓 3 樓 A-301）
- 聯絡電話：04-2332-3000 轉分機 3129
- E-mail：icsc@cyut.edu.tw

申請辦理流程

每年年底於學校網站發布公告

>> 向各系所提出申請並繳交相關資料

>> 所屬學院進行第一階段甄選

>> 送至學術交流委員會進行第二階段甄選 >> 公告結果

※ 每年 2 月可向系上提出申請，並於學期中不定期開放申請 ※



Q&A

Q：我為什麼要參加菁英學生？對我有甚麼幫助？

A：可經由菁英學生暑期遊學到國外姐妹校學習，獲得更多課外的知識，畢業後亦可放入履歷表中，提升自我優勢及競爭力。

Q：哪裡有菁英學生甄選的公告訊息？

A：可於新學期開始後隨時注意國合處網頁或海報。

Q：英文不好，有沒有機會到國外短期遊學？

A：同學到朝陽科技大學就讀後，可透過申請每年定期舉辦之「菁英學生暑期遊學」評選活動，至國外短期遊學。

獲選同學可參加前期菁英語言訓練課程，另由學校補助遊學經費新台幣 7~14 萬，至英國、澳洲、紐西蘭或美國等國家姊妹校進行為期 3~4 週菁英遊學活動，並參訪當地名勝景點，拓展個人國際視野。

交換學生計畫

想挑戰語言溝通的極限！
想體驗國外生活，就看這裡！

交換學生為因應國家發展需要，社會經濟及產業環境急速變遷，以培育出各專業領域的菁英領導人才，選送並獎助在校成績優異學生赴國外著名大學校院研修，全面擴展校內具發展潛力量子參與國際學術社群的機會，以提升國際競爭優勢。

詳細內容

1. 研修領域以就讀科系對應姊妹校相關課程（含雙聯學制）為限。
2. 申請資格為本校大學日間部及進修部四年制學生必須於本校修業滿 2 年，二年制學生至少修業滿 1 年，研究生至少修業滿 1 年後，方可申請。
3. 研修不得少於一學期（學季），獎助年限以一年為原則。
4. 補助金額依照當年度預算並參考學生個別就讀狀況、海外留學期間、前往國家等條件而酌定最後獎學金的補助金額。
5. 選送生在國外就讀期間須遵守相關規定，如有違反不得領取本獎助金，已領取者應全數償還。

- 適用對象：在校全體學生
- 服務單位：國際暨兩岸合作處（行政大樓 3 樓 A-301）
- 聯絡電話：04-2332-3000 轉分機 3129
- E-mail：icsc@cyut.edu.tw

申請辦理流程

每學期初於國合處發布公告

>> 向各系所提出申請並繳交相關資料

>> 各所屬學院決選推薦名單

>> 獲海外學校入學許可

>> 辦理出國相關作業

>> 繳交各階段書面資料並核發獎學金

※ 每學期初開放申請下學期交換機會 ※



Q&A

Q：我是應屆畢業生，可以申請嗎？

A：不行喔！「需修習學分」與「非應屆畢業生」為申請交換學生的首要條件。

Q：有哪些海外學校可以申請？

A：依就讀本校學院與系所的不同，各有不同的國家與學校可供申請，詳細學校名單請洽本校國際暨兩岸合作處。

Q：有管道可以透過學校到國外學校交換學習嗎？

A：目前本校之國外姊妹校計 243 所（歐美地區 61 所、紐澳地區 11 所、學日韓地區 16 所、東南亞及中亞地區 152 所、非洲地區 3 所），策略聯盟學校（香港、澳門及馬來西亞）207 所，另大陸及港澳地區姊妹校共計 129 所，總計 579 所。同學可透過每年本校與國外姊妹學校之「交換學生計畫」，申請有意前往之國外學校，進行為期半年至一年之交換學習，返校後可憑海外學習期間之成績證明辦理校內學分抵免。

Q：參加了學校的「交換學生計畫」，到對方學校還要繳學雜費嗎？

A：同學若參加本校「交換學生計畫」，赴海外姊妹校進修期間需先行繳交本校學雜費辦理註冊，而至海外對方學校後，僅需負擔部份如住宿費等費用，毋需另行繳交其學雜費用。

Q：除了「菁英學生暑期遊學活動」和「交換學生計畫」外，還有其他可以到國外學習或體驗的管道嗎？

A：除了前述「菁英學生暑期遊學活動」和「交換學生計畫」外，同學亦可透過校內辦理教育部補助之「學海飛颺」、「學海惜珠」及「學海築夢」系列活動，經由各系所甄選後推薦至海外姊妹校進行為期半年至一年之交流學習或實習體驗，感受國外學習氛圍，增廣海外見聞。

專業證照考照班

你想報考專業證照嗎？告訴你！
證照補習實在貴，學校上課全免費

為培養同學具備求職所需的專業與實務能力，並取得各類中高階級專業證照，進而協助大家在升學或求職時可以順利過關。每學年度由各系依其所屬特色及專業領域開設相關專業證照考照班，邀請校內、外具有實務經驗的專業師資授課，協助同學們累積專業證照張數及增強就業競爭力。



小叮嚀！

可於每學期初至各系辦公室詢問開課內容及時間等最新訊息。

Q&A

Q：我可以參加非自己本系開設的專業證照考照班嗎？

A：參加對象以系公告為主，建議有意願參加的同學，可直接至開班系辦公室洽詢。

- 適用對象：在校全體學生
- 服務單位：校友服務暨職涯發展處
職涯發展組（行政大樓 4 樓 A-409）
- 聯絡電話：04-2332-3000 轉分機 5062
- E-mail：career@cyut.edu.tw

獎勵補助專業證照

你剛拿到專業證照嗎？別再猶豫！
獎勵補助經費有限，快帶證照來申請

為鼓勵同學積極報考各類專業證照，同時減輕考試報名費的負擔，只要具本校學籍且入學後於「在學期間」參加政府機構舉辦的專門職業及技術人員考試、全國技術士技能檢定、英語能力檢定測驗或相關專業職類檢定考試，取得相關證照的同學，就可在學校公告的規定期限內，提出補助專業證照報名費及敘獎獎勵（記功、嘉獎）等申請。

若你取得等級較高之專業證照，可獲得近全額的補助，提醒同學們多加留意學校最新消息或職涯發展組網站公告，以免錯失個人申請權益。

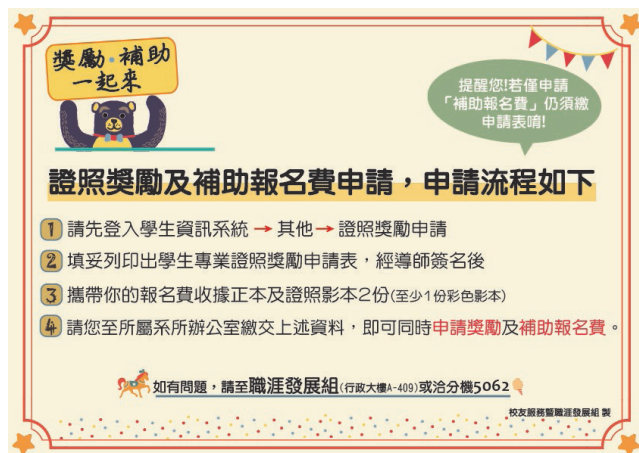
申請流程

- Step 1：進入學生資訊系統 - 其他。
- Step 2：點選證照獎勵申請 - 登錄你的證照資料。
- Step 3：點選列印，印出申請表後，請老師簽名。
- Step 4：攜帶以下文件向所屬系辦公室提出申請。
 1. 申請表。
 2. 證照影本 2 份（含至少彩色影本 1 份）。
 3. 主辦單位正式核發的報名費收據正本（非換照費）。
 4. 若無第 3 項所述的收據者，請攜帶第 1 ~ 2 項文件至所屬系辦公室辦理並簽具無收據者的切結書。

- 適用對象：在校全體學生
- 服務單位：校友服務暨職涯發展處
職涯發展組（行政大樓 4 樓 A-409）
- 聯絡電話：04-2332-3000 轉分機 5062
- E-mail：career@cyut.edu.tw

審核流程

- 系初審後送交校友服務暨職涯發展處職涯發展組彙整，經行政流程審核通過後，即辦理補助及獎勵事宜。
- 如涉及獎勵金或獎勵內容有異議的案件時，送學生實習就業指導委員會審議。



Q&A

Q：什麼樣的證照可申請補助報名費或獎勵？如何知道補助金額？

A：只要是通過檢定考試取得本校「專業技能傑出學生獎勵辦法」、「英語能力檢定獎勵要點」及「學生報考專業證照報名費補助公告」所訂專業證照〔非研習結業證書〕，即可提出補助或獎勵申請，補助金額依證照等級給予部份或全額的補助。詳細獎勵補助內容，請至職涯發展組網站查詢前述三項法規。

Q：申請手續完成後，多久可以領到報名費補助金呢？

A：系辦公室初審後送交校友服務暨職涯發展處職涯發展組，經依行政流程審查完畢後，約2個月內會撥款至你的個人帳戶內；入款帳戶將以你入學時繳交至學校出納組的帳號為原則。

獎勵校外專業競賽

挑戰自我創造力，開發自我潛能
透過校外競賽獲獎，累積個人輝煌成就

為鼓勵同學參與校外各類專業競賽，開發個人專業技術的潛能與創意，針對參加校外專業競賽獲獎的同學們給予獎勵。因此，只要具本校學籍且入學後於「在學期間」以學校名義參加與所屬系專長有關的國際性、全國性或區域性競賽且決賽入圍或得獎的同學們，請於得獎當學期且在學校規定期限內，向校友服務暨職涯發展處職涯發展組提出獎勵申請；若參與競賽類別屬創新、發明類競賽，得不受需與所屬系專長有關之限制。

Q&A

Q：何謂國際性競賽？

A：國際性競賽定義為，須有至少 3 個國家（不含大陸、港澳地區）參與之競賽。例如：台灣、日本、美國，才可以認定為國際性競賽。若參與對象僅有大陸、港澳、台灣三個地區則屬全國性競賽。

Q：參加各類校外競賽獲獎都可以申請獎勵嗎？

A：本獎勵對象僅限具本校學籍且入學後於在學期間以學校名義參加與所屬系專長有關的國際性、全國性或區域性正式競賽且決賽入圍或得獎者的同學可提出申請；但若參與競賽類別屬創新、發明類競賽，得不受需與所屬系專長有關之限制。

- 適用對象：在校全體學生
- 服務單位：校友服務暨職涯發展處
職涯發展組（行政大樓 4 樓 A-409）
- 聯絡電話：04-2332-3000 轉分機 5062
- E-mail：career@cyut.edu.tw

申請流程

Step 1：至學校首頁

Step 2：點選行政單位 - 校友服務暨職涯發展處 - 職涯發展組

Step 3：點選「表格下載」下載

Step 4：下載學生參與校外專業競賽獎勵申請表，並備齊以下資料：

1. 申請表。
2. 競賽辦法或簡章。
3. 獲獎證明文件彩色影本 1 份，例如：獎狀、獎牌。
4. 參賽學校數、件數、人數及相關佐證參賽獲獎資料（新聞稿、報章雜誌報導等）。
5. 得獎名單（如有初賽請一併繳交初賽參賽或晉級決賽名單）。
6. 獲獎作品照片（解析度不低於 300dpi）、影音檔或企劃簡報等。

Step 5：送交校友服務暨職涯發展處職涯發展組辦公室
（行政大樓 4 樓 A-409）辦理申請。

小叮嚀！

如於 12~1 月或 6~7 月份獲獎的同學們，請於次學期開學日起 2 週內提出申請，逾時恕不受理；惟應屆畢業生，應於學校規定申請期限內得獎者方得提出申請受理。

～生活輔導項目～



安定就學

瞭解有哪些協助你安心就學的措施嗎？
快來「一探究竟」！

本校「安定就學措施」申請及諮詢單位

項目	申請對象	承辦單位
弱勢助學金	<ol style="list-style-type: none">1. 家庭年所得新台幣 70 萬元以下。2. 家庭利息所得新台幣 2 萬元以下。3. 家庭擁有不動產新台幣 650 萬元以下。4. 前一學期學業成績平均 60 分以上。	學務處 生活輔導組
生活助學金	<ol style="list-style-type: none">1. 家庭年所得新台幣 70 萬元以下。2. 前一學期學生學業成績平均 60 分以上。	學務處 生活輔導組
學雜費減免	<ol style="list-style-type: none">1. 低收入戶、中低收入戶。2. 領有身心障礙證明之學生或為身心障礙人士子女。3. 現役軍人子女。4. 原住民學生。5. 軍公教遺族（卹內、卹滿）。6. 特殊境遇家庭子女、孫子女。	學務處 生活輔導組
就學貸款	<ol style="list-style-type: none">1. 家庭年所得收入 114 萬以下，由政府付負擔貸款利息。2. 所得收入 114-120 萬元之間，每月自付半額貸款利息。3. 所得收入 120 萬元以上（且須家中有兩位子女就讀高中職以上者），每月自付全額貸款利息。	學務處 生活輔導組
學生工讀助學金	凡具有低收入戶子女、清寒家庭子女、家庭經濟特殊困難、身心障礙人士子女、外籍生、原住民等身份之學生，將優先推介予各工讀聘用單位。	學務處 服務學習組

項目	申請對象	承辦單位
學生公共服務 / 績優獎學金	<ol style="list-style-type: none"> 1. 社團幹部、相關服務團體幹部（含交通服務隊、勞作教育小組長、租屋委員會、學膳會、運動代表隊、學輔志工及學校志工）、班級幹部、學生宿舍幹部。 2. 前學期各學科成績平均及格且操行成績 80 分以上。 	學務處 課外活動組
學生自強助學金	<ol style="list-style-type: none"> 1. 前一學期成績平均 70 分以上、操行 80 分以上。 2. 家境清寒（含失業家庭或家庭經濟困難）者。 3. 前一學期末領有新台幣一萬元以上之校內外各項獎學金及當學年末獲領大專校院弱勢學生助學金者為原則。 	學務處 課外活動組
學生急難扶助金	本校之學生家中突遭重大變故，而影響本身繼續求學或生活者。	學務處 學生發展中心
教育部 學產基金設置 急難慰問金	<ol style="list-style-type: none"> 1. 學生因傷病住院七日以上或發生意外死亡者：符合全民健保重大傷病標準者。 2. 學生遭受父母或監護人虐待、遺棄或強迫從事不正當職業行為，致無法生活於家庭，並經政府核准有案之社會福利機構或社會福利機構委託親屬收容者。 3. 父母或監護人失蹤達六個月以上、入獄服刑或非自願離職者。 4. 父母或監護人符合全民健保重大傷病標準者。 5. 父母或監護人因特殊災害受傷並住院。 6. 父母或監護人死亡者。 7. 因其他家境特殊、清寒或遭逢重大意外事故等原因，經教育部部專案核准者。 <p>【註：碩（博）士生或學生年滿 25 歲以上，不得申請】</p>	學務處 軍訓室

項目	申請對象	承辦單位
離島學生就讀 / 獎學金	設籍離島地區至少 9 年，並於離島地區完成國民中學或其附設補習學校及高級中等學校的教育。	教務處 註冊組
學行優良獎學金	1. 學業成績在各班前 3 名。 2. 日間部學生所修科目學分數 16 學分以上（四年級 9 學分以上），進修部學生 9 學分以上。 3. 操行成績 80 分以上，且未受記過以上之處分。 4. 所修體育科目成績達 70 分以上。	教務處 註冊組
提供校內住宿免費	符合縣市政府證明文件之低收入戶學生。	學務處 住宿服務組
校外住宿租金補貼	符合低收入戶、中低收入戶或大專校院弱勢學生助學計畫助學金補助資格之學生。	學務處 住宿服務組
學生工讀助學金	凡具有低收入戶子女、清寒家庭子女、家庭經濟特殊困難、身心障礙人士子女、外籍生、原住民等身份之學生，將優先推介予各工讀聘用單位。	學務處 服務學習組
「夢·啓航·翻轉人生」完善就學協助勵學金	凡具有本校學籍且符合下列資格，並接受學習輔導者均可提出申請： （一）具學雜費減免之學生包括：低收入戶、中低收入戶、身心障礙學生、身心障礙人士子女、特殊境遇家庭子女孫子女。 （二）獲教育部弱勢助學金補助者。 （三）原住民學生。 （四）家庭突遭變故經學校審核通過者。 （五）懷孕、分娩或扶養未滿 3 歲以下子女之學生。	（學務處） 生活輔導組 服務學習組 特教資源中心 （校職處） 職涯發展組 （教務處） 招生服務中心

如何查詢相關安定就學措施？

Step 1：學校首頁

Step 2：點選網頁下方「安定就學措施」

<https://stafof.cyut.edu.tw/p/412-1003-3389.php?Lang=zh-tw>

小叮嚀！

請同學依各單位公告申請時間及規定辦理，或逕洽學生事務處生活輔導組「安定就學措施服務處」。

Q&A

Q：如果我是身心障礙學生或父母是身心障礙人士，可以申請什麼補助？

A：

1. 經社政機關核定有案之身心障礙手冊。
2. 發放標準：重度 - 學雜費全免；中度 - 學雜費減免 7/10；輕度 - 學雜費減免 4/10。
3. 申請流程：向學校學務處生活輔導組提出申請。

- 適用對象：全體學生
- 服務單位：學務處生活輔導組
- 聯絡方式：04-2332-3000 轉分機 5012 ~ 5018
- E-mail：guidance@cyut.edu.tw

Q：如果我是低收入戶學生，可以申請什麼補助？

A：

1. 經社政機關核定有案之低收入戶證明。
2. 發放標準：學雜費全免。
3. 申請流程：向學校學務處生活輔導組提出申請。

朝陽科技大學弱勢學生助學免費住宿實施要點：協助本校低收入戶家庭之學生安心就學，提供免費住宿學生宿舍。每學期須出具縣、市政府核定低收入戶證明，優先分配於第一宿舍 8 人房寢室，減免金額以 8 人房住宿費為基準。

Q：校外住宿租金補貼申請條件為何？

A：

1. 符合低收入戶、中低收入戶或大專校院弱勢學生助學計畫助學金補助資格之學生。

2. 於校外租賃住宅之學生（入住學校學生宿舍者，不可申請）。

※ 詳細資訊及表單可參閱本校住服組網頁【校外弱勢學生租金補貼專區】。

Q：如果我是原住民學生，可以申請什麼補助？

A:

1. 經社政機關核定有案之原住民（依戶籍謄本）。
2. 發放標準：學費及雜費減免採固定數額，由教育部每年公告。
3. 申請流程：向學校學務處生活輔導組提出申請。

※ 原住民學生就讀大專校院獎助學金：

發放標準為前一學期操行成績、學業平均成績及經濟狀況符合原住民會之標準者即可申請，獎學金每位 22,000、助學金每位 17,000-27,000 元。

原住民族委員會大專校院獎助學金申請系統

<https://cipgrant.fju.edu.tw/>

詢問窗口：學務處原資中心（分機 1287）

Q：如果我是特殊境遇家庭子女孫子女的子女，可以申請什麼補助？

A：

1. 經社政機關核定有案之特殊境遇家庭子女孫子女。
2. 發放標準：學雜費減免 6/10。
3. 申請流程：向學校學務處生活輔導組提出申請。

Q：如果我家庭年所得在 70 萬元以下，可以申請什麼補助？

A：

教育部自 96 學年度起開辦「大專校院弱勢學生助學計畫」，家庭年所得在 70 萬元以下可申請「助學金」，請洽詢本校學務處生活輔導組（分機 5012）。

※ 助學金申請條件：

1. 前一年度家庭年所得 70 萬元以下。
2. 前一年度家庭利息所得合計 2 萬元以下。
3. 前一年度家庭擁有不動產價值合計 650 萬元以下。
4. 前一學期學業成績平均 60 分以上。

※ 助學金申請時間：

每年 9 至 10 月至本校學生資訊系統線上申請。實際申辦日程請留意生輔組最新公告。

Q：除了學雜費減免之外，我也想賺取些生活費，但又怕耽誤了課業，有什麼協助我的方法？

A：為培養學生獨立自主精神，厚植畢業後就業能力，本校在弱勢學生助學計畫中訂有「生活助學金」措施。依教育部規定凡符合助學金所定家庭經濟及成績條件之學生在申請該計畫助學金或辦理學雜費減免的同時，可主動向學務處生活輔導組提出申請，由學校視學生意願及修課情形安排生活服務學習，同時給予獎助金，補助額度由學校視學生情形，或參考學生每月生活費所需而定。

Q：助學措施這麼多，如果同時符合多項助學資格，可以重複請領嗎？

A：為使政府資源有效運用，幫助更多需要協助之弱勢學生，所以學生如果同時符合多項助學資格，特別要注意是否有擇優申請之條件限制。目前不能重複請領的助學措施有在學校申請的學雜費減免和大專校院弱勢學生助學計畫助學金，以及在校外申請的軍公教人員子女教育補助費、失業勞工子女就學補助、衛福部單親培力計畫、農漁民子女就學獎助學金、退輔會榮民子女就學補助、國軍退除役官兵就學補助、國防部大學儲備軍官學雜費減免、恆春鎮公所教育獎助學金等。不過學生如果申請上述助學措施後，仍有部份學雜費未獲補助，還是可以就剩餘之學雜費差額，辦理就學貸款，減輕學雜費籌措負擔！

Q：助學措施這麼多，我可以在哪裡獲得更多資訊？

A：透過教育部的「圓夢助學網」

<https://www.edu.tw/helpdreams/Default.aspx>

查詢是否有適合之獎助金項目可以申請，如清寒助學金、急難助學金、家庭變故助學金、工讀金、各類學優、體優獎學金等。

Q：就學貸款之申請條件為何？

A：

1. 學生家庭（學生本人及父母或配偶）符合中低收入標準（目前年收入未達新台幣 114 萬元）。
2. 家庭年收入雖不符合中低收入戶標準，但有 2 位子女就讀高級中等以上學校（唯就學期間利息須每月自行負擔）。

Q：就學貸款之申請程序為何？

A：

1. 寒、暑假期間，至臺灣銀行就學貸款入口網登錄相關資料（<https://sloan.bot.com.tw>），填畢後請自行列印就學貸款申請 / 撥款通知書（對保單）1 式 3 份。
2. 依規定時間（每年 1 月 15 日及 8 月 1 日以後）至臺灣銀行各分行辦理對保手續（第 1 次申貸須由監護人或保證人陪同）。
3. 於註冊截止日前將就學貸款申請 / 撥款通知書（對保單）第 2 聯上傳學生資訊系統（上傳路徑：學生資訊系統→學雜費及補助→就貸資料上傳及查詢→上傳就貸資料，詳細步驟請參閱生輔組網頁就學貸款相關公告）。
4. 若同時申辦學雜費減免及就學貸款者，請先至生輔組辦理學雜費減免後，再持已扣除減免金額之學雜費繳費單至臺灣銀行辦理對保手續。
5. 四技大一新生學雜費繳費單中之「語言教學費」600 元為非可貸項目，請多貸書籍費或住宿費替代，以免造成貸款金額不足而須補繳該項費用。
6. 避免群聚感染風險及節省至銀行「臨櫃對保」排隊等候與往返奔波時間，請多多利用「線上申貸」方式完成對保手續。（第 1 次辦理貸款者不適用）

■ 適用對象：全體學生

■ 服務單位：學務處生活輔導組 / 課外活動組 / 住宿服務組

■ 聯絡方式：04-2332-3000 轉分機 5012 ~ 5018

■ E - mail：guidance@cyut.edu.tw

Q：學生就學貸款溢貸部分何時可以撥入學生帳戶？

A：

1. 依據教育部之要求，如有超貸金額（原貸款金額 - 加退選後之學分學雜費 - 電腦及網路通訊使用費 - 書籍費 - 住宿費 - 生活費）將由學校造冊歸還臺灣銀行，不再退給學生，以減少政府利息補貼支出。
2. 低收、中低收入戶學生貸款生活費，於開學 1 個月辦理退費；書籍費及住宿費，於查核家庭所得結果後，整體退費至學生提供之金額帳戶內，並以 E-mail 方式（學號之帳號）通知。

Q：校內有沒有相關的獎助學金可以申請？要去哪個地方查詢及如何申請？

A：本校另提供「公共服務績優獎學金」及「自強助學金」，請洽詢本校學務處課外活動組（分機 5026）。

Q：學校有沒有校外相關的獎助學金可以申請？要去哪個地方查詢及如何申請？

A：

1. 本校彙整之校外獎學金如教育部學產基金低收入戶學生助學金、原住民族學生獎助學金、各縣市清寒優秀學生獎學金及其他機構校外獎助學金...等。
2. 請至學務處網頁，尋找「校內資源頁籤」，並點選「獎助學金申請 - 校外」即可查詢；另外如需申請獎助學金，請依規定說明，於期限內送交至學生發展中心 (T1-106) 辦理。

Q：如果我家突然發生一些狀況，導致生活費嚴重短缺無法繼續就學，學校是否有急難金可以申請？

A：本校學生家庭如遇重大變故，致家庭經濟陷入困頓，可請導師提出急難扶助申請，並檢附相關急難案情之佐證資料，送交至學生發展中心 (T1-106) 辦理。

住宿暨賃居服務

住宿環境嚴把關，校外賃居免煩惱

本校學生宿舍區分為校內第一宿舍及校外第二、三、四宿舍。學生宿舍皆設置宿舍輔導老師及保全人員，提供 24 小時全天候服務。另輔導成立「住宿生生活自治會」，以學生自治管理方式，培養自主學習能力及推行各項服務工作。

此外，為服務校外賃居同學的住宿需求，本校建構校外租屋資訊系統平台，提供同學們參考運用。

除了提供優質安全的住宿環境或資訊，滿足住宿生活需求外，並藉由各項住宿或賃居安全教育的推動，增進居住安全的認知，希望藉由生活學習的提倡，逐漸使其兼具學習服務的機能，塑造優質的住宿文化。



- 適用對象：住宿生暨賃居生
- 服務單位：學務處住宿服務組（宿舍 1 樓 R-106）
- 聯絡電話：04-2332-3000 轉分機 5087
- E-mail: hou@cyut.edu.tw

活動內容

宿舍住宿服務

1. 辦理多元的藝文、節慶與聯誼活動：辦理住宿生迎新、朝陽之聲歌唱比賽、節慶活動等，增進同儕間的互動，營造溫馨歡樂宿舍文化。
2. 舉辦「住宿生生活座談會」，關懷住宿生活適應，宣導交通安全、反毒、預防犯罪等活動，寓教於日常生活並養成良好的公民素養。
3. 辦理「學生宿舍防災疏散演習」：於每學年度開始前，舉辦學生宿舍防災疏散演習，讓住宿學生瞭解緊急疏散路線及應變措施，強化學生安全認知，提升防災應變能力。
4. 成立「住宿生生活自治會」，推行各項服務工作。每年舉辦住宿生幹部訓練、幹部期中參訪與幹部座談會等，有效地提升宿舍幹部領導知能並凝聚共識，以提供住宿生最佳的住宿服務。

校外賃居服務

1. 建構租屋資訊系統：提供本校師生校外賃居相關資訊服務。
2. 辦理租屋法律與安全教育：舉辦「賃居生暨房東座談會」，透過法律講座及賃居安全等課程，保障租賃雙方權益，建構友善賃居氛圍。
3. 成立「租屋服務委員會」，協助推動校外賃居服務相關事宜。



如何進入租屋資訊系統呢？

1. 進入本校學務處住服組網頁，點選「Formosa 雲端租屋生活網」，建議使用 Google 瀏覽器開啟網頁。
2. 「Formosa 雲端租屋生活網」<https://house.nfu.edu.tw/CYUT>

Q&A

Q：我想在校外租屋，學校是否有提供相關租屋訊息呢？

A：本校 Formosa 雲端租屋生活網提供符合教育部賃居處所安全評核項目之賃居處所，供同學們參考，看屋時仍應由家長陪同。簽約前請參考內政部訂頒之定型化契約相關注意事項。

Q：新生如何申請宿舍床位？有申請資格限制嗎？

A：

1. 因床位有限，以戶籍地址區分四技日間部新生抽籤分配床位順序，第一順位為離島保障生（符合離島學生就讀獎助辦法者）第二順位為桃園（含）以北，台南（含）以南及東部、離島縣市者，第三順位為設籍新竹縣市、嘉義縣市者，第四順位為設籍苗栗縣、雲林縣者，第五順位為設籍台中市、彰化縣、南投縣者。
2. 第三宿舍單人冷氣套房及雙人冷氣套房，提供研究所新生申請。
3. 轉學新生不符本階段申請資格。
4. 本校學生宿舍床位採網路自願申請，有意申請的同學請於學校規定期限內進入學生資訊系統 / 住宿申請系統登錄選填志願。

勞作教育

讓你認識更多不同院系同學
為群己服務也拓展人際關係

為使同學愛惜環境，學習手腦並用與身體力行，培養正確價值觀念，期以勞作務實的精神，服務社會人群。設定課程目標如下：

- 一、安排全校同學們皆須參與己身校園清掃工作，以落實勞役均等及勞動無貴賤之分的觀念，並提升本校學生基本勞動能力與建立愛校惜福的校園文化。
- 二、在持續參與己身校園清掃與落實環保節能觀念的境教涵養中，培養良好的生活習慣及責任感。
- 三、安排團體勞作教育學生，參與社區服務的關懷弱勢與敦親睦鄰活動，以擴大生活視野與生命歷練並涵養服務情操。
- 四、透過不同院系混合編組、輪調、小團隊合作及學長姐輔導機制，來增加互助合作機會以發展人際互動及溝通協調能力。
- 五、實作中守時、互助、手腦並用及建立肯彎腰做事的態度，在潛移默化中養成良好的工作態度。
- 六、規劃反思活動，讓同學們在討論及分享的過程中，去感受不同角度的觀點與解決問題的模式，並在同儕認同中肯定自我以促進個人成長。

- 適用對象：（基本勞作教育）大一學生 /
（團體勞作教育）轉學生、外籍生
- 服務單位：學務處學生服務學習組（宿舍 1 樓 R-103）
- 聯絡電話：04-2332-3000 轉分機 5042 ~ 5044
- E-mail：labor@cyut.edu.tw

課程修習注意事項

■ 總則

本校學則規定，勞作課程為必修 2 學期各 1 學分，成績不及格（未滿 60 分）者應重修，勞作教育成績及格才可以畢業。身心障礙或特殊狀況的同學們，其工作性質則由服務學習組依實際情況適當調整之。



■ 修習規定

- 一、勞作教育時間開始後 10 分鐘內到場為遲到。
- 二、勞作教育時間開始後 10 分鐘內未到場者為缺曠，惟經核准或特別安排協助善後等延後離開者，不受其限。

【基本勞作教育課程】

- 一、本校所有四年制一年級同學均須接受基本勞作教育課程。時間為期一年，週一至週五每天各半小時。其勞作時段與區域由服務學習組負責分配。
- 二、基本勞作教育的工作與範圍，主要包括下列各項：
 1. 負責校內各大樓及周圍場所的環境衛生（不含各單位專業教室）。
 2. 清掃教室、廁所及校園環境。
 3. 其他各種服務性工作。
- 三、基本勞作教育時段預選：便利同學先行選擇較適合自己的勞作時段，新生須在規定時間內至學生資訊系統點選，再由服務學習組透過系統依志願順序及整體實際需求調整，新生依最後公布結果實施。

【團體勞作教育課程】

- 一、本校所有轉學生及外籍生們均須接受團體勞作教育課程。時間為期 1 年，每週選定兩節空堂實施；另每學期必須至校外社區服務 3 次。其勞作教育課程實施區域由服務學習組負責分配。

二、團體勞作教育的工作與範圍，主要包括下列各項：

1. 負責校園內草坪的維護（拔除雜草、掃落葉、撿垃圾）。
2. 校外社區服務（淨山、掃街、老人服務、其他）。
3. 其他臨時性課程安排（例如遇雨天則實施室內課程）。

■ 請假規定

凡是因故不能出席勞作教育課程者，須依規定以書面請假方式向服務學習組辦理請假手續，未經請假或請假未准而任意缺課者為曠課。

■ 補作規定

- 一、因缺曠、事假、有課未出席，必須實施補作。
- 二、補作應於缺曠起 7 日內（含假日）補作完畢；當學期最後兩個星期補作應於期末考當週內完成補作。
- 三、補作時段不可與原實施時段相同，每日限補作 1 次。

■ 基本勞作教育課程成績計算

- 一、出缺勤 50%、實作表現 30%、心得反思 20%。
- 二、各項成績說明：

1. 出缺勤（三梯次未補假別扣分）：

- (1). 曠課：1 次扣出缺勤總成績 6 分；補作完畢者，改扣出缺勤總分 2 分。
- (2). 事假：辦妥手續且補作完畢者不扣分，未補作者 1 次扣出缺勤總分 2 分。
- (3). 課假：有課請假補作完畢不扣分並列入全勤計算，未補作者扣出缺勤總分 6 分。



- (4). 其他：病假不扣分但不列入全勤計算；公、喪、生理假不扣分列入全勤計算。
- (5). 勞作教育日未出席者扣出缺勤 12 分。
2. 實作表現：每梯次 10% 及勞作教育日整潔比賽前六名加分，各梯次小組長依實作表現給予建議分數予師長，並於期末彙整各項目成績計算學期成績。
3. 心得反思：三梯次各一次小組反思活動及觀影心得寫作，一學期各一次班級反思講座。

■ 團體勞作教育課程成績計算

- 一、個人期末總成績 = 個人平時成績 + 期末總成績加減分。「個人成績」依努力程度及主動性、配合度、出席率、工具使用技巧項目評分。
- 二、期末總成績加減分（期末結算）
 1. 出缺勤（未補假別扣分）：
 - (1). 曠課：1 次扣出缺勤總成績 6 分；補作完畢者，改扣出缺勤總分 2 分。
 - (2). 事假：辦妥手續且補作完畢者不扣分，未補作者 1 次扣出缺勤總分 2 分。
 - (3). 課假：有課請假補作完畢不扣分並列入全勤計算，未補作者扣出缺勤總分 6 分。
 - (4). 其他：病假不扣分但不列入全勤計算；公、喪、生理假不扣分列入全勤計算。
 2. 實作表現：由小組長依實作表現給予建議分數予督導師長。
 3. 心得反思：三次社區服務及一次勞作教育日需填寫反思心得（反思內容含觀影心得）。
 4. 勞作教育日無故缺席者扣出缺勤成績 12 分，出席且表現優異者加學期總成績 2 分。

 Q&A

Q：什麼是勞作教育？

A：安排不同院系學生一同參與校園環境打掃，學習在團隊工作中與人合作，養成勤勞動手的習慣與增進人際互動機會，培養學生未來就業軟實力。

- 適用對象：（基本勞作教育）大一學生 /
（團體勞作教育）轉學生、外籍生
- 服務單位：學務處學生服務學習組（宿舍1樓 R-103）
- 聯絡電話：04-2332-3000 轉分機 5042 ~ 5044
- E-mail：labor@cyut.edu.tw

品德教育

良好的品德、行為、態度，是成為大學生應有的認知，讓我們用「德」意的笑，迎接大學生活吧！

輔導同學實踐自我品德行為，培育同學品德教育的養成，引導達到知善、行善及愛善的品德涵養，建立友善校園的文化。

1. 結合課程：將品德教育融入通識課群，並全面開設「勞作教育」、「服務學習」課程。
2. 禮貌運動：開學第一週由師長帶領下，透過晨間問早道好，建立友善校園文化。
3. 環保永續：結合時下環保議題，透過各類活動提升學生對於環境的關心，使資源達到永續利用。
4. 閱讀人生：透過辦理書香週、書信寫作及學科指導等各類閱讀與寫作活動，使同學擁有良好的閱讀及寫作習慣，以提升內在涵養。
5. 勞作教育：為本校創校的一項傳統特色，是全校每位學生必修學分，將服務的核心融入平時學生生活教育，培養學生勤勞動手和愛校惜福的觀念。
6. 服務學習：運用校內外資源辦理多場服務活動，將本校良好品德及愛心由校園擴散至校外。
7. 三好校園：倡導三好運動「做好事·說好話·存好心」，能為校園的品德及生命教育注入活水，以期增進友善的師生關係，型塑優質校園倫理文化，進而由學校向家庭與社區擴展，促進社會祥和。

- 適用對象：全體學生
- 服務單位：學務處生活輔導組（行政大樓 1 樓 A-106）
- 聯絡電話：04-2332-3000 轉分機 5012 ~ 5018
- E-mail：guidance@cyut.edu.tw

活動內容

1. 禮貌運動：系學會及社團每學期可依學校首頁或生活輔導組網頁公告，至學務處生活輔導組報名。
2. 品德教育系列活動：每學期可依學校最新消息網頁公告，至學務處生活輔導組報名即可。



Q&A

Q：如果上課遲到、騎快車、上課穿拖鞋、隨地丟菸蒂及垃圾會怎麼樣呢？

A：身為一個有品的朝陽人，我們要「做人有品德、學習有品質、生活有品味」，因此不良的行為可是不可取的唷！

Q：學校辦理的各項品德教育相關活動，我該如何參加呢？

A：每學期學校都會辦理品德教育相關活動，只要上學務處生活輔導組和軍訓室網頁，以及【Facebook 臉書】或【Instagram】搜尋「朝陽科技大學品德教育新鮮事」、「友善校園樂朝陽」，即可查詢相關訊息。

校園霸凌防制規定

拒絕校園霸凌從你我做起 營造友善校園杜絕霸凌行為

對被霸凌人及曾有霸凌行為或有該傾向之校內人員，積極提供協助與輔導，營造同理、良善、尊重之友善校園。

霸凌用詞，定義如下：

- 一、學生：指本校具有學籍、學制轉銜期間未具學籍者、接受進修推廣教育者、交換學生、教育實習學生或研修生。
- 二、教師：指專任教師、兼任教師、代課教師、教官、運用於協助教學之志願服務人員、實際執行教學之教育實習人員及其他執行教學或研究之人員。
- 三、職員、工友：指前款教師以外，固定、定期執行本校事務，或運用於協助本校事務之志願服務人員。
- 四、霸凌：指個人或集體持續以言語、文字、圖畫、符號、肢體動作、電子通訊、網際網路或其他方式，直接或間接對他人故意為貶抑、排擠、欺負、騷擾或戲弄等行為，使他人處於具有敵意或不友善環境，產生精神上、生理上或財產上之損害，或影響正常學習活動之進行。
- 五、校園霸凌：指相同或不同學校校長及教師、職員、工友、學生（以下簡稱教職員工生）對學生，於校園內、外所發生之霸凌行為。

常見霸凌樣態：

關係霸凌：排擠孤立、聯合他人來對付某人。受凌者常被視為人緣關係不佳。

言語霸凌：言語恐嚇、嘲笑羞辱、取綽號。

肢體霸凌：對他人身體為打、推、踢、撞、掐等之行為、搶奪財物等。直接造成傷害，令人恐懼。

性霸凌：對身體外表、性別氣質、性取向、性特徵取笑或評論的行為且「非」屬性騷擾者及性侵害者。

反擊霸凌：受凌者不堪霸凌者的霸凌，而選擇反擊或去欺負比自己弱小的人，成為霸凌者。

網路霸凌：散播謠言、刻意引戰、網路跟蹤、留言攻擊、假冒他人網路身分、發佈攻擊或詆毀的圖片影片、散布他人個資等，通常也屬於言語或關係霸凌。

由於網路的匿名性、隱蔽性、傳播快速且無法取消等特質，讓網路霸凌容易達成且造成的傷害更大。通常單次不當的網路行為，就可能達成反覆、長期、聯結被害的結果。

Q&A

Q：如果如何查詢相關訊息？

A：朝陽科技大學校園霸凌防制網站 (<https://stafof.cyut.edu.tw/p/412-1003-5731.php?Lang=zh-tw>)



Q：何種情況下，才是校園霸凌呢？

A：指個人或集體持續以言語、文字、圖畫、符號、肢體動作、電子通訊、網際網路或其他方式，直接或間接對他人故意為貶抑、排擠、欺負、騷擾或戲弄等行為，使他人處於具有敵意或不友善環境，產生精神上、生理上或財產上之損害，或影響正常學習活動之進行。

Q：如果我遇到校園霸凌該怎麼辦？

A：1. 蒐證。

2. 立即向生活導師、班級導師、家長反映。

3. 向學校申訴電話或投訴信箱反映。

本校受理申請調查或檢舉之收件單位為學生事務處，相關資訊如下：

一、專線電話：04-23397153

二、電子郵件信箱：080@cyut.edu.tw

- 適用對象：本校全體學生
- 服務單位：防校園霸凌因應小組（行政大樓 A-105）
- 聯絡電話：04-2332-3000 轉分機 3043
- E-mail：080@cyut.edu.tw

保護智慧財產權宣導與執行委員會



學校網站

<https://www.cyut.edu.tw/ipr>



服務信箱

pmlis@cyut.edu.tw



服務內容

1. 保護智慧財產權政令宣導
2. 保護智慧財產權政令推廣、執行
3. 保護智慧財產權資訊諮詢



重要宣導

1. 尊重智慧財產權，請全面使用正版軟體或光碟。
2. 尊重智慧財產權，請遵守著作權法。
3. 請使用正版教科書（含二手書），切勿非法影印，以免觸法。
4. 請勿以 P2P 軟體非法下載。
5. 我國著作權法已將權利管理電子資訊納入保護，未經允許，切勿擅自竄改或刪除，以免侵權。



智慧財產權相關網站

1. 教育部網路智財權：
<https://reurl.cc/Lbpn5y>



2. 經濟部智慧財產局：
<https://www.tipo.gov.tw/>



住宿生活學習方案

住宿生活學習優

本校創校以來一直為建立學生「全人教育」目標，塑造正確價值觀，培養同學們具備健全人格而努力。本校教學成效躍升全球最佳大學排名 1000+，生源遍及世界各地，特別為住宿生辦理「特色主題活動」，提昇住宿生國際化視野。活動內容豐富多元，融入台灣各地文化特色，希望透過參訪各地方文化古蹟，增進本地生與境外生交流，彼此了解及融入生活型態。



- 適用對象：住宿生暨賃居學生
- 服務單位：學務處住宿服務組（宿舍 1 樓 R-106）
- 聯絡電話：04-2332-3000 轉分機 5087
- E-mail：hou@cyut.edu.tw

活動內容

為拓展住宿生暨賃居生視野及培養國際觀，辦理融入台灣風情人文特色動、靜態活動，豐富住宿賃居生活，有意願參加同學，可至各宿舍輔導室洽詢。

如何查詢活動訊息？

Step 1：學校首頁

Step 2：點選左方 - 行政單位

Step 3：點選「學務處住宿服務組」網站

Step 4：點選「最新訊息」

<http://stafof.cyut.edu.tw/p/426-1003-9.php?Lang=zh-tw>



性別平等教育

你有權力維護自己性別及身體自主權，
我們都值得被疼愛、瞭解與尊重

每人均有權力維護自己性別及身體自主權，學校設置性別平等教育委員會，可透過性別諮詢暨申訴專線，進行諮詢或申訴。

名詞解釋：

- 一、性別平等教育：指以教育方式教導尊重多元性別差異，消除性別歧視，促進性別地位之實質平等。
- 二、學校：指公私立各級學校。
- 三、性侵害：指性侵害犯罪防治法所稱性侵害犯罪之行為。
- 四、性騷擾：指符合下列情形之一，且未達性侵害之程度者：
 - (一) 以明示或暗示之方式，從事不受歡迎且具有性意味或性別歧視之言詞或行為，致影響他人之人格尊嚴、學習、或工作之機會或表現者。
 - (二) 以性或性別有關之行為，作為自己或他人獲得、喪失或減損其學習或工作有關權益之條件者。
- 五、性霸凌：指透過語言、肢體或其他暴力，對於他人之性別特徵、性別特質、性傾向或性別認同進行貶抑、攻擊或威脅之行為且非屬性騷擾者。
- 六、性別認同：指個人對自我歸屬性別的自我認知與接受。
- 七、校園性侵害、性騷擾或性霸凌事件：指性侵害、性騷擾或性霸凌事件之一方為學校校長、教師、職員、工友或學生，他方為學生者。

如何查詢相關訊息？

1. 朝陽科技大學性別平等教育委員會網站
http://gender.cyut.edu.tw/cyut_sex/
2. 教育部性別平等教育資訊網 <http://www.gender.edu.tw/>
3. 全國法規資料庫 <http://law.moj.gov.tw/>

Q&A

Q：如果我遇到性騷擾該怎麼辦？

A：1. 蒐證。
2. 向本校性別平等教育委員會尋求諮詢與協助。

Q：何種情形之下，才能向本校性別平等教育委員會提出申訴呢？

A：與性或性別有關的言行舉止，讓你感覺到不舒服、不自在，甚至覺得被冒犯或侮辱的同學，皆可撥打諮詢專線 04-2332-3000 轉分機 3905 或至性別平等教育委員會提出申訴。

Q：有性別事件想要諮詢或申訴，可以找哪一個單位洽詢？

A：性別諮詢與申訴請向性別平等教育委員會洽詢。

- 適用對象：全校教職員工生
- 服務單位：性別平等教育委員會（行政大樓 A-306.3）
- 聯絡方式：04-2332-3000 轉分機 3905
- E-mail：gender@cyut.edu.tw

救護服務

滿腔助人熱血的你 一起捍衛全校師生的生命安全

充滿朝氣的校園中，難免有意外事故發生，有心助人的你要怎麼處理？快來參加「初級急救員訓練班活動」，我們給你「自救救人的技能」+「紅十字會急救員證書」，歡迎有興趣的同學報名參加。

▶▶ 培訓內容

初級急救員訓練：含急救概述、心肺復甦術（含 AED）、創傷、包紮、休克、普通急症、中毒、灼傷和過熱過冷的影響、骨骼、關節、肌肉的損傷、傷患運送等。

▶▶ Q&A

Q：如果受傷或身體不舒服學校有可以處理的地方嗎？

A：協助傷口初步簡易護理及提供身體不適者之休息病床。

Q：學校衛保組有提供什麼樣的服務？

A：輪椅、拐杖、救護箱（包）等借用。

Q：如果有人昏倒好像心臟停止跳動，學校有急救設備嗎？

A：在校內管理大樓 1 樓電梯旁、排球場鄰近教學大樓出入口、行政大樓 1 樓中庭及第一宿舍 1 樓大廳、體育館 1 樓、設計大樓 1 樓、第三宿舍 D 棟交誼廳，共備有 7 台 AED 自動體外心臟電擊器可供緊急時自行取用。

Q：如果我想考急救員證照學校有哪個單位在辦理？

A：每學期開辦初級急救員訓練班，協助師生取得證照；相關報名資訊於每年 3 月及 9 月在本組網頁公告。

Q：如果我有健康或飲食方面的問題可以去哪裡詢問？

A：

1. 於每周三下午 1:30~2:30 於本組駐診服務，提供健康、傳染病（含愛滋病防治與戒菸）諮詢服務。
2. 於每周三下午 1:30~4:30 於本組駐診服務，提供營養健康諮詢服務。



- 適用對象：全體學生
- 服務單位：學務處衛生保健組（管理大樓 A-107）
- 聯絡電話：04-2332-3000 轉分機 5033 ~ 5035
- E - mail：health@cyut.edu.tw

學生團體保險（含境外生保險）

一、學生團體保險：

本學年度學生團體保險承保公司為三商美邦人壽保險公司提供服務；周二與周四下午三到五點於行政大樓 1F 進行服務，發生意外或醫療門診可用診斷書及收據之副本（須加蓋關防）申請理賠。有關學保問題請洽學生事務處衛生保健組（分機：5032-5035），詳細條款內容請至衛生保健組網頁搜尋。

二、傷病醫療團體保險：

大陸學生及外籍學生傷病醫療團體保險由三商美邦人壽保險公司承保，有關保險規範建置於本組網頁；外籍學生請於註冊時提出傷病醫療保險加保證明，凡無任何醫療保險或全民健康保險資格者請一律參加傷病醫療保險。

三、僑生清寒補助申請：

僑務委員會針對清寒僑生補助 1/2 全民健康保險費，請僑生提供下列任一單位開立之清寒證明向衛生保健組申辦：留臺校友會、前一學程畢業學校、同鄉會、僑居地政府機構或保健單位等。

Q&A

Q：如果受傷或生病可以去哪個單位辦理保險理賠？

A：

1. 一般生學生團體保險及理賠申請。
2. 外籍生（含僑生）之全民健康保險、陸生及未符合加保全民健康保險之外籍生之傷病醫療保險及理賠申請。
3. 相關申請至本組網頁查詢、親至或來電本組（校內分機 5032~5035）詢問。

社團活動

體驗豐富大學生活，結交志同道合的朋友

透過同學們策劃活動，提高其組織及領導能力，改善與人的溝通及合作技巧，加強學生多元智能的發展，並增進學長姊與學弟妹的互動及師生情誼。



社團類別

1. 學藝性：以文藝、技藝教學為宗旨的社團。
2. 服務性：以校內外服務為主要宗旨的社團。
3. 康樂性：以提倡正當休閒及體能運動活動為主要宗旨社團。
4. 綜合性：以推展學生自治活動為主要宗旨的社團。
5. 聯誼性：以促進友誼為主要宗旨的社團。

詳細社團總覽可至

<http://stafof.cyut.edu.tw/p/426-1003-23.php?Lang=zh-tw>
查詢。

- 適用對象：以大一至大四學生為主。
- 服務單位：學務處課外活動組（宿舍1樓R-102）
- 聯絡電話：04-2332-3000 轉分機 5026
- E-mail：active@cyut.edu.tw

如何成立或參加社團？

1. 社團多於每學期開學一個月內進行招生，你可依自己的興趣報名參加社團，培養自己的第二專長。後續亦可依各社團規定，擔任社團負責人或幹部，學習社團經營、領導管理、活動企劃執行等，增進自己的人生經驗。
2. 成立社團申請流程：
發起 >> 草擬組織章程 >> 連署 (30 人以上) >> 「成立申請表」、「組織章程草案」、「連署名冊」送至課外活動組 >> 通過學生社團活動推展委員會核准後列入觀察社團 (至少一學期) >> 核准成立 >> 召開成立大會 (通過組織章程、選舉社長) >> 「成立大會會議紀錄」、「會議簽到表」送至課外活動組 >> 正式成立。請詳閱本校「學生社團輔導辦法」，(https://www.cyut.edu.tw/~rules/laws/stafof/active/active_file5.doc?date=2021-06-10-T-16-:03:13.6020606+08:00) 。

Q&A

Q：我想要加入學生社團，可去哪裡查詢相關資訊？

A：

1. 社團博覽會
2. 社團成立辦法
3. 參加社團管道 (社團總覽)
4. 社團活動訊息

Q：我想要參加校園活動，可去哪裡查詢相關資訊？

A：活動訊息

Q：學校是否有挑選優秀青年或模範生的制度？要如何報名？

A：朝陽優秀青年選拔相關訊息

通識藝文活動

音樂展演多元化，人文藝術生活化 涵養你的藝術氣息！

透過動態的藝術表演與靜態的藝術展覽，從而帶動校園藝文風氣與發展，提升學生藝術修養及體驗度，加深學習印象，提高學生音樂欣賞水平，以達成通識全人教育的目標。

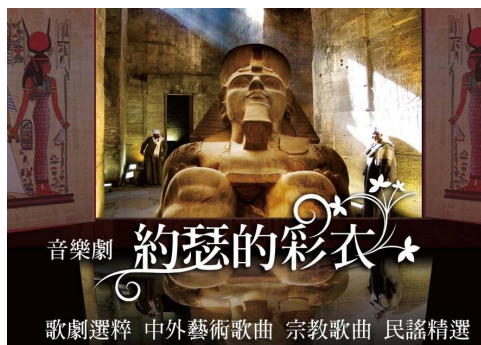
詳細內容

1. 開設藝文相關課程，參與的班級可達 10 班。
2. 舉辦各類音樂展演，預計每場可帶動 200-300 人參與，營造校內藝文氣息。
3. 配合藝文月及課外活動組活動，每學期辦理 2 至 3 場藝文展覽。
4. 展覽期間同時舉辦座談會及學生參與示範活動，提供藝文人士創作分享與學生體驗式教學。

申請辦理流程

1. 開設藝文課程 >> 學生直接選修。
2. 學期中舉辦音樂與藝術展演 >> 學生直接觀賞。

- 適用對象：校內全體學生
- 服務單位：通識教育中心（行政大樓 4 樓 A-406）
- 聯絡電話：04-2332-3000 轉分機 7246



➤➤ Q&A

Q：我為什麼要參加通識藝文活動？對我有甚麼幫助？

A：可經由通識藝文活動增加學生對藝術的認識，進而培養學生欣賞藝術的能力，增加本身對美學的瞭解與認識。

Q：哪裡有通識藝文活動的訊息？

A：可在通識教育中心網頁及 FB-「朝陽科技大學通識教育中心藝廊」中獲得訊息。

Q：哪如何培養自己欣賞藝術作品的能力可以去哪獲取相關資訊？

A：

1. 通識中心每學期開設約 20 門的藝文相關課程，同學可選擇適合自己興趣的選修。
2. 每學期在設計禮堂的「藝廊」舉辦 3-4 場的藝術作品展覽，同學可隨時前往。
3. 本校在設計禮堂設有「藝廊」，作為藝術作品的展覽場所。在 T1 教學大樓有「波錠廳」，作為音樂欣賞與表演的場所。展覽的檔次都公告在通識中心的網頁，同學可擇期自行前往欣賞。

運動競賽及體適能計畫

運動嘉年華，健康體適能 改善你的健康及體能！

透過舉辦運動會、籃球、排球及桌球聯賽制度，讓學生可以在整學期的時間都能參與競賽活動，提升學生體適能能力及運動風氣，以喚醒學生對體適能的認知，更進一步體認體能及團隊合作的重要性，達到健康的目的。

本校設立體適能檢測平台，讓學生可以經由專業體適能指導員及體育老師的檢測、教導來瞭解並改善自身體適能狀況。第一學期開學後利用選修體育課前三週，完成體適能前測登錄工作並於第二學期期末前三週完成後測登錄工作，檢測完畢後，請檢測教師針對體適能有所提升的學生進行頒獎，讓學生感受到學校對於學生體適能能力的重視。

透過運動嘉年華辦理各類球類競賽，舉辦運動會、籃、排球及桌球聯賽（每學年下學期）並配合體育室舉辦新生盃球類競賽（每學年上學期）、拔河及大隊接力等競賽，讓校園中時時刻刻都有運動競賽，進而提升學校運動風氣及學生運動興趣。透過一整年的籃、排、桌球聯賽，期能提高學生體適能能力及團隊合作精神，鼓勵學生自主學習、積極參與運動、培養規律運動習慣、改進健康及體適能狀況達到運動教育的意義。

- 適用對象：體適能大一至大二，運動競賽全體學生適用
- 服務單位：體育室（體育館 2 樓 S-201）
- 聯絡電話：04-2332-3000 轉分機 3059
- E-mail：phy@cyut.edu.tw

▶▶ 办理流程或期間

各項競賽時間：各球競賽每年 3 月 - 5 月；新生盃競賽每年 10-11 月
運動會運動競賽每年 3 月舉辦



▶▶ Q&A

Q：請問什麼是體適能？

A：體適能是身體適應生活的能力。一般而言，體適能分為健康體適能與競技體適能。健康體適能為一般人所追求的體能，不必很激烈的運動就可以達到，除了享受運動的過程外，也可以減少運動傷害，其內容包括改善心肺耐力、柔軟度、肌肉適能以及控制體重。

Q：想提升自我體適能，學校能給予我什麼樣的協助？

A：由專項教練提供專業學習環境，提升技能及賽事承辦。

Q：哪學校是否有相關健身或重訓之課程及場館可供學生學習及使用呢？

A：本校在第一教學大樓 T1-101 教室設有專業之重量訓練室，並有休閒系具有相關證照之體適能教練於現場指導。
健身及重訓之相關課程，本校體育室及休閒系於每學期皆有開設相關課程可供學生自由選修。

Q：哪學校是否有辦理各項運動競賽？

A：本校體育室於每年 10-12 月皆會針對新生辦理各項新生盃體育競賽。

3-6 月則會以系為單位辦理系際對抗之運動聯賽。

1. 新生盃男、女籃球賽
2. 新生盃男、女排球賽
3. 新生盃男、女桌球賽
4. 新生盃男、女羽球賽
5. 系際盃男、女籃球賽
6. 系際盃男、女排球賽
7. 系際盃團體桌球賽
8. 系際盃團體羽球賽
9. 校慶盃拔河賽
10. 校慶盃男、女 100m/400m 接力 / 大隊接力賽

Q：在高中、職運動表現成績不錯，可以代表學校參加比賽嗎？

A：由各單項專任教師使用專屬學習場地，提撥訓練及參賽經費，另提供體育績優獎助學金，獎勵學生。

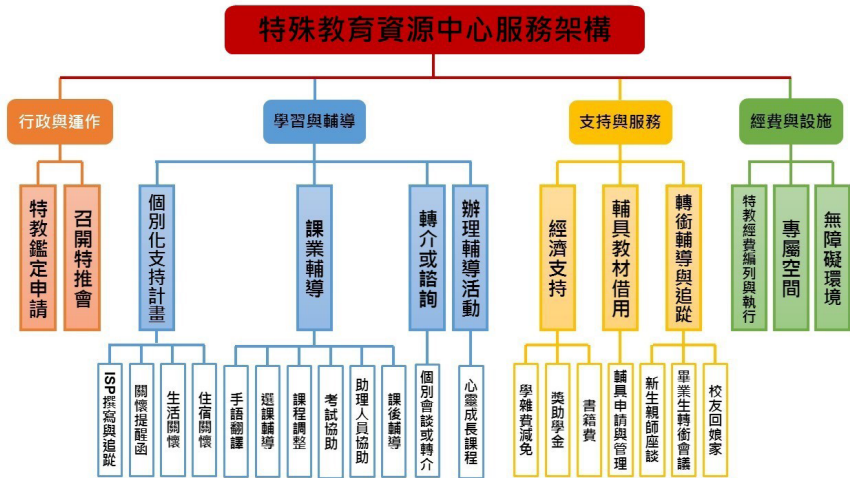
學校運動校代表隊有：

1. 男子籃球隊
2. 女子籃球隊
3. 男子排球隊
4. 女子排球隊
5. 羽球隊
6. 桌球隊
7. 田徑隊

特殊教育需求學生輔導

本校設立特殊教育資源中心，專責服務本校領有『身心障礙證明』或『特殊教育鑑定證明』的學生，協助特殊教育需求學生順利完成學業，並促進情緒、學習及人際之適應。

依「行政與運作」、「學習與輔導」、「支持與服務」及「經費與設施」四項提供完善的輔導措施，服務內容包括：課業輔導、課業伴讀、疾病處理、生活支持、情境適應、輔具借用申請、生涯轉銜輔導及建立無障礙友善校園環境等服務。



如果遇到身心障礙學生需要協助，或是本身是身心障礙學生，除了尋求班級導師，也歡迎到特殊教育資源中心尋求輔導老師協助。

- 適用對象：本國籍特殊教育需求學生
- 服務單位：學務處特殊教育資源中心
(教學大樓 T1-205)
- 聯絡電話：04-2332-3000 轉分機 5059
- E-mail: sdc@cyut.edu.tw

學生申訴

保障學生學習、生活及受教權，對於學校之懲處、其他措施或決議，認為違法或不當，致損害權利時，經一般程序處理仍然無法有效解決者，得向承辦單位學生發展中心（教學大樓 T1-205）提起申訴。

- 適用對象：全體學生
- 服務單位：學務處學生發展中心
（教學大樓 T1-205）
- 聯絡電話：04-2332-3000 轉分機 5057
- E-mail：sdc@cyut.edu.tw

～職涯輔導措施～



校外實習

體驗職場，印證所學 為未來就業預作暖身準備

技職教育的特色之一，是重視實作及實務應用能力。無論是政府機構或坊間報章媒體所做的調查，很高比例的企業雇主認為「企業實習經驗」是新鮮人踏入職場時必備的條件。同學們透過校內專業課程的訓練，在理論基礎或專業技能，已達到相當程度的水準，實習課程則是讓你在踏入職場之前，驗證所學並為未來的工作奠基開路，甚至能激發更進一步學習的動力。因此，實習課程可說是學習過程的重頭戲，也是同學們求學生涯中值得期待的時刻，你選擇科技大學就讀，一定要把握這個難得的機會！

➤ 課程內容

針對技職體系學生特質與未來出路，本校積極推動各系開設實習或實務專題課程，以達「務實致用」的培育理念。大多數系已依據其發展目標，規劃適合所屬學生的實習課程，建立自身實習模式與特色，以加強學生對工作職場及實務技術的認知；課程類別分為選修或必修，實習時間則包括於學期中、暑期、全學期或全學年實習等方式。

此外，本校也會辦理校外實習學生及實習機構意見調查，建立雙向回饋功能，使實習制度更加完善。

- 適用對象：大三、大四學生為主
- 服務單位：各系辦公室
- 聯絡電話：04-2332-3000
- E-mail：各系信箱

Q：校外實習課程是否就是打工？

A：

1. 校外實習課程屬於學校正式課程之一，和一般計時打工性質是不同的。
2. 所謂的校外實習課程，是指學校針對畢業生未來就業、職涯發展所需技能進行校外實習相關規劃，安排校外實習企業指派專人擔任業界輔導教師，參與課程規劃、設計，與參與校外實習實務的指導。
3. 打工是指同學們進入適用「勞動基準法」的公民營事業單位從事工讀生的工作，其各項勞動條件，如工資、工作時間、休息、休假、請假及職業災害補償，都依勞動基準法辦理，而其他未適用勞動基準法的事業單位，則建請雇主參照該法辦理（資料來源：勞動部網站）。

Q：上課已經很累了，為何還要校外實習？

A：透過校外實習可以協助學生將理論與實務做結合，以提升學生就業競爭力及就業機會。

小叮嚀！

詳細實習時間及規定依各系規劃為主。

大專校院就業職能平台 (UCAN)

生涯規劃超容易，UCAN 平台幫助你
能力評估常執行，檔案記錄最詳細

為了協助學生們可以更容易進行生涯規劃，教育部所研發的「大專校院就業職能平台 - UCAN」(網址 <https://ucan.moe.edu.tw>)，功能包含 6 大部分，分別為「職業查詢」、「職業興趣探索」、「職能診斷」、「能力養成計畫」、「診斷諮詢服務」及「檔案記錄」。此平台的規劃以貼近產業需求的職能為依據，增加同學對職場的瞭解，並讓同學可以透過職能(包含職場共通職能與專業職能)進行自我評估，同時規劃自我能力養成計畫，安排活動或課程自我學習，以具備正確的職場職能，提高個人職場競爭力。有效協助學生瞭解自己的職涯發展方向，能更有目標、動機地加強其職場就業相關職能。

小叮嚀！

使用「大專校院就業職能平台 - UCAN 平台」，學生預設帳號為 1018+ 學號，密碼為阿拉伯數字 1 至 8，登入後，請修改密碼，後續請以修改後之密碼登入。

- 適用對象：全體學生
- 服務單位：學務處學生發展中心
心理諮商(教學大樓 T1-106)
- 聯絡電話：04-2332-3000 轉分機 5056
- E-mail：cgsdc@cyut.edu.tw

如何進入系統？

學生發展中心（諮商業務）協助以學號匯入帳號為例：

【方法一】

Step 1：學校首頁

Step 2：學生專區

Step 3：登入 MyCYUT（帳號密碼同學校郵件帳號密碼）

Step 4：點選應用程式中「大專校院就業職能平台」

Step 5：開始使用

【方法二】

Step 1：連上 UCAN（<https://ucan.moe.edu.tw>）

Step 2：以帳號：「1018+ 學號」；密碼：「同學號」登入

Step 3：開始使用

Q&A

Q：我對於「導遊」的工作一直十分嚮往，但是我實在不確定「導遊」有哪些工作內容？

A：UCAN 平台的重要功能之一為「職業查詢」，你可以不用登入 UCAN 平台即可以使用這一功能，藉由職業查詢你可以瞭解導遊這一工作的內容為何，並且也可以知道他們需具備哪些能力才能應付自如。

Q：我已經大三了，明年就會畢業進入職場，可是我不確定自己是不是已經準備好了？

A：你也可以使用 UCAN 平台來進行能力評估，瞭解自己目前能力的準備度如何？針對自己準備不足的部分，可以再規劃一些活動或課程來加強自己的能力，讓自己在畢業之前有更好的準備度。

學生生涯與學習歷程檔案系統

Career + Learning = My Portfolio

別再等到畢業時，才手忙腳亂開始寫履歷
由朝陽幫你記錄，讓你的履歷自傳更加分

為了幫助同學畢業後，不論在面臨升學進修申請或求職面試甄選時，可以輕輕鬆鬆完成個人履歷自傳，並完整呈現於學期間累積的各項活動紀錄，我們特別為同學們量身訂作一套「學生生涯與學習歷程檔案」系統！

本系統整合了「職涯進路與課程規劃」、「職涯輔導資源」、「部落格」、「e化行政資源」等項目，你可於系統中查詢在學期間參與各種課內外的學習活動紀錄，規劃自我職涯目標及檢視學習進度，透過不斷探索與自省，進而累積個人「專業與實務能力」、「資訊科技應用能力」、「溝通協調與團隊工作能力」、「自主學習能力」等四大核心能力。

希望同學們善加利用系統內各項豐富資源，以發掘自我潛能及增加就業競爭力，建立屬於自己的優質履歷表。

- 適用對象：在校全體學生
- 服務單位：校友服務暨職涯發展處
職涯發展組（行政大樓 4 樓 A-409）
- 聯絡電話：04-2332-3000 轉分機 5064
- E-mail：career@cyut.edu.tw

▶▶ 系統單元介紹

■ 投資我的就業力

【自我描述】

1. 個人基本資料：由系統自動帶入你入學時填寫的新生基本資料，資料如有異動，可自行更改，另外也可上傳個人大頭照，使自己的履歷表更加完整。
2. 體適能紀錄：同學們於大一期間進行體適能檢測後，可至本功能登錄自我檢測結果，老師們會透過本系統建議你應加強的運動項目或提醒你可改善的事項。
3. 自我描述：由系統自動帶入你入學時填寫的個人描述，例如：家庭背景、個人專長等資料，建議你可隨時更新自我描述文字，使自己的履歷自傳內容更具完整性。

【職涯規劃】

1. 近程規劃：建議你，填寫方向以目前大一至大二期間的各項求學或生涯目標為主，例如：你想考取什麼樣的證照，或參加什麼樣的競賽等。
2. 中程規劃：建議你，填寫方向可針對未來大三至大四期間的各項求學或生涯目標為主，例如：你大三想進入什麼樣的公司實習，或是預計何時開始準備升學、就業、考公職等目標。
3. 遠程規劃：建議你，填寫方向可以畢業後之未來 1 ~ 3 年內你個人的生涯規劃或預計完成的目標為主，例如：我希望畢業 1 年內，通過托福考試出國留學等。

【就業力面面觀】

1. 課程學習：可查詢你個人單科班排名成績、學期平均成績及班級名次、各類課程學期平均成績、畢業成績分數及班級名次等分佈。
2. 特殊專業成就：記錄你在校學業成績優異，受學校表揚、參與國際或國內學術交流活動、參與專題及創作發表，受校內、外相關單位表揚、其他獲相關單位認可的學術或專業表現。
3. 外語學習：記錄你通過國內、外各類外語能力檢定測驗、參與校訂課程以外的提升外語能力等相關活動、研討會、講座、訓練或課程、其他獲相關單位認可的外語能力表現。
4. 資訊科技應用能力：記錄你通過國內、外各類資訊應用類證照認證、參與校內、外舉辦的各項資訊應用研討會、講座、訓練或課程及其他獲相關單位認可的資訊能力表現。
5. 實習參訪經驗：記錄你參加校內、外各項實習或企業參訪活動、其他各種與提升實務能力相關的參訪活動。
6. 工作經歷：你可記錄自己參加校內、外各種工讀或工作紀錄。
7. 公益服務：記錄你擔任學生社團或班級幹部、規劃或協助舉辦有助提升校譽的相關活動、參與校內各項公益服務，如捐血、擔任志工、進行社會服務等。
8. 參賽獲獎紀錄：記錄你參加校內、外與專業領域有關的各項競賽獲獎、參加校內、外體育或才藝競賽獲獎等。
9. 其他學習：你可記錄自己主動參加校外相關活動、研討會、講座、訓練或課程等。

【四大核心能力戰鬥值】

1. 八項活動累積經驗值能力分析：每參加一項活動即可累積 1 點經驗值，同時透過分析圖可以分別瞭解自己參與 8 項活動領域的分布，以及自己與班上及全校同學之間的活動經驗值比較，進而鼓勵你可多參加哪類別的課外活動等資訊。
2. 四大核心對應能力戰鬥值分析：每參加一項活動即可累積 2 點四大核心戰鬥值，同時透過分析圖可以分別瞭解自己目前已具備的四大核心能力分析，以及自己與班上及全校同學之間的核心能力戰鬥值比較，進而提供你目前尚缺哪種核心能力且需持續加強等資訊。

【我的履歷表】

1. 我的履歷表：可將你累積的各項活動紀錄呈現於你的履歷表中，並提供下載、儲存及列印等功能。
2. 校內外就業媒合服務：本校特別與坊間人力銀行合作，提供同學們「求職真便利」功能，透過就業媒合服務尋找工作的同學，你的履歷表將優先被廠商審閱。

■ 職涯進路與課程規劃

1. 歷屆校友職涯進路及就業現況：讓你瞭解所屬系的學長姊畢業後職涯進路及就業領域現況。
2. 未來出路與課程規劃：協助你透過各系課程學習地圖瞭解未來就業職務或就業領域所需的各項專業能力及必備條件為何。

■ 職涯輔導資源

1. 職涯探索 UCAN：有效協助你瞭解自己的職涯發展方向，能更有目標、動機的加強職場就業相關職能，結合職業興趣探索及職能診斷，以貼近產業需求的職能為依據，增加你對職場的瞭解，並透過職能自我評估，規劃自我能力養成計畫，針對能力缺口進行學習，以具備正確的職場職能，高個人職場競爭力。
2. 專業證照及校外競賽活動訊息：提供各類別的專業證照考試及校外專業競賽等報名資訊。
3. 職涯諮詢服務：本校特別商請具豐富學術或業界經驗的師長，組成超強職涯諮詢顧問服務團，為你解答面對未來就業時可能遭遇的各種疑難雜症，給你最精準的診斷與改善建議，讓你順利升學及就業。你可透過本功能查詢師長經歷及線上預約。
4. 多元就業準備及求職管道：提供你就業前可能需要知道的各项資訊，例如：就業準備注意事項、求職防騙、政府就業法規、產業及就業市場概況、求職管道及多元就業服務網等相關連結。

如何進入系統？

Step 1：學校首頁

Step 2：於左側「身分別」點選 - 學生

Step 3：於「學生常用 e-service」
點選學生生涯與學習歷程
(建置學習紀錄)



Q&A

Q：我需要逐一填寫我參加過的活動紀錄嗎？

A：不需要，你可先進入系統的就業力面面觀單元看看學校主動幫你個人新增了什麼活動紀錄等戰績喔！

若你曾參加過許多活動或有相關打工兼職經驗，你也可直接進入就業力面面觀中的【工作經歷】及【其他學習】單元，自行登錄資料。

Q：我的履歷表單元中，就業媒合服務是什麼？對我有什麼好處？

A：為使你的歷程檔案更具實用性，學校特別與坊間人力銀行合作，提供你尋找工作的好幫手 - 【校內外就業媒合服務】。

透過本系統就業媒合服務找尋工作，並進行履歷表投遞的同學們，履歷表將會較其他投遞者優先被廠商審閱！歡迎想要兼職打工或即將畢業的你，多多利用本系統的服務尋找工作。

小叮嚀！

本系統延長使用權限，並提供「在校歷程證明書」，即使是畢業後也可享有使用系統內就業媒合等各項功能服務，歡迎多加利用本系統建立個人履歷網頁及進行就業媒合。

職涯諮詢顧問服務

還在為尋找未來出路感到煩惱嗎？
快預約職涯諮詢顧問，開啓你不同的思維

為協同學瞭解個人生涯規劃，增加求職潛力，學校特別商請具有豐富學術或業界經歷的師長，組成「超強職涯諮詢顧問服務團」，為你解答面對未來就業時可能遭遇的各種疑難雜症，給你最精準的診斷與改善建議，讓你順利升學及就業。



諮詢項目

1. 協助個人規劃職涯與未來發展。
2. 引導撰寫求職履歷自傳資料。
3. 教導求職面試技巧及職場儀態表現。
4. 說明自我行銷等求職常識。
5. 進行職業興趣診斷及就業職能診斷測驗與解析。
6. 對專業領域進行職涯諮詢輔導。
7. 分析就業市場與未來發展前景。

- 適用對象：在校全體學生
- 服務單位：校友服務暨職涯發展處
職涯發展組（行政大樓 4 樓 A-409）
- 聯絡電話：04-2332-3000 轉分機 5064
- E-mail：career@cyut.edu.tw

預約流程

- Step 1 : 登入學生生涯與學習歷程系統 <https://clrpf.cyut.edu.tw/>
- Step 2 : 點選「職涯輔導資源」
- Step 3 : 選擇職涯諮詢服務
- Step 4 : 查閱職涯諮詢顧問服務時間表及顧問服務項目後，依據自己的需求選擇適合的顧問師長，進行線上「職涯諮詢預約」
- Step 5 : 待顧問審核同意後即可完成預約



小叮嚀！

需提前 1 週預約，每位諮詢顧問老師同時段最多服務 6 位學生。

諮詢地點：職涯諮詢顧問之研究室

Q&A

Q：如何提升我的求職知能，以便順利進入職場？

A：學校提供以下措施，請同學善加利用：

職涯系列講座邀請業界專業人士、校友或政府職涯輔導相關單位人員蒞校演講或辦理座談，協助學生儘早瞭解產業現況及就業需知。

職場新鮮人就業培力研習坊針對即將成為社會新鮮人的高年級生為主，設計一系列有關履歷及自傳的撰寫、面試注意事項、職場禮儀、人際關係、自我行銷等相關課程，以及早為求職之路作準備。

職涯諮詢服務商請具豐富學術或業界經驗的師長，組成職涯諮詢顧問服務團，為學生解答面對未來就業時可能遭遇的各種疑難雜症，給學生診斷與改善建議。

學生生涯與學習歷程檔案系統 - 建立個人特色履歷。為了幫助同學畢業後，不論在面臨升學進修申請或求職面試甄選時，可以輕輕鬆鬆完成個人履歷自傳，並完整呈現於學期間累積的各項活動紀錄，特別為同學們量身訂作本系統（網址：<https://clrpf.cyut.edu.tw/>），希望同學們善加利用系統內各項豐富資源，以發掘自我潛能及增加就業競爭力，建立屬於自己的優質履歷表。

學生校外實習藉由實習場域提早體驗職場，探索未來職涯的發展方向，並及早了解自己的優弱勢及欠缺的能力後予以補足，養成就業能力及縮短步入職場所需摸索時間。此外亦透過累積職場經驗，有助職場倫理及態度、溝通協調、團隊合作等軟實力的養成。

職場新鮮人就業培力研習坊

你有專業知識與社團經驗，卻得不到面試機會嗎？
參加研習教你寫好履歷自傳，讓你輕鬆求職過關斬將！

職場新鮮人就業培力研習坊提供學生更精緻完善的職前教育，藉由各種實用的活動讓學生在進入職場時擁有最佳的競爭優勢，幫助學生踏出成功就業的第一步。

本活動針對即將成為社會新鮮人的高年級學生設計一系列有關履歷及自傳的撰寫、面試注意事項、職場禮儀、人際關係等相關課程，另外也歡迎其他年級學生參加，以即早為求職之路作準備。

研習坊安排的講師，都是實務經驗豐富的業界人士，經由這些講師的經驗傳授或提醒，同學們更能瞭解未來就業所需要的各種應對知能，無論是準備進入職場或未來進入職場中，也更能得心應手，發揮潛力。

本活動於每學年上學期舉行，每次活動名額約 100 人，請同學務必把握機會。

如何查詢活動訊息？

Step 1：學校首頁

Step 2：點選身分別 - 學生

Step 3：學生相關公告

小叮嚀！

本活動於每學年上學期舉行，詳細活動時間請參閱學校最新消息。

Q&A

Q：履歷自傳要怎麼寫，才會有機會得到面試？

A：履歷表的好壞，要從人事單位主管的角度來評估，通常主管會接到各式的履歷，他的目標是為公司選才，履歷表只是第一個篩選關口，所以社會新鮮人的目標，應放在如何讓主管對你好奇，能給你面試機會。

不過履歷再怎麼創新，還是有幾個基本項目要注意：基本資料、學歷背景、社團參與、工作相關經驗、專長技能等原則上，最好能夠讓主管用最少的時間對你有最多的認識。



- 適用對象：大三、大四學生為主
- 服務單位：校友服務暨職涯發展處
職涯發展組（行政大樓 4 樓 A-409）
- 聯絡電話：04-2332-3000 轉分機 5065
- E-mail：career@cyut.edu.tw

職涯系列講座

當海綿吸收別人經驗，膨脹自己的內在實力

在全球化與知識經濟的潮流下，勞動及就業市場變化急遽，學生在進入職場時，必須面對各種競爭與挑戰。在學期間除了充實各項專業能力外，對於產業及就業市場的認識、職場倫理求職陷阱、求職技巧、人際關係、履歷自傳撰寫訓練、自我品牌行銷以及自我包裝行銷等，都是學生踏入職場前該具備的基本要件；職涯系列講座，即是透過一系列的演講主題或座談協助學生儘早瞭解職場現況，讓學生在進入職場時擁有最佳的競爭優勢。

活動內容

利用教育部大專校院就業職能平台 (UCAN)、生涯卡...等各種探索工具，協助學生瞭解職涯方向，或邀請專家學者傳授履歷自傳撰寫技巧、產業趨勢、職場倫理、人際溝通、團隊合作等議題，或透過邀請校友返校座談分享個人工作經驗，幫助學生瞭解各行業之生態、產業發展、就業市場分析與未來發展前景。

小叮嚀！

詳細活動時間，記得留意各系或網站公告。

- 適用對象：在校全體學生
- 服務單位：各系辦公室
- 聯絡電話：04-2332-3000
- E-mail：各系信箱

Q&A

Q：我想瞭解學長、姊畢業後的就業狀況及工作內容，學校是否有辦理相關活動？

A：若想瞭解所屬系上學長、姊的就業狀況及工作內容，學校有辦理就業、升學講座及校友返校座談會，由各系將不定期邀請傑出校友返校分享職場經驗及工作內容，提供在校學生瞭解產業發展及求職常識，以提早做好職前準備。相關活動資訊可留意各系網站公告，或直接至各系詢問。



企業說明會暨校園徵才 展現自我才能，尋找職場春天

企業說明會暨校園徵才是提供廠商到校宣傳企業經營理念及成果，也讓即將踏入職場的學生瞭解就業市場實況的機會，另透過現場即時求才、面試等平台，促成企業與學生多面向交流，增加就業媒合率，以達「人盡其才，適才適所」的目的。

學校每年 12 月份開始進行校園徵才廠商招募並規劃相關活動，於 4、5 月份辦理企業說明會暨校園徵才，提供近萬個職缺，廠商類別涵蓋科技、傳產、服務業、文創、醫療生技、軍公部門等，提供應屆畢業生多元的就業選擇。

小叮嚀！

本活動於每學年下學期舉行，詳細活動時間請參閱學校最新消息。

Q&A

Q：求職面試當天需要攜帶什麼物品？

A：攜帶相關證件，提供有關自己個人的相關資料，若是決定被錄用時，也會需要提供相關的證明文件或個人的資料給人事部門。

Q：求職面試時，我該穿怎樣的服裝才適合呢？

A：服裝儀容應講求端莊、大方整齊清潔，不宜穿著牛仔褲及拖鞋。

- 適用對象：大四學生為主
- 服務單位：校友服務暨職涯發展處
職涯發展組（行政大樓 4 樓 A-409）
- 聯絡電話：04-2332-3000 轉分機 5063
- E-mail：career@cyut.edu.tw

多元就業服務網

找工作就靠它，找人才也靠它

「多元就業服務網」是學校為服務本校學生及校友而自行規劃建置的求職求才平台，由學校擔任窗口與政府或民間就業服務相關機構合作，不定期於平台上公布各式職缺；此外，廠商也可自行透過此平台提供適當的正式工作或工讀機會，經過學校審查其營利事業登記證後，轉介有意願的學生及校友投入學習與工作，以減少同學們自行找工作的危險與困難。



活動公告

- Step 1：進入多元就業服務網 (<http://myep.cyut.edu.tw>)
- Step 2：點選「學生」登入【學生生涯與學習歷程系統】
- Step 3：點選「投資我的就業力」
- Step 4：點選「我的履歷表」後再點選「就業媒合服務」
- Step 5：點選「歡迎使用本系統，開始編輯我的履歷表及就業媒合吧！」
- Step 6：再依選項進行就業媒合

- 適用對象：在校全體學生
- 服務單位：校友服務暨職涯發展處
職涯發展組（行政大樓 4 樓 A-409）
- 聯絡電話：04-2332-3000 轉分機 5063
- E-mail：career@cyut.edu.tw

Q：如何找尋校外工讀或工作機會？

A：多元就業服務網 (<http://myep.cyut.edu.tw>) 是學校為服務本校學生及校友而自行規劃建置的求職求才平台，不定期於平台上公布各式正式職缺或工讀機會，同學們可多加利用。此外，學校於每年4、5月份辦理企業說明會暨校園徵才，提供近萬個職缺，廠商類別涵蓋科技、傳統產業、服務業、文創、醫療生技、軍公部門等，提供應屆畢業生多元的就業選擇。

Q：如何提升我的專業技能？

A：為培養學生具備求職所需的專業與實務能力，並取得各類中高階級專業證照，進而協助於升學或求職時順利過關。每學年度由各系依其所屬特色及專業領域開設相關專業證照考照班，邀請校內、外具有實務經驗的專業師資授課，協助學生們累積專業證照張數及增強就業競爭力。

為鼓勵學生積極報考各類專業證照，同時減輕證照考試報名費的負擔，只要具本校學籍且入學後於「在學期間」參加相關專業證照考試並取得證照的同學，可在學校每學期公告的規定期限內，提出補助專業證照報名費及獎勵（記功、嘉獎）等申請。

為鼓勵學生參與校外各類專業競賽，開發個人專業技術的潛能與創意，只要具本校學籍且於本校「就讀期間」以學校名義參加與所屬系所專長有關之國際性、全國性或區域性競賽，並決賽入圍或決賽得獎之學生給予獎勵。

讓學生透過參與實習，以了解職場環境，學習實務經驗，使得理論與實務得以相互驗證，提升實作能力。

～諮商輔導～



心理諮商

點一盞心裡的光，渡一時失落迷茫
心中的陰暗悲傷，我陪你探索思量

在人生的各個階段，我們都有可能遇到一些困境，也許是學業、情感、人際、壓力調適、生涯方向...等。在一對一的個別心理諮商，或是與另一伴一起進行的伴侶諮商，讓專業輔導人員聆聽你內心的聲音、澄清心中的困惑，找到更有力量的自己面對困境。

學務處學生發展中心結合校內外專兼任諮商人力約計 20 人，領有國家諮商心理師、社會工作師、臨床心理師及精神科醫師證照，提供學生心理諮商等服務。

活動內容

你可以主動前來學生發展中心預約心理諮商晤談，進門後告知櫃台想找心理師聊聊即可。



Q&A

Q：何時需要諮商？

A：當心裡頭有難以消化的苦、糾纏的結、想對別人訴說時就是諮商的好時機。對許多人而言，「向人求助」本身就是不容易的事情，根據個人經驗的不同，會勾起許多複雜、甚至是抗拒的感受（例如在較為嚴格環境下成長的人，可能會覺得無法「靠自己」解決問題很丟臉），這都是常見而且很重要的個人議題，值得在諮商初期討論。

Q：我的問題多久才會好？沒有改善怎麼辦？

A：最誠實，但或許也有點令人失望的回答是每一個人都很獨特，因此每個人都不一樣。建議至少給彼此 8-12 次左右的時間，如果合適可以持續下去，若不合適，也可以請治療師幫忙轉介其他可能更為合適的治療師，這都沒有關係。雖然所有人都希望自己能快點好起來，這是人之常情，然而同等重要的是，這個問題背後所隱含的意涵—「這麼著急的原因是什麼？」，探討的過程中往往會有豐富的發現。

- 適用對象：全體學生
- 服務單位：學務處學生發展中心（教學大樓 T1-106）
- 聯絡電話：04-2332-3000 轉分機 5056
- E-mail：cgsdc@cyut.edu.tw

心理測驗

瞭解自己最容易，心理測驗有一套
預約施測很便利，探索自己無阻礙

探索自己、瞭解自己是人一生的功課，對於大學生來說，可能更是一個重要的過程，因此，學生發展中心提供許多不同的心理測驗，讓想要瞭解、探索自己的同學們，可以透過一套標準測驗，去瞭解自己的人格特質、學習狀況或生涯方向等。

心理測驗主要分為五大類，第一類為「生活適應」，主要是讓同學瞭解目前對於生活的適應狀況，對於自己生活各方面去進行壓力評估；第二類為「人格測驗」，透過人格測驗可以協助你瞭解自己的心理健康狀態，並且知道自己的人格特質，加深對自己的認識；第三類為「學習探索」，可以瞭解自己各項學習能力、智能；第四類為「生涯探索」，可以幫助同學找出自己的興趣與能力，並對自己的生涯目標有更進一步的認識，最後一類為「人際互動」，協助瞭解你對自我信心及與人相處的各種樣貌。

心理測驗種類

* 人格測驗：

曾氏心理健康量表
健康性格習慣量表
邊緣性人格特質測驗
貝克焦慮量表
貝克憂慮量表
貝克自殺意念量表
貝克絕望量表
柯氏性格量表
青少年心理健康量表
基本人格量表
賴氏人格測驗
田納西自我概念量表
正向心理健康量表

* 生活適應：

大學生心理適應量表
大學生身心適應調查表
親職壓力量表
青年生活適應量表

* 生涯探索：

大學入學考試中心興趣量表
工作價值觀量表
生涯信念檢核表
生涯發展阻隔因素量表
職業興趣組合卡
成人生涯認知量表

測驗種類

* 學習探索：

大學系列學業性向測驗
多向度性向測驗組合
區分性向測驗
推理思考測驗
大學生學習與讀書策略
量表
大學生學習困擾量表

* 人際互動：

人際行為量表

如何申請使用心理測驗方式？

1. 個別施測：可依自己的需求至學生發展中心預約施測，測驗的選擇，是由心理師依據學生的需要與狀況，與之共同討論後，安排合適的測驗施測，並進行測驗解釋，及後續的諮商晤談。
2. 團體施測：透過導師與班上同學共同討論後，依照全班需求，向學生發展中心申請團體施測，再由心理師進行班級的團體施測及解釋。施測後若你覺得有晤談需要，亦可進一步至學生發展中心申請個別諮商，接受專業的協助。

Q&A

Q：不太確定所選的系所或課程內容是不是我的興趣，該怎麼辦？

A：你可以到學生發展中心進行與生涯探索有關的心理測驗預約，中心將會安排具有專業證照的心理師，針對你的問題去進行諮商與討論，必要時安排適當的心理測驗進行施測，並針對施測結果進行解釋及諮商，協助你進一步瞭解自己的興趣與生涯規劃。

Q：所謂心理測驗是不是就是網路上可以隨意找到的那種？如果是，我在網路上做就好了，為什麼要這麼麻煩？

A：標準化心理測驗與網路上的趣味心理測驗並不相同，標準化心理測驗是由一群心理學的專家花很多時間與精力去建立的，它不僅發展過程嚴謹，對於測驗的可信度與有效程度更是重視，所以測驗結果較能真正協助我們去做自我的探索，而網路上的趣味心理測驗，可提供茶餘飯後的娛樂與話題。

- 適用對象：全體學生
- 服務單位：學務處學生發展中心（教學大樓 T1-106）
- 聯絡電話：04-2332-3000 轉分機 5056
- E-mail：cgsdc@cyut.edu.tw

學院心理師制度

你知道每個學院有專屬的學院心理師嗎？
學院心理師用專業的方法和和你分享小祕密

本校共包含管理、理工、設計、人文及資訊五大學院，各學院有專業的領域和獨特風格，學生的特性也不例外。學院心理師針對不同學院學生的瞭解，提供適時、適性的輔導，並針對其需求開放班級輔導及班級心理測驗的申請。

學生如有心理衛生、生涯規劃、人際關係、性別議題等相關疑惑，可尋求院心理師進行討論以提供適切的輔導資源與服務。

你還在苦惱「心事誰人知」、「不能說的秘密」嗎？快進一步認識你的學院心理師！



如何認識學院心理師及值班時間或地點？

1. 進入學務處學生發展中心網站 / 諮商輔導 / 認識中心 / 服務團隊 / 專任輔導人員。
2. 每學期初透過班宣資料或電視牆，公告值班時間及地點。

Q&A

Q：我和系上老師或班上同學相處時發生衝突了，我該怎麼辦？

A：人際溝通與相處是一門學問，重點不是誰對誰錯，而是學習更有效的溝通方式及更自在的相處之道。你可以帶著願意溝通的誠意和善意，邀請對方談一談，一起討論處理的方法。如果你在情緒上感覺過不去，或是不知道如何邁出第一步，歡迎你到學生發展中心來，或於學院心理師值班時間及地點訴說心事喔。

Q：不知道自己是不是選錯科系，怎麼讀起來一點興趣或成就感都沒有呢？

A：學科的選讀包含興趣及能力，除了可以和系上老師討論之外，也可以到學生發展中心預約諮商，透過一對一的討論，瞭解自己困擾的癥結點。同時也可以請導師向學院諮商心理師申請班級心理測驗，透過生涯相關測驗，提供更具體的參考。

Q：我想參加『心理衛生推廣』活動，例如性別平等教育、生命教育、自我探索、生涯規劃、UCAN...等，可以找哪一個單位洽詢？

A：心理衛生推廣活動由學生發展中心策劃及辦理。

- 適用對象：全體學生
- 服務單位：學務處學生發展中心（教學大樓 T1-106）
- 聯絡電話：04-2332-3000 轉分機 5056
- E-mail：cgsdc@cyut.edu.tw

班級輔導

多元班級輔導講座，豐富你的心靈成長 找到你心的方向，滋養你人生方向

為強化同學們對於心理衛生教育等相關概念，因此學生發展中心辦理多元班級輔導講座，並在心理師的帶領下，藉由活動方案或演講課程的形式，讓同學們增進對心理衛生相關議題的知識與能力，規劃主題如生涯探索、人際關係、壓力調適、時間管理及情愛關係等，參與班級輔導講座，可豐富你的心靈成長，增加對自我的認識及瞭解。

活動內容

以班級為單位進行心理衛生概念推廣活動，辦理班級輔導相關專題或演講，如生涯、人際、性別及學習等主題；並以大三年級為推廣對象，以增進同學們的自我成長。其他年級若有需求，亦可以班級為單位進行申請；可洽各學院心理師或學生發展中心（T1-106）。

- 適用對象：全體學生
- 服務單位：學務處學生發展中心（教學大樓 T1-106）
- 聯絡電話：04-2332-3000 轉分機 5056
- E-mail：cgsdc@cyut.edu.tw

Q&A

Q：目前我們班大多人都對自己的未來生涯方向感到很迷惘，不知道可請專業老師進行解說嗎？

A：班級有需要進行生涯解說，可透過導師或班代向各學院心理師或至學生發展中心提出申請，即可安排適當時間進行講座。

Q：通常班級輔導活動或講座的辦理時間為何？每次活動所需的時間需要多久？

A：班級輔導活動或講座舉辦的時間通常為週二的學務活動時間，即第 7 節課或第 8 節課；每次活動所需時間為 1 小時或 2 小時，視規劃主題而定。



學輔志工

從服務學習中學習
當個自助助人的心靈工程師



學輔志工像校園小小「張老師」，可以協助你探尋生命的旅程！
學輔志工是學生發展中心的好幫手，可以歷練自己策辦活動的能力！
學輔志工是人際實驗室，可以認識到一群相互扶持的好朋友！
學輔志工是你大學生涯的顏料，讓你在朝陽的日子不交白卷！
學輔工會是你人生服務學習的最佳選擇！

- 適用對象：有意願投入心理衛生相關志願服務，並對自我探索心靈成長課程有興趣之本校學生。
- 服務單位：學務處學生發展中心（教學大學 T1-106）
- 聯絡電話：04-2332-3000 轉分機 5056
- E-mail：cgsdc@cyut.edu.tw

從服務中學習

1. 服務學習就是在「服務」的過程中獲得「學習」的效果。簡單的說，就是「從做中學 (Learning by doing)」，在服務的過程中不斷學習及成長，扮演的角色不僅是服務者，也是資訊接受者及積極學習者。學校為培養「校園小小張老師」推廣心理衛生概念及輔導知能，並發揮同儕輔導功效，建構第一道心理衛生防線，在每學年上學期初進行志工招募，經由培訓課程及直接服務，讓學生在服務學習過程中學習成長，進而充分發揮助人助己的精神與目標。
2. 學輔志工於學期間參與校內各項心理衛生推廣工作，是學生發展中心推動初級預防工作的小幫手。參加培訓課程提升人際敏覺度與關係陪伴知能，以能發覺需要協助的週遭同學並適時轉介，成為校園的小小張老師。

學生發展中心每學期進行學輔志工訓練，透過種種的認知、情意、行為演練等課程的學習，豐富你助人的能力與自我生命！



小叮嚀！

學生發展中心每學年進行學輔志工儲備訓練，透過種種的認知、情意、行為演練等課程的學習，豐富你助人的能力與自我生命！

Q&A

Q：我想成為關懷別人，或陪伴同學一起解決各項生涯困擾的人，該怎麼進行？

A：每學期辦理學輔志工培訓課程，主題包含自我探索、人際關係、生涯規劃、認識校園中常見精神疾病...等不同議題，透過講座課程形式或小團體方式，讓你學會自助助人的技能！

Q：我想認識自己，也想幫助他人，學校有那個單位可以提供自助助人的服務與學習活動？

A：本校服務學習組為學生服務學習的主要洽詢單位，而學生發展中心則提供一系列心靈成長相關課程，並以系列課程訓練志工，讓你在校園內練習發揮同儕輔導之效，並於校外進行關懷弱勢社群活動。來囉！學生發展中心會是你耕耘自己與他人心靈的好地方。



「夢 · 啟航 · 翻轉人生」完善就學協助

勵學金項目、學習輔導內容、 勵學金發放標準、承辦單位一覽表

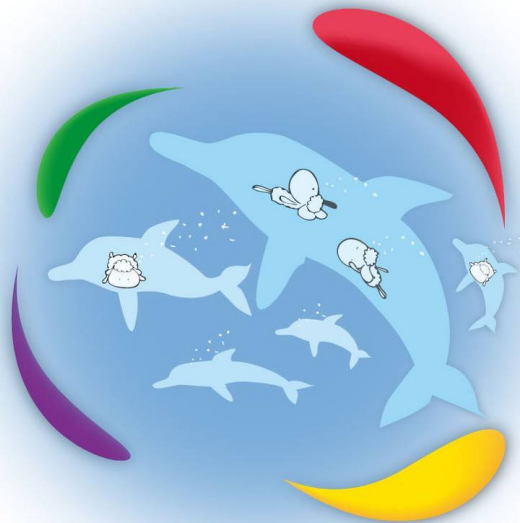
其他

重要說明						
依據教育部 111 年 4 月 15 日臺教技(四)字第 1110032475 號函辦理。 本計畫為年度計畫，各項子計畫經費申請用罄，即立即停止受理申請。 相關事項可參考「夢 · 啟航 · 翻轉人生」網頁【路徑：生輔組→夢 · 啟航 · 翻轉人生】。						
勵學金項目	學習輔導項目	學習輔導內容	申請要件	檢附資料 (含學習成效檢核文件)	勵學金發放標準 (單位新台幣)	勵學金承辦單位及分機
1. 課程學習獎勵金	參加微分課程、專業課程、學習或專業輔導。	1-1. 修習微課程(微分) 1-2. 專業相關課程 1-3. 參與課後輔導課程	1. 課程須全程參與且經開課單位認證。 2. 每人每學期至多申請 40 小時為原則。 3. 參與微型課程時，須為未排定正式課程時間，不可以請公、事假方式參與，否則不予補助。 4. 凡當學期累計無故三次未到課者，自第三次課程起算 30 天內之微型課程仍可申請微學分認證，但不再予以補助(若於課程開始前曾主動和開課單位聯繫無法到場者不予列計)。	1. 微型課程學習單(至微型課程系統填寫即可，格式如附表 1)。 2. 專業知能課程學習單(附表 2)。 3. 課後輔導學習單(附表 3)。	300 元 / 每小時 (依實際參與時間核發)。	1. 由系所或其他行政單位主辦之學習輔導措施，請至服務學習組申請 /5042。 2. 特教學生專業知能課後輔導請至特教中心申請 /5058。
2. 學習助學金	接受補救教學，參與課程、讀書會。	2-1. 參加專業指導自主學習 2-2. 參加課後輔導課程	1. 依據前一學期學業成績排序，由學業平均成績，及系排名落後者優先錄取。 2. 本項助學金，結合學業獎勵金同學採「學習社群」方式實施，收取名額依計畫預算分配為主。 3. 申請本項助學金不可重複申請學業進步獎勵金。	1. 學習輔導及勵學金申請表。 2. 學群成果報告	上學期發放時間為 5、6 月； 下學期發放時間為 9、10 月，每月發放 6,000 元	生活輔導組 / 5013

重要說明						
依據教育部 111 年 4 月 15 日臺教技(四)字第 1110032475 號函辦理。 本計畫為年度計畫，各項子計畫經費申請用罄，即立即停止受理申請。 相關事項可參考「夢·啟航·翻轉人生」網頁【路徑：生輔組→夢·啟航·翻轉人生】。						
勵學金項目	學習輔導項目	學習輔導內容	申請要件	檢附資料 (含學習成效檢核文件)	勵學金發放標準 (單位新台幣)	勵學金承辦單位及分機
3. 學業進步獎勵金	配合學習社群教學，參與課程、讀書會。	3-1. 參與學習社群教學	經輔導並符合下列申請要件其中 1 項者(各科均達及格標準)： 1. 前一學期成績為系排名前 30%，系排名名次前者優先錄取。 2. 前 1、2 學期總平均進步 5 分(含)以上者。進步幅度大者優先錄取。 3. 申請本勵學金當學期不得重複申請學習助學金。 4. 本項獎勵金，結合學習助學金同學採「學習社群」方式實施，收取名額依計畫預算分配為主。	1. 學習輔導及勵學金申請表。 2. 申請當學期之前 1、2 學期成績單。 3. 檢附各項勵學金輔導項目所規定之學習成效檢核文件。	上學期發放時間為 5、6 月； 下學期發放時間為 9、10 月，每月發放 12,000 元	生活輔導組 / 5013
4. 跨域學習助學金	參與跨域文化課程，參與課程者，提供助學金。	本項以原住民專業技藝為主(如族語、傳統技能培養及其它具有就業能力課程為主)	1. 所開之課程須全程參與且經原質中心單位認證。 2. 須透過微型課程系統報名。 3. 須完成線上學習單。	微型課程學習單(至微型課程系統填寫即可)。	300 元/每小時(依實際參與時間核發)。	課外活動組 / 1287
5. 證照輔導考取補助	經由校內證照輔導班或正專班並報考專業證照，全額補助報名費，考取者依等級另給予獎勵金。	5-1. 參與各系校內證照輔導班或正式課程課後輔導。 5-2. 經本校職涯諮詢顧問、學科指導教授輔導，或系所教師專業指導。	參加學習輔導項目並報考專業證照即可提出申請。 (考取證照需以符合系所專長優先補助)	1. 學習輔導及勵學金申請表。 2. 收據正本(無收據正本者須簽具切結書) 【註：未通過證照考試者，需另附成績證明】。 3. 考取者另須檢附以下資料： (1) 證照 2 份影本(彩色影本) (2) 學生專業證照獎勵申請表(路徑：登入學生資訊系統→其他→證照獎勵申請)	1. 全額補助報名費。 2. 考取者另核發獎勵金，標準如下(詳參專業技能傑出學生獎勵等級對照表)： 高 考 10,000 元、甲級 5,000 元、乙級 3,000 元、丙級 2,000 元/單級 1,000 元。 * 將依實際狀況適時調整補助、獎勵標準	校友服務暨職涯發展處(職涯發展組) / 5062

重要說明						
依據教育部 111 年 4 月 15 日臺教技(四)字第 1110032475 號函辦理。 本計畫為年度計畫，各項子計畫經費申請用罄，即立即停止受理申請。 相關事項可參考「夢·啟航·翻轉人生」網頁【路徑：生輔組→夢·啟航·翻轉人生】。						
勵學金項目	學習輔導項目	學習輔導內容	申請要件	檢附資料 (含學習成效檢核文件)	勵學金發放標準 (單位新台幣)	勵學金承辦單位及分機
5. 證照輔導考取補助	經由校內證照輔導班或正式課程輔導並報考專業證照，全額補助報名費，考取者依等級另給予獎勵金。	5-3. 參加證照課程輔導班	參加學習輔導項目並報考專業證照通過即可提出申請。(考取證照需以符合系所專長優先補助)	1. 學習輔導及勵學金申請表 2. 證照輔導學習成果報告表	1. 上課總時數 5~20 小時，補助金額 12,000 元 2. 上課總時數 21 小時以上，補助金額 20,000 元 3. 如成績未達取照門檻，檢附成績證明者，將酌予補助。 4. 如年度內該可多次測驗取照，請務必於 11/30 前取得。	生活輔導組 /5013
6. 校外競賽助學金	經由本校師長輔導參與校外競賽。	6-1. 經本校生涯諮詢顧問、學科指導教授輔導，或系所教	參加學習輔導項目並代表本校參加校外競賽(參賽對象至少 3 個(含)以上不同學校或機構參與競賽)。(競賽項目需以符合系所專長優先補助)	1. 學習輔導及勵學金申請表。 2. 學生參與校外專業競賽獎勵申請表及申請表中所列相關資料(路徑：校友服務暨生涯發展處→職涯發展組→表格下載→學生參與校外專業競賽獎勵申請表)。	3,000 元 / 每人。	校友服務暨生涯發展處(職涯發展組) / 5062
		6-2. 參加競賽輔導班				

重要說明						
勵學金項目	學習輔導項目	學習輔導內容	申請要件	檢附資料 (含學習成效檢核文件)	勵學金發放標準 (單位新台幣)	勵學金承辦單位及分機
依據教育部 111 年 4 月 15 日臺教技(四)字第 1110032475 號函辦理。 本計畫為年度計畫，各項子計畫經費申請用罄，即立即停止受理申請。 相關事項可參考「夢·啟航·翻轉人生」網頁【路徑：生輔組→夢·啟航·翻轉人生】。						
7. 經濟文化不利學生出國經費補助	經由本校師長輔導至國外參與競賽、學習。	出國參加課程、參訪或競賽。	<ol style="list-style-type: none"> 經由行政單位簽奉核准後，至生輔組填寫申請表。 出國行程結束一個月內，檢附相關證明及學習單申請經費 	<ol style="list-style-type: none"> 國外活動、課程參加資料(含電子機票及護照影印本) 行政單位簽核文件影本。 申請表。 出國學習單。 	500 元 / 每日	生活輔導組 / 5013
8. 提供經濟文化不利學生參與第 2 階段面試補助	補助參加高中生申請入學及甄選入學面試之低收入戶、原住民及身心障礙等考生交通費及住宿費	<ol style="list-style-type: none"> 8-1 交通費 8-2 住宿費 	<ol style="list-style-type: none"> 交通費依據考生就讀縣市到台中市火車站計算(外島以機票列計) 住宿費以補助就讀學校位於離島、宜蘭、花蓮及台東縣之考生為主。 	<ol style="list-style-type: none"> 機票 住宿費證明 	<ol style="list-style-type: none"> 交通費依路程遠近而定 住宿費最高 2,000 元 	招生中心 / 4033



Chaoyang University of Technology

編輯群

發行單位：朝陽科技大學

指導編輯：楊文廣、賴奎魁

執行編輯：教務處創新教學中心

發行人：鄭道明

總編輯：陳隆昇、廖俊鑑、徐暉亭

出版日期：2022/8