

# Visual Basic 程式設計

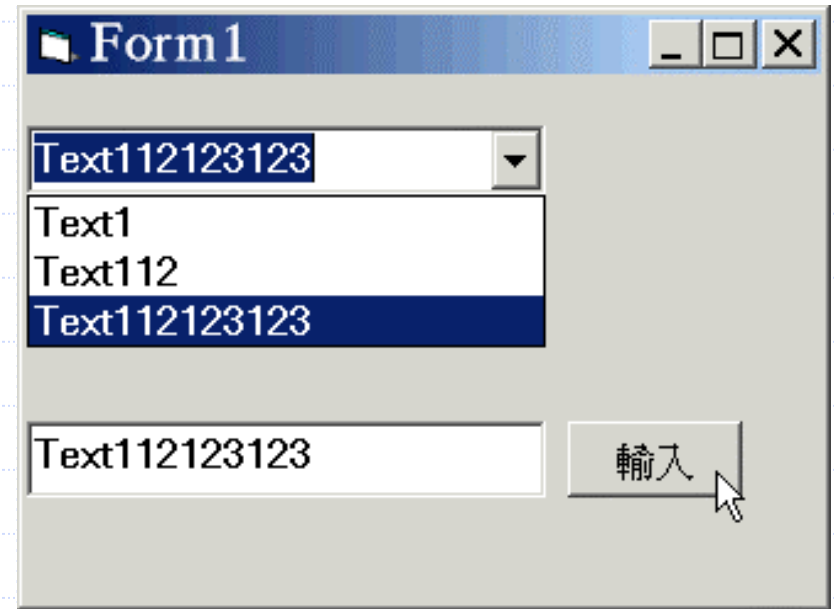
## 圖形化使用者介面

- ◆ **ListBox & ComboBox**
- ◆ Menu (功能表) and PopupMenu
- ◆ CommonDialog
- ◆ StatusBar (狀態列)

# ComboBox



屬性	
List	所有元素形成的陣列
ListCount	元素的數目
ListIndex	被選擇的元素的位置 -1表示未選擇
Sorted	是否排序
Style	風格
Text	被選擇的元素的內容



```
Private Sub Command1_Click()  
    Combo1.AddItem (Text1.Text)  
End Sub
```

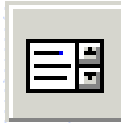
```
Private Sub Form_Click()  
    MsgBox Combo1.ListCount  
    MsgBox Combo1.ListIndex  
    MsgBox Combo1.List(Combo1.ListIndex)  
End Sub
```

# ComboBox (cont.)

方法	
AddItem(字串[,位置])	新增元素
Clear	清除所有的元素
RemoveItem(數字)	清除某一個元素

Style	
vbComboDropDown	可自行輸入
vbComboSimple	
vbComboDropDownList	不可自行輸入

# ListBox



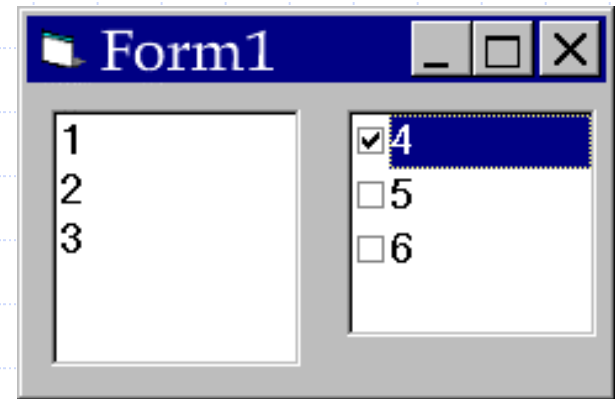
屬性	
Columns	欄位的數目
List	所有元素形成的陣列
ListCount	元素的數目
ListIndex	被選擇的元素的位置 -1表示未選擇
MultiSelect	是否可以一次選擇多個元素
Sorted	是否排序
Style	風格
Text	被選擇的元素的內容

# ListBox (cont.)

屬性	
Selected(數字)	檢查某個元素是否有被選
方法	
AddItem(字串[,位置])	新增元素
Clear	清除所有的元素
RemoveItem(數字)	清除某一個元素

Style
vbListBoxStandard
vbListBoxCheckBox

不可使用  
MultiSelec



# ListBox (cont.)

MultiSelect	
0	不可同時選擇多個元素
1	可以
2	予許用拖曳的方式選擇

MultiSelect=0

MultiSelect=2

The screenshot shows a Windows form titled "Form1" with a standard title bar (minimize, maximize, close buttons). The form contains three main components: a list box on the left, a text box on the right, and two command buttons at the bottom. The list box contains three items: "Boy", "Girl", and "Unknown", with "Boy" and "Unknown" selected. The text box, labeled "Text1", contains the text "Boy" and "Unknown" on two lines. Below the list box is a button labeled "Command1", and below the text box is a button labeled "Command2". Two blue arrows originate from the text labels on the left: one points from "MultiSelect=0" to the list box, and another points from "MultiSelect=2" to the "Command2" button.

```
Private Sub Command1_Click()  
    If (List1.ListIndex <> -1) Then  
        Text1.Text = Text1.Text + vbCrLf + _  
            List1.List(List1.ListIndex)  
    End If  
End Sub  
Private Sub Command2_Click()  
    Dim i As Integer  
    For i = 0 To List2.ListCount - 1  
        If (List2.Selected(i) = True) Then  
            Text1.Text = Text1.Text + vbCrLf + _  
                List2.List(i)  
        End If  
    Next i  
End Sub
```



# Try it!

◆請撰寫一個表單程式，如下圖所示。

Form1

## PC DIY配件試算

主機廠牌	液晶螢幕尺寸	週邊配備
華X主機(20000)	19吋(6000)	<input type="checkbox"/> 滑鼠(300)
技X主機(18000)		<input type="checkbox"/> 鍵盤(400)
宏X主機(16000)		<input checked="" type="checkbox"/> 8G隨身碟(500)
		<input checked="" type="checkbox"/> DVD燒錄器(800)

試算

合計：25300

# Visual Basic 程式設計

## 圖形化使用者介面

- ◆ ListBox & ComboBox
- ◆ **Menu (功能表) and PopupMenu**
- ◆ CommonDialog
- ◆ StatusBar (狀態列)

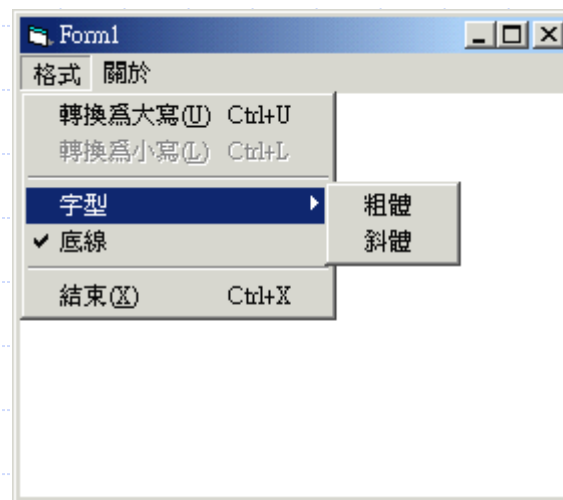
# Menu (功能表)

- 功能表  
之前所設計的程式都是單一畫面或單一功能的程式，如果想要設計更複雜更完整的程式，則需要設計『功能表』。

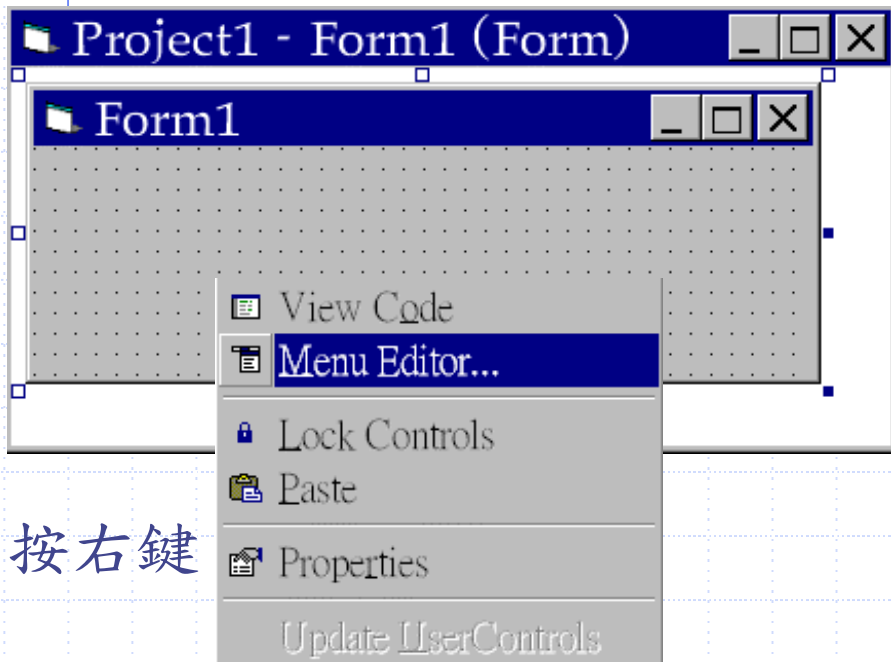
- 一個簡單的功能表如右圖：

## 【名詞】：

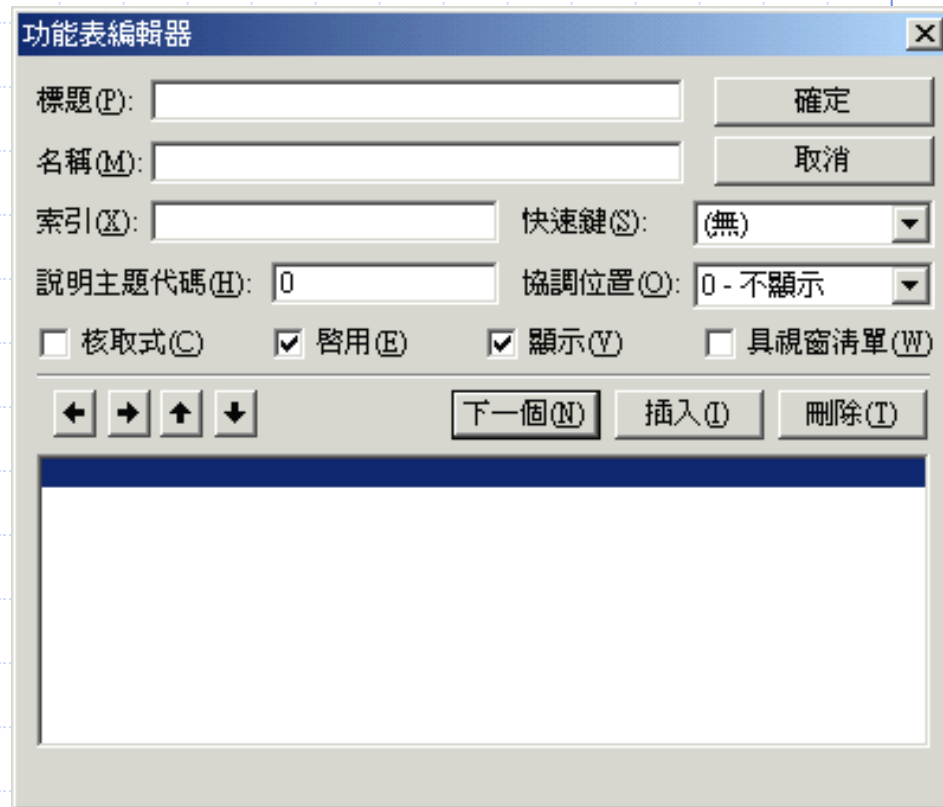
1. 標題：功能表列或(次)功能表選項的文字。
2. 有效指令／失效指令：  
有效指令用實體字顯示，  
失效指令用虛體字顯示。
3. 快速鍵：可直接按組合鍵執行選項。
4. 核取記號：該選項的開／關狀態。選取此選項時，核取記號由出現變為消失或由消失變為出現。
5. 箭頭符號：該選項之下尚有次功能表。



# Menu (功能表) (cont.)



按右鍵



註：也可以在工具->Menu Editor中選取

# Menu 實作範例

◆ 實作下圖的功能表，詳細規格如下：

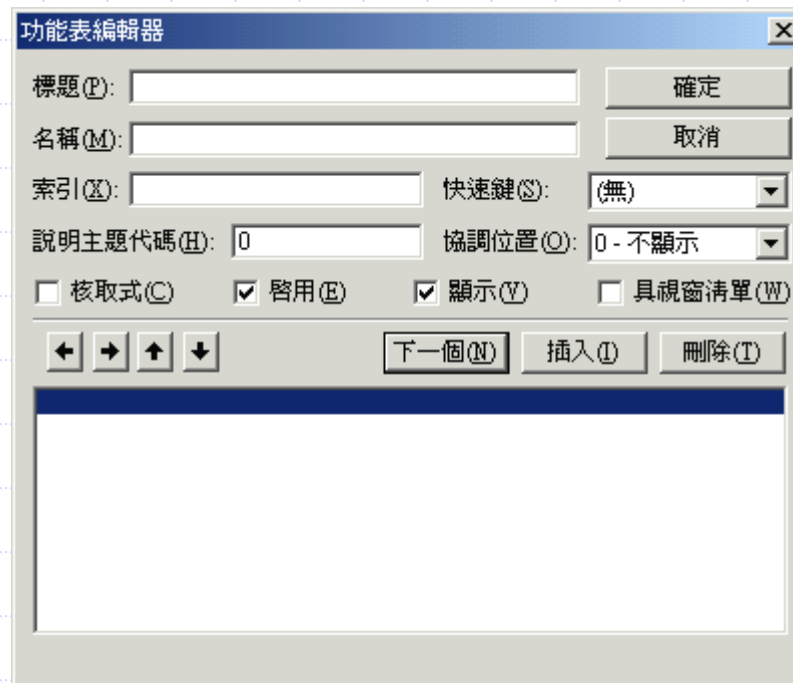


格式 —— 轉換為大寫(U) Ctrl+U  
轉換為小寫(L) Ctrl+L ... (失效指令)  
分隔線  
字型 —— 粗體  
底線 ... (核取記號) 斜體  
分隔線  
結束(X) Ctrl+X

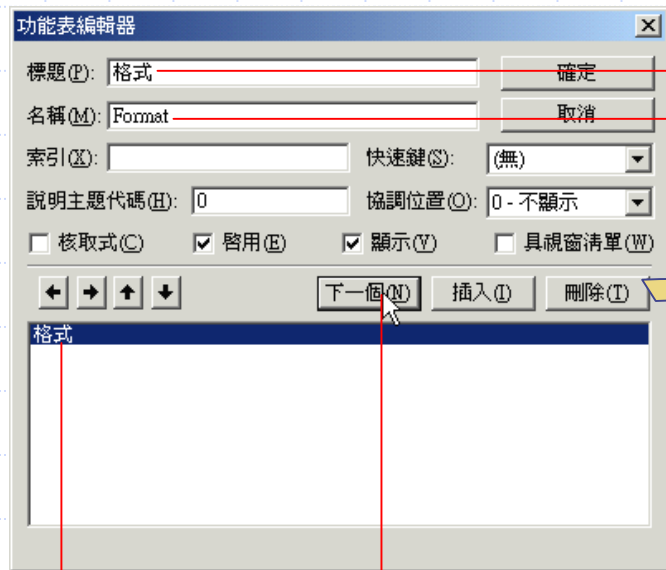
關於

# Menu 實作範例 (cont.)

- ◆ 先選取表單，然後執行【工具／功能表編輯器】指令。將出現如下的功能表編輯器對話方塊。



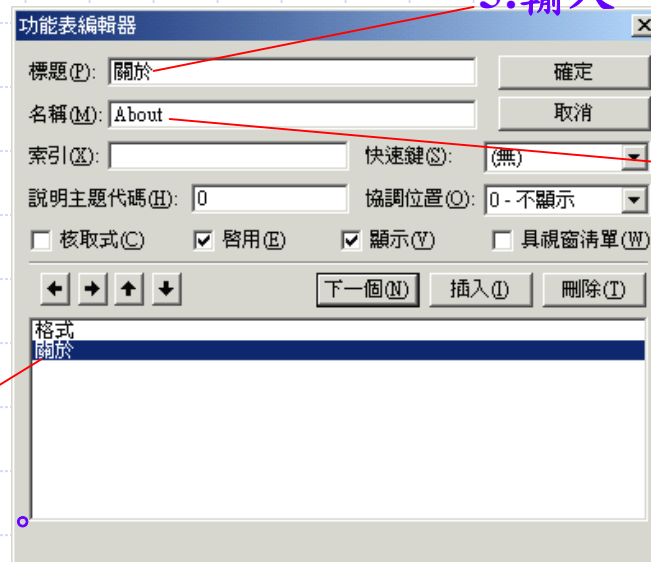
# 1. 設定【格式】功能表與【關於】功能表



1:輸入。  
3:輸入

2:出現了格式。

4:按下。

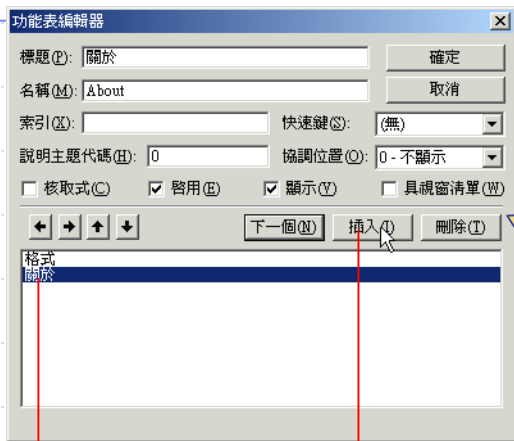


5:輸入。

7:輸入

6:出現了關於。

## 2. 設定【轉換為大寫】指令



1: 選取關於。

2: 按下

3: 關於被移往下一個

4: 輸入。( &U) 將來會變成(U)

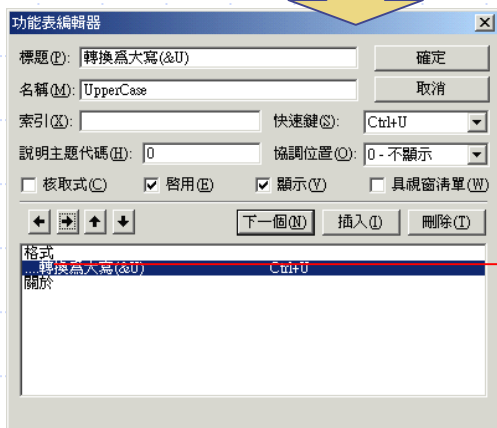
6: 輸入。

7: 選取(設定快捷鍵)

5: 出現轉換為大寫(&U)。

8: 按下

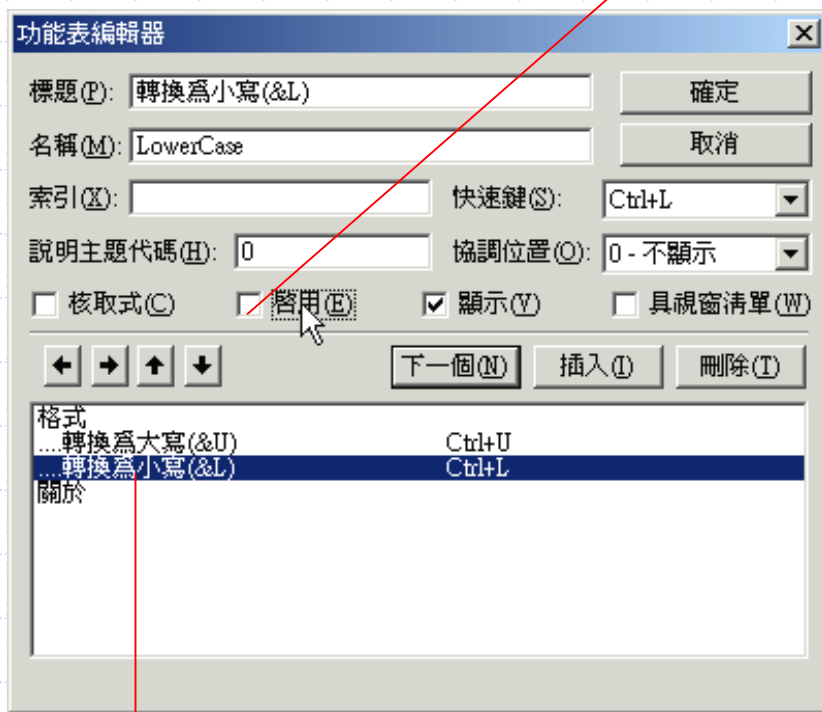
9: 被移往下一層





### 3. 設定【轉換為小寫】指令

2:取消啟用。(這樣就變成失效指令)

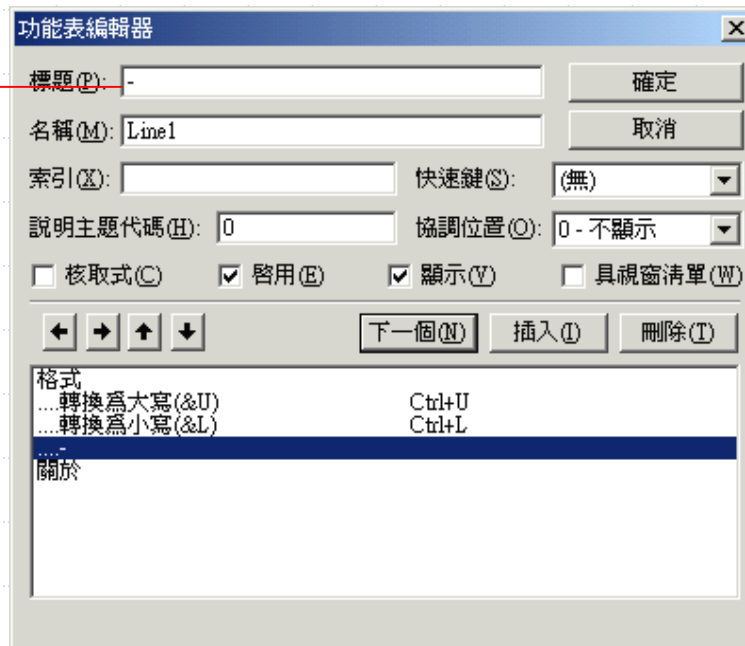


1:仿照Step5設定相關欄位。

## 4. 設定『分隔線』

- ◆ 設定『分隔線』；如下畫面（把分隔線當作指令來設定）。

1:於欄位中輸入『-』  
，將來就會變成分隔線。



## 5. 設定『字型』、『第二條分隔線』、『結束』

◆ 參照前面步驟設定『字型』、『第二條分隔線』、『結束』

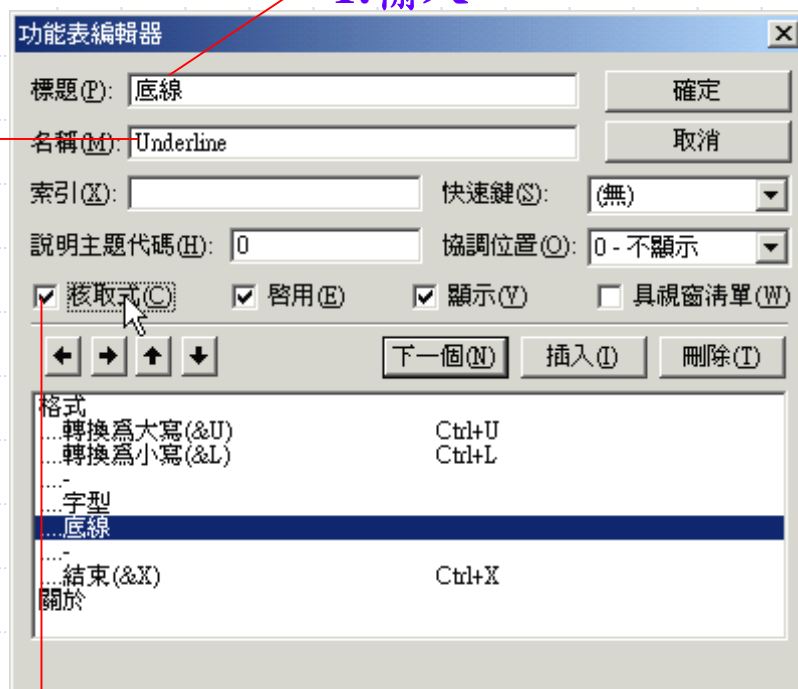


## 6. 插入【底線】指令

- ◆ 在『第二條分隔線』前插入【底線】指令，並如下設定。

2:輸入

1:輸入。



3:勾選。(將來指令前就會出現核選記號)

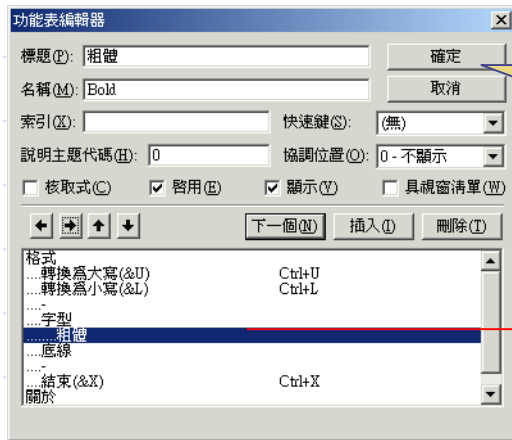
# 7. 設定【粗體】指令



1: 選取底線。

2: 按下

3: 底線被移往下一個



7: 按下

8: 被移往下一層

4: 輸入。

6: 輸入。

5: 出現了粗體。

## 8. 設定【斜體】指令

- ◆ 仿照Step7，設定【斜體】指令，結果如圖，最後按下【確定】鈕即可完成功能表的製作。

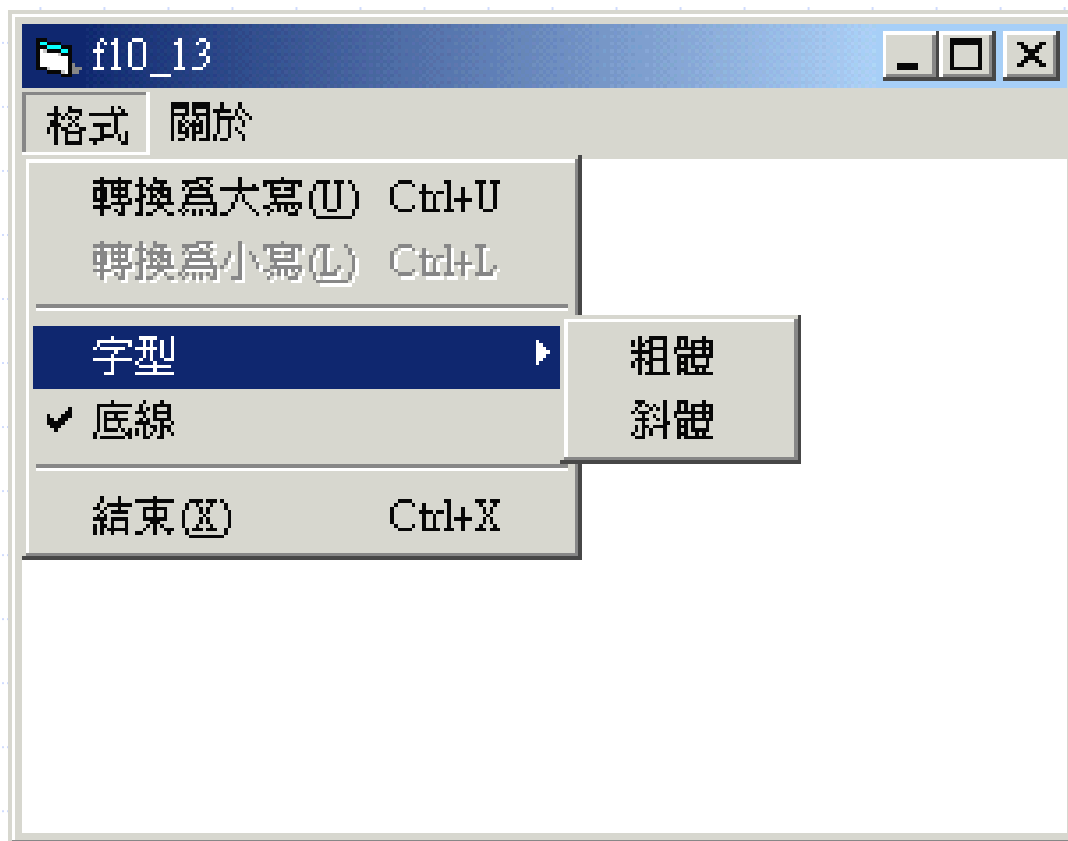
1:設定。



2:按下

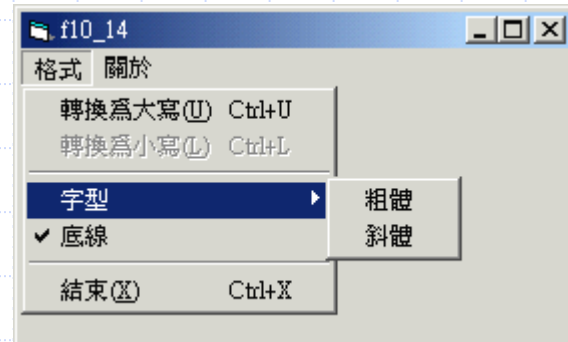
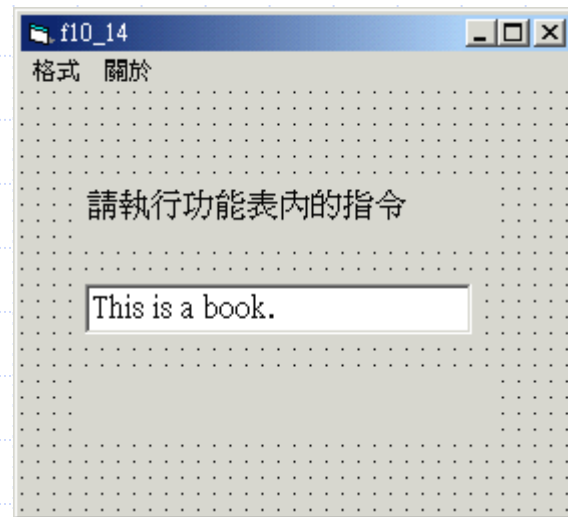
## 9. 完成功能表

- ◆ 執行程式，結果正如我們所要的功能表。



# Menu 實作範例 (cont.)

- ◆ 功能表的程式設計
- ◆ 設計一個透過功能表內所提中的指令進行字型設定的程式。





# Menu 實作範例 (cont.)

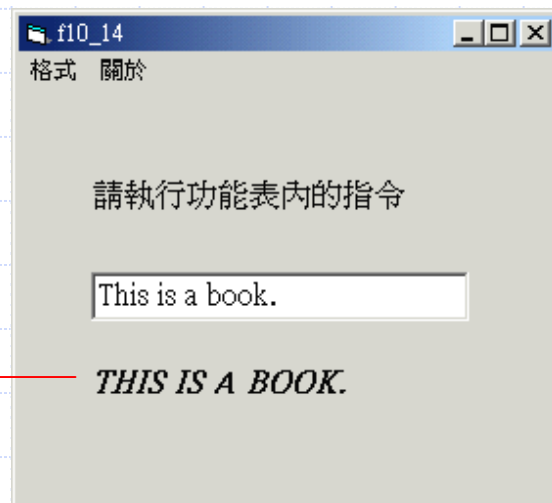
```
5 Private Sub Form_Load()  
6     If mnuUnderline.Checked Then  
7         lblResult.FontUnderline = True  
8     Else  
9         lblResult.FontUnderline = False  
10    End If  
11 End Sub  
12  
13 Private Sub mnuAbout_Click()  
14     Cls  
15     Print "                版權所有!!"  
16 End Sub  
17  
18 Private Sub mnuBold_Click()  
19     lblResult.FontBold = True  
20 End Sub  
21  
22 Private Sub mnuEnd_Click()  
23     End  
24 End Sub  
25  
26 Private Sub mnuItalic_Click()  
27     lblResult.FontItalic = True  
28 End Sub
```

# Menu 實作範例 (cont.)

```
30 Private Sub mnuLowerCase_Click()  
31     lblResult.Caption = "this is a book."  
32     mnuLowerCase.Enabled = False  
33     mnuUpperCase.Enabled = True  
34 End Sub  
35  
36 Private Sub mnuUnderline_Click()  
37     If mnuUnderline.Checked Then  
38         mnuUnderline.Checked = False  
39         lblResult.FontUnderline = False  
40     Else  
41         mnuUnderline.Checked = True  
42         lblResult.FontUnderline = True  
43     End If  
44 End Sub  
45  
46 Private Sub mnuUpperCase_Click()  
47     lblResult.Caption = "THIS IS A BOOK."  
48     mnuUpperCase.Enabled = False  
49     mnuLowerCase.Enabled = True  
50 End Sub
```

# Menu 實作範例 (cont.)

執行【格式／轉換為大寫】、  
【格式／底線】、  
【格式／字型／粗體】、  
【格式／字型／斜體】指令後。



# Try it!

- ◆ 請強化上面的程式，透過功能表的選項讓Label元件能夠修改其背景顏色。

格式

顏色

.....紅色(R) Ctrl+R

.....綠色(G) Ctrl+G

.....藍色(B) Ctrl+B

關於

} 核選式

```
Private Sub Blue_Click()  
    Red.Checked = False  
    Green.Checked = False  
    Blue.Checked = True  
    Line (10, 10)-(50, 50), vbBlue, BF  
End Sub
```

```
Private Sub Exit_Click()  
    End  
End Sub
```

```
Private Sub Green_Click()  
    Red.Checked = False  
    Green.Checked = True  
    Blue.Checked = False  
    Line (10, 10)-(50, 50), vbGreen, BF  
End Sub
```



程式還沒完喔

# PopupMenu

- ◆ 利用 Menu Editor 製做選單
- ◆ Visible 選 False
- ◆ 利用 PopupMenu 打開 popup 選單

&File

.....&Exit

&pop

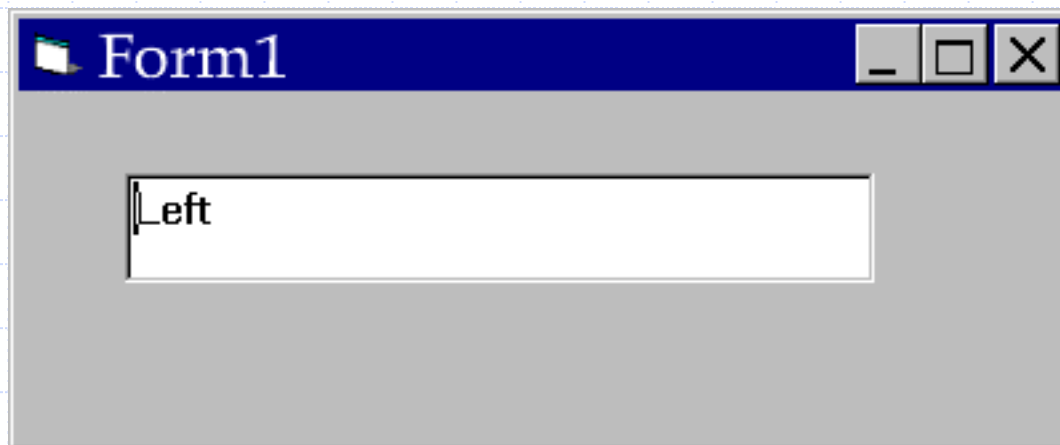
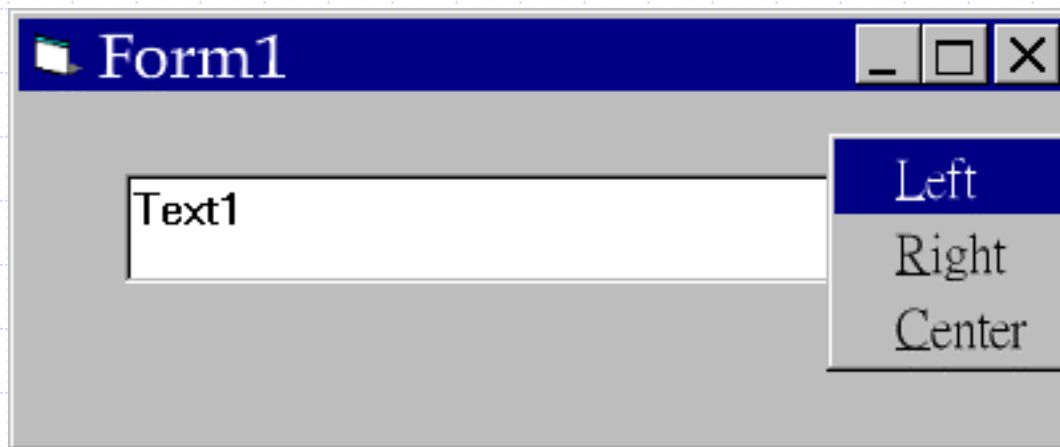
.....&Left

.....&Right

.....&Center

Visible=False

# PopupMenu (cont.)



# PopupMenu (cont.)

```
Private Sub Center_Click()  
    Text1.Text = "Center"  
End Sub  
Private Sub form_click()  
    Call PopupMenu(pop)  
End Sub  
Private Sub Left_Click()  
    Text1.Text = "Left"  
End Sub  
Private Sub Right_Click()  
    Text1.Text = "Right"  
End Sub
```

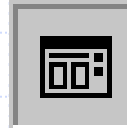


# Visual Basic 程式設計

## 圖形化使用者介面

- ◆ ListBox & ComboBox
- ◆ Menu (功能表) and PopupMenu
- ◆ **CommonDialog**
- ◆ StatusBar (狀態列)

# CommonDialog



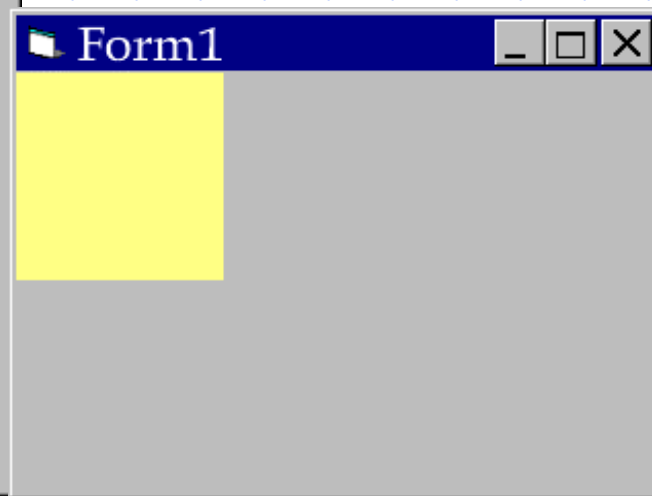
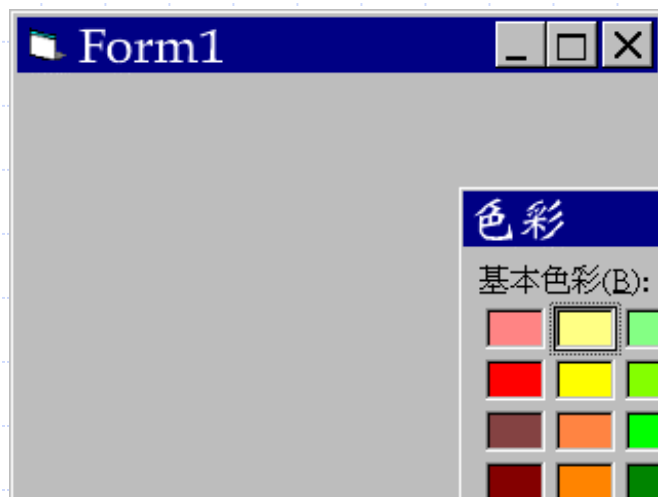
## ◆ 新增 (參考ActiveX的方式)

- Microsoft Common Dialog Control

## ◆ 方法

ShowColor	ShowOpen
ShowFont	ShowPrinter
ShowHelp	ShowSave

# 選擇顏色-ShowColor



# 選擇顏色-ShowColor (cont.)

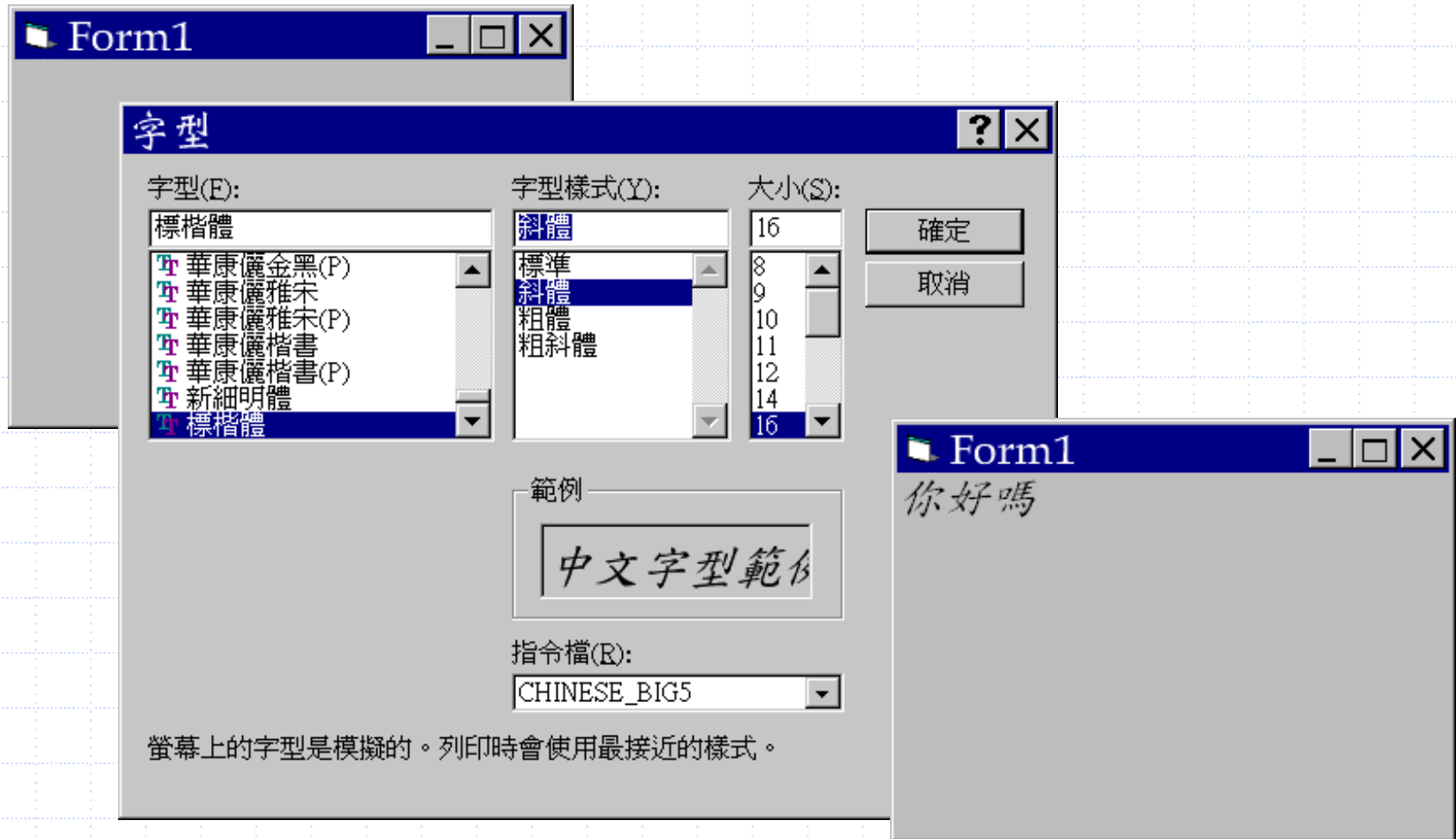
```
Private Sub form_click()  
    Dim color As Long  
    CommonDialog1.Flags = cdlCCRGBInit  
    CommonDialog1.ShowColor  
    color = CommonDialog1.color  
    Line (0, 0)-(100, 100), color, BF  
End Sub
```

注意形別，只能是Long

要設定  
Flag

利用color屬性  
取得顏色

# 選擇字型-ShowFont



# 選擇字型-ShowFont (cont.)

◆ 執行ShowFont前，設定Flags為

- cdICFBoth, cdICFPrinterFonts, cdICFScreenFonts → 三選一

◆ 讀取選取字型屬性

- **FontSize**
- **FontBold**
- *FontItalic*
- FontUnderLine
- **FontName**

# 選擇字型-ShowFont (cont.)

Form  
的  
屬  
性

```
Private Sub form_click()  
    CommonDialog1.Flags = cdlCFBoth  
    CommonDialog1.ShowFont  
    FontSize = CommonDialog1.FontSize  
    FontBold = CommonDialog1.FontBold  
    FontItalic = CommonDialog1.FontItalic  
    FontUnderline = CommonDialog1.FontUnderline  
    FontName = CommonDialog1.FontName  
    Print "你好嗎"  
End Sub
```

# 開啟說明檔-ShowHelp

## ◆ 設定Help檔檔名

- HelpFile="檔名"

## ◆ 設定開啟模式

- HelpCommand=cdlHelpKey
- HelpCommand=cdlHelpContents



# 開啟說明檔-ShowHelp (cont.)



# 開啟說明檔-ShowHelp (cont.)

```
Private Sub form_click()  
    CommonDialog1.HelpFile = _  
        "c:\winnt\help\dao35.hlp"  
    CommonDialog1.HelpCommand = _  
        cdlHelpKey  
    CommonDialog1.ShowHelp  
End Sub
```

請自行指定說明檔的路徑

# 開啟檔案-ShowOpen

- ◆ 出現開啟檔案對話盒
- ◆ 傳回使用者輸入的檔案名稱
- ◆ 開啟的動作自己做
- ◆ ShowSave與ShowOpen相似

# 開啟檔案-ShowOpen (cont.)

## ◆ 設定Filter

- Filter="描述一|filter1|描述二|filter2....."
- Filter="文字檔|\*.txt|圖形檔|\*.gif;\*.jpg"

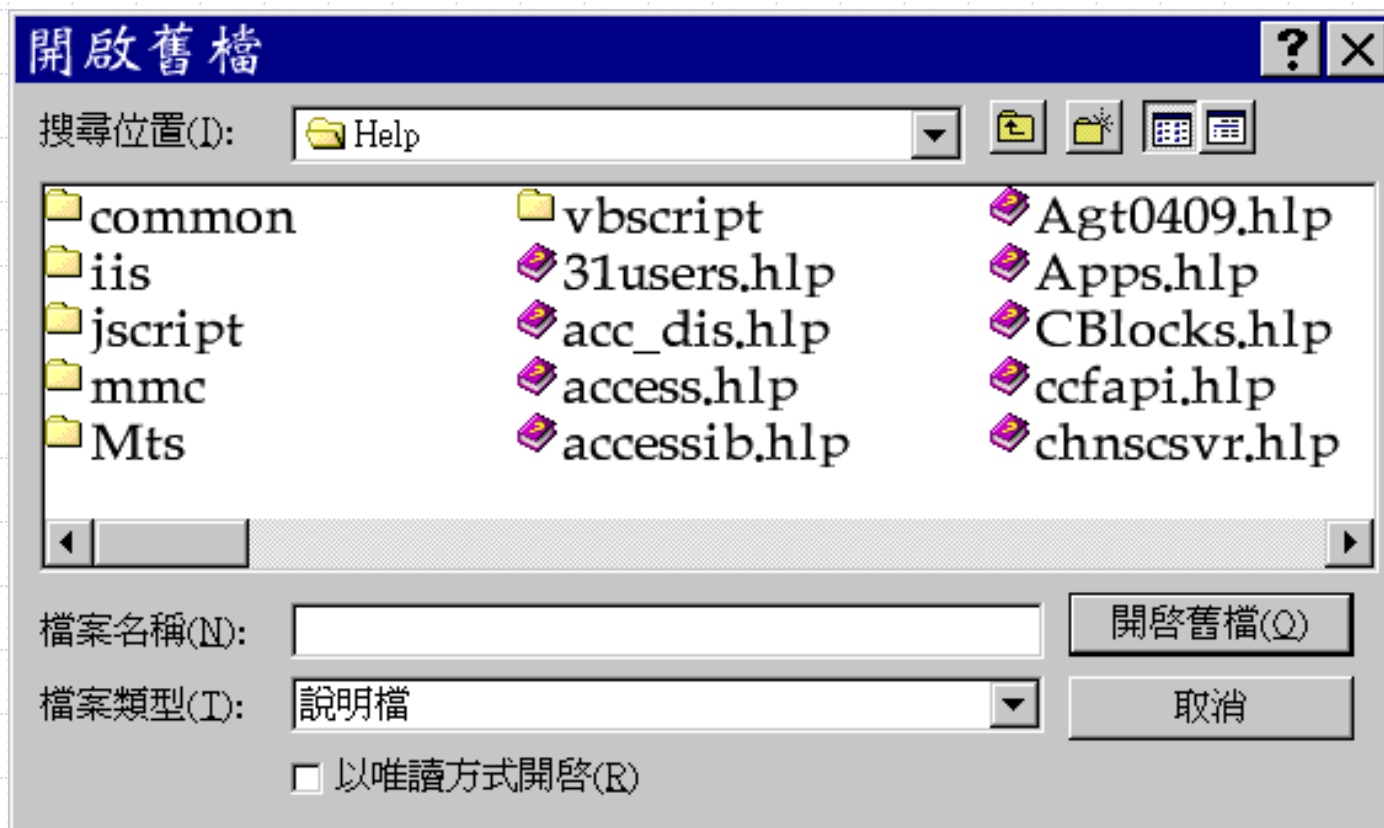
## ◆ 取得檔名

- FileTitle

## ◆ 取得完整檔名

- FileName

# 開啟檔案-ShowOpen (cont.)



# Try it!

- ◆ 請使用 ShowOpen 撰寫一個只能開啟圖片檔的檔案對話盒，並且將開啟的圖片顯示在表單中的 PictureBox 上。

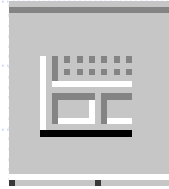


# Visual Basic 程式設計

## 圖形化使用者介面

- ◆ ListBox & ComboBox
- ◆ Menu (功能表) and PopMenu
- ◆ CommonDialog
- ◆ **StatusBar (狀態列)**

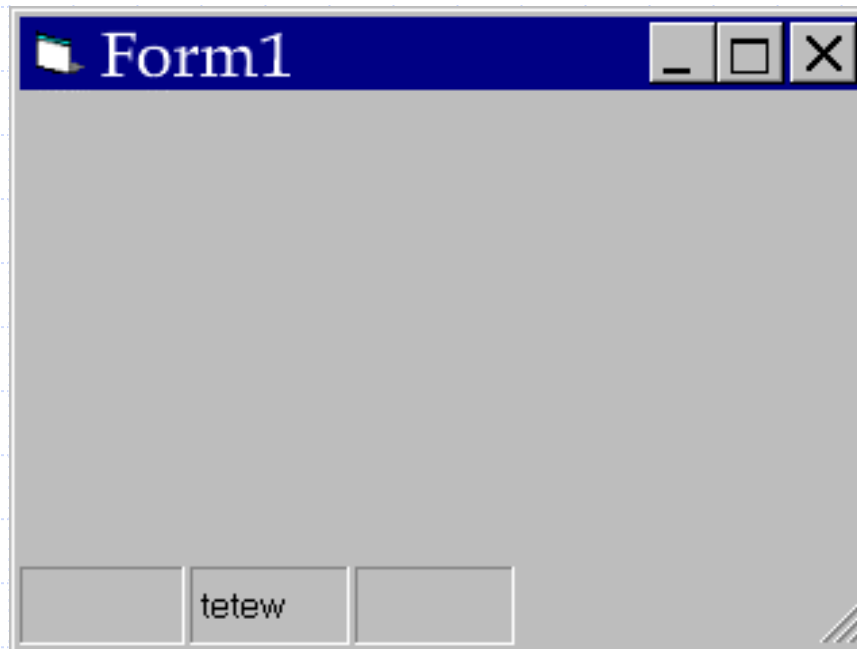
# StatusBar



## ◆ 新增

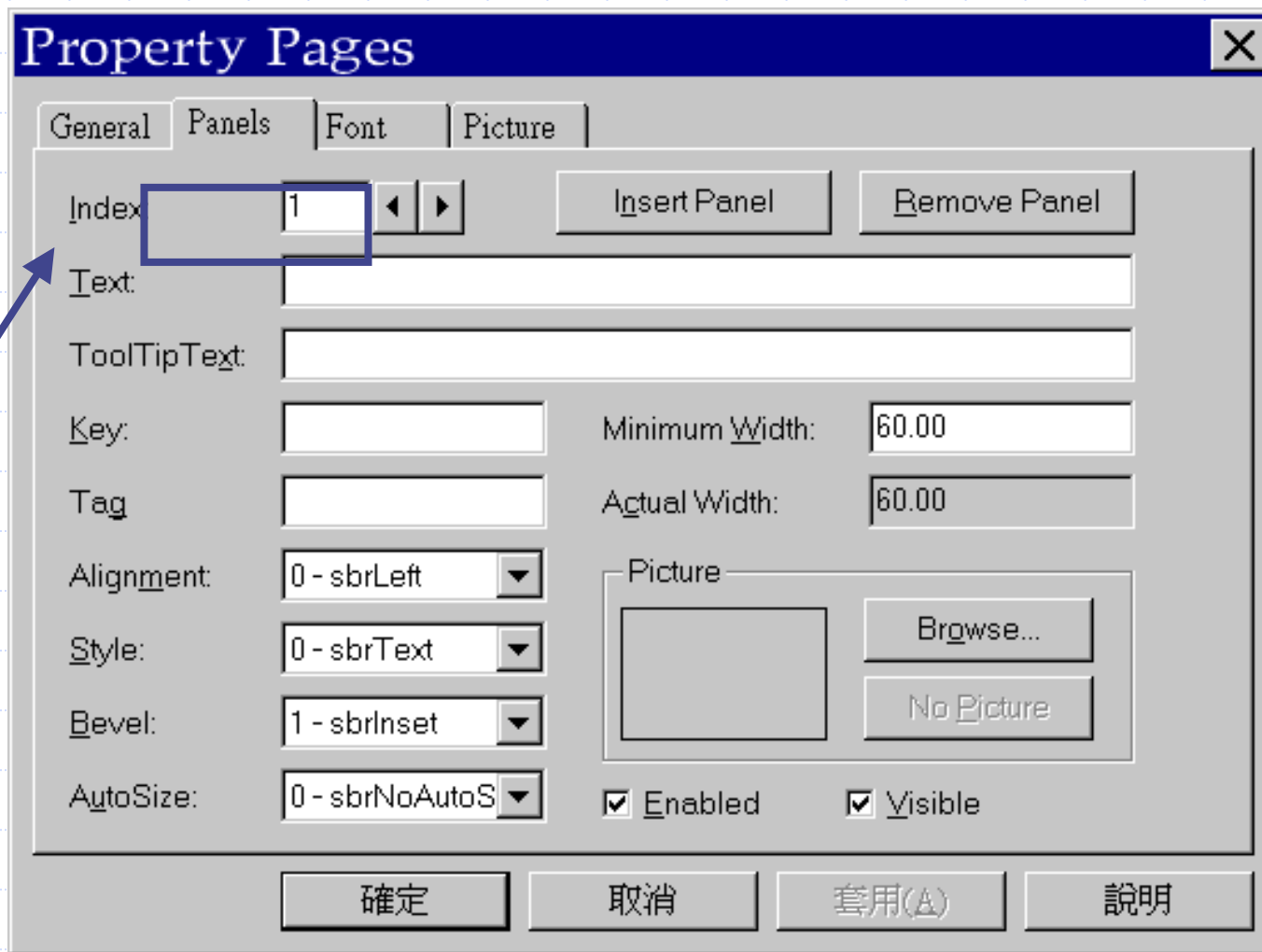
- Microsoft Windows Common Controls

## ◆ 按右鍵 → 屬性 → 增加 Panel





# StatusBar (cont.)



指定順序

# StatusBar (cont.)

## ◆ Alignment

- sbrLeft → 置左
- sbrRight → 置右
- sbrCenter → 置中

## ◆ Bevel

- sbrNoBevel
- sbrInset
- SbrRaised

# StatusBar (cont.)

## ◆ Style

- sbrText
- sbrDate
- sbrTime
- sbrCaps
- sbrNum
- sbrIns
- sbrScrl

# StatusBar (cont.)

## ◆ AutoRaise

- sbrNoAutosize
- sbrSpring → 彈簧
- sbrContents → 依內容調整大小

# StatusBar (cont.)

```
Private Sub form_click()  
    StatusBar1.Panels(1).Text = "你好嗎"  
End Sub
```

Panel的陣列，從1開始.....

