

# 115學年度四技二專甄選入學 第二階段報名(含備審資料上傳)及繳費 系統操作說明

# 一、第二階段報名系統(含學習歷程備審資料上傳作業)

## 朝陽科技大學甄選入學二階報名時間 115/6/5(五)10:00~115/6/12(五)21:00

- 第二階段報名「學習歷程備審資料上傳(或勾選)」及「繳費查詢」分為兩系統操作(不分先後順序)
- 學習歷程備審資料上傳系統開放時間：自115年6月5日(五)起，每日8:00至21:00止(首日為10:00起至21:00止)，系統於每日21:00準時關閉，本校截止時間為115/6/12(五)21:00。
- 第二階段學習歷程備審資料所需審查資料一概以**網路上傳**方式繳交
- 上傳資料**一經確定送出後**，一律不得以**任何理由要求修改**，請務必**審慎檢視**上傳的資料後再進行確認。
- 若未依規定完成網路上傳資格審查資料及學習歷程備審資料，而致**無法報名參加**第二階段複試或第二階段複試項目之**學習歷程備審資料成績零分者**，**不予錄取**。

考生使用模式身分別		115學年度參加升學之應屆畢業生		非應屆生或其他同等學力生(3)
		選擇使用EP資料(1)	選擇不使用EP資料(2)	
A.修課紀錄	<input type="checkbox"/> 1-5學期	EP修課紀錄檔案 (學校上傳)		考生上傳1個PDF檔 (4MB)
	<input type="checkbox"/> 第6學期	由高級中等學校上傳 第6學期成績證明 (PDF檔)		
B.課程學習成果	B-1	EP項目檔案 (3+3件, 依校系科組學程所訂件數上限)	考生上傳1個PDF檔 (容量依校系科組學程所訂之件數上限)	考生上傳1個PDF檔 (容量依校系規定之件數上限)
	B-2			
C.多元表現		EP項目檔案 (10件, 依校系科組學程所訂件數上限)	考生上傳1個PDF檔 (容量依校系科組學程所訂之件數上限)	考生上傳1個PDF檔 (容量依校系規定之件數上限)
D.	D-1多元表現綜整心得	考生上傳1個PDF檔 (4MB)		全體考生作業一致
	D-2學習歷程自述	考生上傳1個PDF檔 (4MB)		
	D-3其他有利審查資料	考生上傳1個PDF檔 (4MB)		
➤ 證照或得獎加分		考生上傳1個PDF檔 (4MB)		

- ◆ 使用EP及未使用EP之全體考生，皆依據報名校系所採計之「件數」為上限。
- ◆ 每一件文件檔案容量上限皆為4MB，惟未使用EP考生無法上傳影音檔案。
- ◆ B-1專題實作、實習科目學習成果(含技能領域)(\*須至少上傳1件)；B-2其他課程學習(作品)成果



報名網址：<https://www.jctv.ntut.edu.tw/enter42/apply/>

建議考生請勿使用手機或平板電腦登入使用本招生各系統，避免畫面資訊閱覽不完全，漏登資料而影響權益。

115學年度 科技校院四年制及專科學校二年制甄選入學招生

重要日程 | 簡章查詢與下載 | 委員學校作業系統 | 高中學校作業系統 | 考生作業系統

1. 最新消息
  - 重大變革事項
  - 考生資訊
  - 高中學校資訊
  - 委員學校資訊
  - 其他資訊
2. 招生學校
3. 規章辦法
4. 重要日程
5. 常見問題
6. 簡章查詢與下載
7. 簡章購買方式
8. 下載專區
9. 統計資料
10. 相關網站連結
11. 一般組考生作業系統
  - 網路上傳專區
  - 網路上傳常見問題

【一般組】考生作業系統		
項次	個別報名系統	備註
9	統一入學測驗複查考生申請第一階段報名校系組學程更正	報名校系科(組)、學程等。 2. 經本委員會審查通過後，根據申請考生「第一階段報名校系科(組)、學程變更申請表」辦理更正，原報名之校系科(組)、學程即作廢無效，本委員會將以E-MAIL或傳真通知更正後之校系科(組)、學程，考生須於115.5.22(星期五)17:00前上傳「完成甄選入學申請校系科(組)、學程確認單」，以備第一階段篩選結果複查之用；變更申請僅限一次，逾期概不受理。未依規定回傳者，本委員會概以考生「第一階段報名校系科(組)、學程變更申請表」辦理第一階段篩選，考生亦不得申請篩選結果複查。
10	第一階段篩選結果公告-個人查詢(一般組) 第一階段篩選結果公告-學校查詢(一般組)	1. 115.6.1(星期一)10:00起開放查詢。 2. 篩選結果複查至115.6.1(星期一)17:00止。
11	第二階段報名(含學習歷程備審資料上傳)(一般組) 【練習版】 開放時間： 115年4月16日(星期四)10:00起 115年5月31日(星期日)21:00止  【正式版】 開放時間： 115年6月5日(星期五)10:00起 至各校所訂截止日21:00止	1. 通過第一階段篩選之考生，均須個別於115.6.5(星期五)10:00起，繳交第二階段指定項目甄試費及網路上傳學習歷程備審資料。 2. 本系統開放時間： 115.6.5(星期五)10:00起至各校所訂截止日21:00止。 上傳系統開放時間為每日8:00起至21:00止(首日為10:00起至21:00止)，系統於21:00準時關閉，此時正進行上傳中之學習歷程備審資料將無法完成上傳，請考生特別注意，務必預留學習歷程備審資料上傳時間。 3. 具有中央資料庫學習歷程檔案之考生，須就以勾選清單方式使用中央資料庫學習歷程檔案或採用自行上傳PDF檔案上傳方式，擇一方式繳交學習歷程備審資料。上傳模式一經確定送出後，上傳系統即確定上傳模式，不得再更改，請考生審慎考慮。 4. 不具有中央資料庫學習歷程檔案之考生，第二階段學習歷程備審資料(含體驗學習報告書)一律以網路上傳PDF檔案方式繳交。 5. 各校系科(組)、學程學習歷程備審資料上傳登錄費截止時間，請詳閱「簡章下載暨資料查詢系統」之「各校系科(組)、學程甄選辦法」。 6. 【系統操作參考手冊】 7. 【忘記通行碼補發申請表】  ※本系統亦提供第二階段學習歷程備審資料「上傳狀態」查詢。

115學年度科技校院四年制及專科學校二年制甄選入學招生

## 第二階段報名系統 (含學習歷程備審資料上傳作業) (一般組)

主辦單位 / 技專校院招生委員會聯合會

本會網路系統維護時間為每日17:00-17:30，請儘量避免於該時段作業。為避免操作本系統時發生錯誤，建議使用Chrome瀏覽器的無處視窗，最佳瀏覽解析度為1024\*768。

### 重要注意事項：

1. 使用本招生系統時，以電腦開啟Google Chrome瀏覽器，請勿使用手機或平板電腦登入，避免畫面資訊閱覽不完全，漏登資料而影響權益，且請使用單一視窗操作，禁止同時開啟多個分頁或瀏覽器重複登入。
2. 考生須於115年06月05日(星期五)10:00起至各校所訂截止日21:00完成報名，並繳交第二階段指定項目甄試費及網路上傳學習歷程備審資料。
3. 本系統開放時間為每日8:00起至21:00止(首日為10:00起至21:00止)，系統於21:00準時關閉，此時正進行上傳中之學習歷程備審資料將無法完成上傳，請考生特別注意，務必預留學習歷程備審資料上傳時間。系統關閉期間，若欲查詢學習歷程備審資料上傳狀態，請至「第二階段繳費及查詢系統」查詢。
4. 本系統僅提供第二階段學習歷程備審資料上傳作業，第二階段指定項目甄試費繳交請至「第二階段繳費及查詢系統」系統作業。
5. 第二階段報名前，請務必詳閱招生簡章第二階段報名作業規定。
6. 通行碼說明
  - 首次登入請以第一階段完成報名後本會所配發之通行碼登入本系統，切勿公開或交付他人使用。
  - 第一階段配發之通行碼：應屆畢業生由所屬就讀學校集體報名者，通行碼由集報單位就讀學校轉發。個別報名考生於第一階段完成報名後由報名系統配發。
  - 考生若已於「第二階段繳費及查詢系統」修改通行碼，則本系統登入之通行碼，請以修改後之通行碼進行登入。

身分證統一編號 (或居留證統一證號)

統一入學測驗准考證號碼

通行碼  [忘記通行碼](#)

驗證碼  [重新產生驗證碼](#)

第二階段報名開放時間：  
115年06月05日(星期五)10:00起  
至各校所訂截止日21:00止  
(期間系統每日21:00準時關閉)

第二階段繳費開放時間：  
115年06月05日(星期五)10:00起  
至各校所訂截止日24:00止

本會網路系統維護時間為每日17:00~17:30，請儘量避免於該時段作業。為避免操作本系統時發生錯誤，建議使用Chrome瀏覽器的無痕視窗，最佳瀏覽解析度為 1024 \* 768。 [G 登出](#)

請依本系統功能順序逐一完成報名，請注意：每一步驟確認前，請務必謹慎詳細核對，每一步驟須經依系統導引完成確認後，才可進行下一步驟操作。

說明：

1. 首次使用本系統，考生須自行修改並設定新通行碼，修改僅限1次。
2. 確認送出後即不得修改，送出前請慎重考慮並妥善保存修正後新通行碼。
3. \*如非法使用其他考生個人資料，登入本系統修改通行碼，致使其他考生權益受損，情節重大者移送司法單位審理。
4. 考生登入本學年度四技二專甄選入學招生相關資訊系統，皆須使用設定之通行碼。請妥善保存通行碼，切勿公開或交付他人。

## 首次登入請修改通行碼

輸入原通行碼  (請輸入第一階段報名完成所發通行碼)

輸入新通行碼  (請輸入英數字混合至少8碼)

確認新通行碼  (請再輸入一次新通行碼)

※以下聯絡資料請填寫正確，以供系統重要通知時使用※

手機

E-mail

1

確定修改通行碼

2

列印或儲存通行碼

3

繼續使用本系統

115 學年度四技二專甄選入學招生通行碼  
報表產生時間：2026/06/05 16:00:46

※您已完成通行碼設定，請務必妥善保存！

通行碼
██████████

【注意事項】  
※為維護資訊安全，考生至本委員會網站登入四技二專甄選入學招生各階段作業系統均需輸入通行碼，方可進行查詢及選填志願等相關作業。  
※本通行碼限考生本人使用，請務必妥善保管，切勿公開或交付他人使用。  
※通行碼遺失補發以1次為限，請向本會提出書面申請。本會聯絡電話：02-2772-5333#211、213、215

1. 通行碼僅能修改**1次**
2. 依系統導引完成確認後，才可進行下一步驟操作
3. 確認修改通行碼後，考生務必**列印或儲存通行碼**

已於「第二階段繳費暨查詢系統」修改過通行碼者，將跳過此畫面

115學年度科技校院四年制及專科學校二年制甄選入學招生

## 第二階段報名系統 (含學習歷程備審資料上傳作業) (一般組)

主辦單位 / 技專校院招生委員會聯合會

本會網路系統維護時間為每日17:00~17:30，請儘量避免於該時段作業。為避免操作本系統時發生錯誤，建議使用Chrome瀏覽器的無痕視窗，最佳瀏覽解析度為 1024 \* 768。

登出

請先核對報名考生資料

修改資料

姓名:

身分證統一編號:

統測准考證號:

報名身分:

聯絡電話:

0227725333

手機號:

緊急聯絡人:

緊急聯絡人電話:

0987654321

電子郵件:

enter42@ntut.edu.tw

通訊地址:

106

臺北市大安區忠孝東路三段1號

1. 確認考生資料
2. 若資料有誤，請點選右上角的修改資料，並點選儲存
3. 確認資料皆正確無誤後，請勾選確認資料無誤，並點選下一步

提醒您！尚未完成「第二階段報名資料確定送



確認資料無誤

下一步



### 隱私權保護政策聲明

技專校院招生委員會聯合會(以下簡稱本會)主辦115學年度科技校院四年制及專科學校二年制甄選入學招生(以下簡稱本招生),須依個人資料保護法規定,取得並保管考生個人資料,在辦理招生事務之目的下,進行處理及利用。本會將善盡善良保管人之義務與責任,妥善保管考生個人資料,僅提供本招生相關工作目的使用。

#### 一、考生資料蒐集與目的

凡報名本招生者,即表示同意授權本會代為分別向技專校院入學測驗中心、教育部國民及學前教育署學生學習歷程中央資料庫申請取得其統一入學測驗各考試科目原始分數及報名基本資料(紙本或電子檔案)及中央資料庫學習歷程檔案(含識別使用之基本資料),運用於本招生相關工作目的使用。

#### 二、考生資料利用期間、地區、對象及方式

本會在辦理本招生所蒐集之考生資料僅提供招生相關工作目的使用,並提供報名資料及成績予(1)考生本人、(2)受委託報名之集體報名單位或原就讀之高級中等學校、(3)其他科技校院或大學入學招生之主辦單位、(4)辦理新生報到或入學資料建置之學校、(5)技專校院招生策略委員會、(6)教育部。

#### 三、考生資料蒐集之類別

本招生蒐集之考生個人資料包含姓名、統一入學測驗報名序號、准考證號碼、出生年月日、身分證統一編號(或居留證統一證號)、性別、中低收入戶或低收入戶情形、是否為原住民或離島生、電子信箱、通訊地址、聯絡電話、手機號碼、緊急聯絡人姓名、緊急聯絡人電話、報名資格、統一入學測驗成績、競賽獲獎或證照資料、畢(肄)業狀況、畢(肄)業學校、畢(肄)業學制、畢(肄)業科組別、畢(肄)業年月、修課紀錄或在校學業成績及中央資料庫學習歷程檔案等。

#### 四、考生資料儲存及保管

依個人資料保護法規定,除非有其他法令限制,本會考生個人資料保存時間,為自本招生之學年度起算6個學年度,並於時間屆滿後銷燬。

#### 五、考生資料權利行使

依個人資料保護法第3條規定,除非有其他法令限制,考生可就個人的資料享有(1)查詢或請求閱覽、(2)請求製給複製本、(3)請求補充或更正、(4)請求停止蒐集、處理或利用、(5)請求刪除等權利。但考生請求權利行使時,不得影響本招生有關資料審查、第一階段統一入學測驗成績篩選、甄選總成績、甄選結果或就讀志願序統一分發等相關工作。

本會聯絡電話:02-27725333轉211

本會地址:106344臺北市大安區忠孝東路三段1號(國立臺北科技大學億光大樓5樓)。

#### 六、考生權益

若考生不同意提供個人資料予本會,本會將不受理考生報名本招生,且視同考生放棄參加本招生。

同意提供本人之個人資料予技專校院招生委員會作為招生相關工作目的使用

同意



## 閱讀注意事項

※下列注意事項攸關考生權益，請詳加閱讀，以免權益受損：

1. 第二階段報名系統(含學習歷程備審資料上傳作業)於115年06月05日(星期五)10:00起開放考生使用。學習歷程備審資料上傳暨繳費截止日期由各校系科(組)、學程自訂，考生務必詳閱「各校系科(組)、學程甄選辦法」。系統開放時間為每日8:00起至21:00止(首日為10:00起至21:00止)，系統於21:00準時關閉，此時正在進行上傳中的學習歷程備審資料將無法完成上傳，請考生特別注意，務必預留學習歷程備審資料上傳時間。
2. 「第二階段報名」包含「選擇報名校系科(組)、學程」、「修課紀錄或在校學業成績證明」、「證照或得獎加分」、「學習歷程備審資料」及「第二階段甄試費繳交」等作業。
3. 通過第一階段篩選而欲參加第二階段指定項目甄試作業之考生，在「第二階段報名含網路上傳(或勾選)學習歷程備審資料」各校系科(組)、學程上傳時，考生須以勾選清單方式使用中央資料庫學習歷程檔案或採用自行上傳PDF檔案選擇方式，擇一方式繳交學習歷程備審資料。  
 ※上傳模式一經確定送出後，上傳系統即確定上傳模式，不得再更改，請考生審慎考慮。
4. 專題實作、實習科目學習成果(含技能領域)獨立採計成績，須至少上傳 1 件；若未具有此項學習歷程檔案之考生，請改選自行上傳 PDF 檔案模式。
5. 各校系科(組)、學程所訂之學習歷程備審資料「參採項目」以及「上傳檔案件數上限」，請詳閱本委員會網站「簡章下載暨資料查詢系統」之「各校系科(組)、學程甄選辦法」。  
 (1) 專題實作、實習科目學習成果(含技能領域)獨立採計成績，須至少上傳1件；其餘學習歷程上傳檔案資料作為學習歷程備審資料審查成績採計。  
 (2) 「B.課程學習成果」及「C.多元表現」之各分項名稱以代碼呈現，代碼對照表及上傳說明，請查閱招生簡章第17-19頁。  
 (3) 「D-1.多元表現綜整心得」、「D-2.學習歷程自述(含學習歷程反思、就讀動機、未來學習計畫與生涯規劃)」、「D-3.其它有利審查資料」等項目，皆由考生自行撰寫及上傳，每一項目僅能上傳1個PDF檔案(不得上傳影音檔)，檔案容量以4MB為限，考生須分項上傳檔案資料至對應欄位。
6. 「各校系科(組)、學程甄選辦法」之「證照或得獎加分」為「依加分標準」之系科組學程，考生須將證照或得獎加分證明(PDF檔案)完成網路上傳。  
 ※若持有2種以上符合本簡章所訂「甄選群(類)別及技藝技職競賽優勝及技術士職稱(類)別對照表」加分優待採認之技藝技職競賽優勝得獎證明或技術士證書，應自行選擇1項對加分最有利之證件，作為加分依據。  
 ※未依規定期限及方式完成網路上傳者，不予計分，考生不得異議。  
 ※如無持有可採認證照或得獎加分證明者，可免上傳。
7. 製作審查資料PDF檔時，資料內容請使用文字或靜態圖形方式顯示，不得加入影音或其他特殊功能(如附件、連結或flash等)，若因此致上傳之檔案無法完整呈現，考生應自行負責。
8. 考生進行第二階段指定項目甄試審查資料上傳前，請先決定是否欲參加該校系科(組)、學程之第二階段指定項目甄試，欲參加者，再進行審查資料上傳作業。
9. 網路上傳學習歷程備審資料於「確認」前皆可重複勾選或上傳，考生須於第二階段「學習歷程備審資料上傳暨繳費截止時間」前完成網路上傳學習歷程備審資料「確認」作業，完成確認後，學習歷程備審資料上傳系統即產生「學習歷程備審資料上傳確認表」，考生應自行存檔，嗣後考生對學習歷程備審資料上傳相關事項提出疑義申請時，應檢附「學習歷程備審資料上傳確認表」，未檢附者一律不予受理。
10. 考生檢附之資料內容不得偽造，或冒用他人資料，如經本委員會或甄選學校查覺者，取消本招生第二階段報名資格，情節重大者移送司法單位處理。
11. 本委員會理於各組各校系科(組)、學程學習歷程備審資料繳交截止時間後，將第二階段指定項目甄試費完成繳費考生之已上傳(含已確認及未確認)學習歷程備審資料，轉送各甄選學校。  
 前述未上傳任一學習歷程備審資料，或若僅有高級中等學校在校成績證明、修課紀錄，且該成績證明係由考生所屬就讀學校上傳者，均一律視同「考生未曾上傳學習歷程備審資料」，本委員會將不會把此份資料送至各甄選學校。
12. 上傳學習歷程備審資料一經確認後，即不得以任何理由要求修改，請考生務必審慎檢視上傳之資料後再行確認。考生應自行妥善保存各項備審資料檔案，本委員會不另提供資料索取。
13. 有關第二階段指定項目甄試繳費，請至「第二階段繳費及查詢系統」下載繳費單，並參考招生簡章附錄三之各項繳費方式擇一完成繳費。於繳費完成2小時後，請再次登錄系統確認繳費是否成功。
14. 為避免自身權益受損，請考生務必詳閱本委員會網站「簡章下載暨資料查詢系統」之「各校系科(組)、學程甄選辦法」。

## 重點提醒

1. **上傳模式**一經確定送出，不得再更改。
2. **專題實作、實習科目學習成果(含技能領域)**獨立採計成績，**須至少上傳1件**，若**未具有**此項學習歷程檔案之考生，請改選「**自行上傳PDF檔案模式**」
3. 網路上傳學習歷程備審資料於「**確認**」前皆可重複勾選或上傳，考生須於第二階段「**學習歷程備審資料上傳暨繳費截止時間**」前完成網路上傳學習歷程備審資料「**確認**」作業，完成確認後，學習歷程備審資料上傳系統即產生「**學習歷程備審資料上傳確認表**」，考生應自行存檔，嗣後考生對學習歷程備審資料上傳相關事項提出疑義申請時，應檢附「**學習歷程備審資料上傳確認表**」，未檢附者一律不予受理。
4. 上傳學習歷程備審資料一經**確認後**，即不得以**任何理由要求修改**，請考生務必審慎檢視上傳之資料後再行確認。
5. 第二階段報名包含指定項目甄試繳費，請至「**第二階段繳費及查詢系統**」下載繳費單。

我已了解，開始進行學習歷程備審資料勾選或上傳

確定



**步驟1-1：**選擇欲進行上傳(或勾選)的校系科(組)、學程，點擊「點我上傳」

步驟1-1檢視基本資料

115學年度科技校院四年制及專科學校二年制甄選入學招生

## 第二階段報名系統 (含學習歷程備審資料上傳作業) (一般組)

主辦單位 / 技專校院招生委員會聯合會

本會網路系統維護時間為每日17:00~17:30，請儘量避免於該時段作業。為避免操作本系統時發生錯誤，建議使用Chrome瀏覽器的無痕視窗，最佳瀏覽解析度為 1024 \* 768。 [↶ 登出](#)

統一入學測驗准考證號碼:  姓名:  就讀學校:

該生是否具有中央資料庫學習歷程檔案:  是

本系統僅提供第二階段學習歷程備審資料上傳作業，第二階段指定項目甄試費繳交請至「第二階段繳費及查詢」系統作業。

步驟1-1確認  
一階篩選通過  
後之校系科  
(組)、學程  
是否正確

甄試編號	校名 系科(組)、學程	學習歷程 備審資料 上傳/檢視	學習歷程 備審資料 上傳方式	截止日期	學習歷程 備審資料 確認狀態
<input type="text"/>	機械工程系	<a href="#">點我上傳</a>	未選擇	115.6.10	未上傳
<input type="text"/>	機械工程系	<a href="#">點我上傳</a>	未選擇	115.6.12	未上傳
<input type="text"/>	機械工程系	<a href="#">點我上傳</a>	未選擇	115.6.9	未上傳
<input type="text"/>	機械工程系	<a href="#">點我上傳</a>	未選擇	115.6.11	未上傳
<input type="text"/>	機械工程系	<a href="#">點我上傳</a>	未選擇	115.6.10	未上傳
<input type="text"/>	工業教育與技術學系	<a href="#">點我上傳</a>	未選擇	115.6.12	未上傳



## 具有中央資料庫學習歷程檔案考生

**步驟1-2：**  
 確認目前正上傳(或勾選)之校系科(組)、學程

**步驟1-3：**  
 具有中央資料庫學習歷程檔案之考生，於每個校系科(組)、學程上傳前，請先[查看檔案](#)後，再選擇「**勾選中央資料庫學習歷程檔案**」或「**自行上傳PDF檔案**」輸入通行碼後確認送出後，即不得更改。

## 未具有中央資料庫學習歷程檔案考生

僅需確認步驟1-2目前正上傳之校系科(組)、學程。(如下圖)

## 未具有B-1專題實作、實習科目學習成果(含技能領域)此項檔案之考生

**步驟1-3**  
 輸入通行碼  
 確認送出後，  
 即不得更改，  
 請考生審慎  
 考慮



選擇學習歷程備審資料上傳方式

考生務必檢視下方中央資料庫釋出學習歷程檔案後，**審慎考慮上傳模式**，上傳模式一經確定送出後，即不得再更改。上傳系統將依考生選擇上傳模式，收集學習歷程備審資料。

選擇 勾選中央資料庫學習歷程檔案  
 選擇 自行上傳PDF檔案

通行碼

**步驟1-2 請先檢視學習歷程檔案後，審慎考慮再選擇上傳模式**

您學習歷程備審資料上傳方式選擇 **勾選中央資料庫學習歷程檔案**，確認送出後就無法修改，是否確定？

您學習歷程備審資料上傳方式選擇 **自行上傳PDF檔案**，確認送出後就無法修改，是否確定？

確認送出成功!

選擇學習歷程備審資料上傳方式

已在 2026/06/08 10:04:39 選擇備審資料上傳模式「勾選中央資料庫學習歷程檔案」。

選擇學習歷程備審資料上傳方式

已在 2026/06/08 10:25:19 選擇備審資料上傳模式「自行上傳PDF檔案」。

選擇學習歷程備審資料上傳方式

國立臺北科技大學-機械工程系

選擇學習歷程備審資料上傳方式

步驟1-2確認目前操作之校系科(組)、學程

您未具有中央資料庫學習歷程檔案，備審資料上傳模式「自行上傳PDF檔案」。

選擇學習歷程備審資料上傳方式

選擇 勾選中央資料庫學習歷程檔案  
 選擇 自行上傳PDF檔案

「B-1.專題實作、實習科目學習成果(含技能領域)為必上傳項目，經查您未具有此項學習歷程檔案，請改選自行上傳 PDF 檔案模式。」

甄選入學



步驟2-1所有應屆畢業生之修課紀錄皆由就讀學校上傳，無須自行上傳，預覽後可點選確定關閉視窗

A. 修課紀錄

序號	項目	內容描述	檢視
----	----	------	----

A0001

修課紀錄

一、考生為當學年度應屆畢業生，1-5 學期修課紀錄由學習歷程中央資料庫提供，第6 學期修課紀錄則由就讀學校上傳至本委員會；考生若為110學年度以後各高級中等學校畢業之考生，1-6學期修課紀錄由學習歷程中央資料庫提供。  
 ※如有疑義者，須向就讀學校提出疑義申請。  
 ※本修課紀錄所呈現之各學期修課科目、學分數、分數、修課方式及平均成績，由學習歷程中央資料庫提供。  
 ※如有疑義者，須向就讀學校提出疑義申請。  
 ※各高中學校每學期提交至學習歷程中央資料庫之修課紀錄，各學期學業成績總平均不計入重修、補修及抵免後之成績。  
 ※如有疑義者，須向就讀學校提出疑義申請。  
 ※逾期或未依本簡章規定提出疑義申請者，視同確認中央資料庫學習歷程檔案，概不受理複查及申訴。

二、依「高級中等學校學生學習評量辦法」第 20 條規定，技術型高中彈性學習時間課程授予學分者，該項成績於學校內不納入「學期學業成績總平均計算」。



中央資料庫學習歷程檔案學生高級中等教育階段修課紀錄

就讀學校 國立清華大學				學期				學期				學期				學期			
112-1				112-2				112-3				112-4							
科目	學分數	分數	修課方式	科目	學分數	分數	修課方式	科目	學分數	分數	修課方式	科目	學分數	分數	修課方式				
生活課程	1	80	生活課程	1	80	生活課程	1	80	生活課程	1	80	生活課程	1	80	生活課程				
國語科	1	80	國語科	1	79	國語科	2	100	國語科	2	87	國語科	3	81	國語科				
國文	1	80	國文	1	85	國文	2	85	國文	2	92	國文	3	88	國文				
英語	2	80	英語	2	82	英語	3	85	英語	3	86	英語	4	79	英語				
數學	1	77	數學	1	87	數學	2	79	數學	2	81	數學	3	88	數學				
自然	2	79	自然	2	80	自然	3	80	自然	3	88	自然	4	88	自然				
社會	1	80	社會	1	80	社會	2	80	社會	2	88	社會	3	88	社會				
體育	2	80	體育	2	80	體育	3	80	體育	3	80	體育	4	81	體育				
藝術	1	80	藝術	1	80	藝術	2	80	藝術	2	88	藝術	3	88	藝術				
資訊	1	80	資訊	1	80	資訊	2	80	資訊	2	88	資訊	3	88	資訊				
勞作	1	80	勞作	1	80	勞作	2	80	勞作	2	88	勞作	3	88	勞作				
英語	1	80	英語	1	80	英語	2	80	英語	2	88	英語	3	88	英語				
國文	1	80	國文	1	80	國文	2	80	國文	2	88	國文	3	88	國文				
英語	1	80	英語	1	80	英語	2	80	英語	2	88	英語	3	88	英語				
國文	1	80	國文	1	80	國文	2	80	國文	2	88	國文	3	88	國文				
英語	1	80	英語	1	80	英語	2	80	英語	2	88	英語	3	88	英語				
國文	1	80	國文	1	80	國文	2	80	國文	2	88	國文	3	88	國文				
英語	1	80	英語	1	80	英語	2	80	英語	2	88	英語	3	88	英語				
國文	1	80	國文	1	80	國文	2	80	國文	2	88	國文	3	88	國文				
英語	1	80	英語	1	80	英語	2	80	英語	2	88	英語	3	88	英語				
國文	1	80	國文	1	80	國文	2	80	國文	2	88	國文	3	88	國文				
英語	1	80	英語	1	80	英語	2	80	英語	2	88	英語	3	88	英語				
國文	1	80	國文	1	80	國文	2	80	國文	2	88	國文	3	88	國文				
英語	1	80	英語	1	80	英語	2	80	英語	2	88	英語	3	88	英語				
國文	1	80	國文	1	80	國文	2	80	國文	2	88	國文	3	88	國文				
英語	1	80	英語	1	80	英語	2	80	英語	2	88	英語	3	88	英語				
國文	1	80	國文	1	80	國文	2	80	國文	2	88	國文	3	88	國文				
英語	1	80	英語	1	80	英語	2	80	英語	2	88	英語	3	88	英語				
國文	1	80	國文	1	80	國文	2	80	國文	2	88	國文	3	88	國文				
英語	1	80	英語	1	80	英語	2	80	英語	2	88	英語	3	88	英語				
國文	1	80	國文	1	80	國文	2	80	國文	2	88	國文	3	88	國文				
英語	1	80	英語	1	80	英語	2	80	英語	2	88	英語	3	88	英語				
國文	1	80	國文	1	80	國文	2	80	國文	2	88	國文	3	88	國文				
英語	1	80	英語	1	80	英語	2	80	英語	2	88	英語	3	88	英語				
國文	1	80	國文	1	80	國文	2	80	國文	2	88	國文	3	88	國文				
英語	1	80	英語	1	80	英語	2	80	英語	2	88	英語	3	88	英語				
國文	1	80	國文	1	80	國文	2	80	國文	2	88	國文	3	88	國文				
英語	1	80	英語	1	80	英語	2	80	英語	2	88	英語	3	88	英語				
國文	1	80	國文	1	80	國文	2	80	國文	2	88	國文	3	88	國文				
英語	1	80	英語	1	80	英語	2	80	英語	2	88	英語	3	88	英語				
國文	1	80	國文	1	80	國文	2	80	國文	2	88	國文	3	88	國文				
英語	1	80	英語	1	80	英語	2	80	英語	2	88	英語	3	88	英語				
國文	1	80	國文	1	80	國文	2	80	國文	2	88	國文	3	88	國文				
英語	1	80	英語	1	80	英語	2	80	英語	2	88	英語	3	88	英語				
國文	1	80	國文	1	80	國文	2	80	國文	2	88	國文	3	88	國文				
英語	1	80	英語	1	80	英語	2	80	英語	2	88	英語	3	88	英語				
國文	1	80	國文	1	80	國文	2	80	國文	2	88	國文	3	88	國文				
英語	1	80	英語	1	80	英語	2	80	英語	2	88	英語	3	88	英語				
國文	1	80	國文	1	80	國文	2	80	國文	2	88	國文	3	88	國文				
英語	1	80	英語	1	80	英語	2	80	英語	2	88	英語	3	88	英語				
國文	1	80	國文	1	80	國文	2	80	國文	2	88	國文	3	88	國文				
英語	1	80	英語	1	80	英語	2	80	英語	2	88	英語	3	88	英語				
國文	1	80	國文	1	80	國文	2	80	國文	2	88	國文	3	88	國文				
英語	1	80	英語	1	80	英語	2	80	英語	2	88	英語	3	88	英語				
國文	1	80	國文	1	80	國文	2	80	國文	2	88	國文	3	88	國文				
英語	1	80	英語	1	80	英語	2	80	英語	2	88	英語	3	88	英語				
國文	1	80	國文	1	80	國文	2	80	國文	2	88	國文	3	88	國文				
英語	1	80	英語	1	80	英語	2	80	英語	2	88	英語	3	88	英語				
國文	1	80	國文	1	80	國文	2	80	國文	2	88	國文	3	88	國文				
英語	1	80	英語	1	80	英語	2	80	英語	2	88	英語	3	88	英語				
國文	1	80	國文	1	80	國文	2	80	國文	2	88	國文	3	88	國文				
英語	1	80	英語	1	80	英語	2	80	英語	2	88	英語	3	88	英語				
國文	1	80	國文	1	80	國文	2	80	國文	2	88	國文	3	88	國文				
英語	1	80	英語	1	80	英語	2	80	英語	2	88	英語	3	88	英語				
國文	1	80	國文	1	80	國文	2	80	國文	2	88	國文	3	88	國文				
英語	1	80	英語	1	80	英語	2	80	英語	2	88	英語	3	88	英語				
國文	1	80	國文	1	80	國文	2	80	國文	2	88	國文	3	88	國文				
英語	1	80	英語	1	80	英語	2	80	英語	2	88	英語	3	88	英語				
國文	1	80	國文	1	80	國文	2	80	國文	2	88	國文	3	88	國文				
英語	1	80	英語	1	80	英語	2	80	英語	2	88	英語	3	88	英語				
國文	1	80	國文	1	80	國文	2	80	國文	2	88	國文	3	88	國文				
英語	1	80	英語	1	80	英語	2	80	英語	2	88	英語	3	88	英語				
國文	1	80	國文	1	80	國文	2	80	國文	2	88	國文	3	88	國文				
英語	1	80	英語	1	80	英語	2	80	英語	2	88	英語	3	88	英語				
國文	1	80	國文	1	80	國文	2	80	國文	2	88	國文	3	88	國文				
英語	1	80	英語	1	80	英語	2	80	英語	2	88	英語	3	88	英語				
國文	1	80	國文	1	80	國文	2	80	國文	2	88	國文	3	88	國文				
英語	1	80	英語	1	80	英語	2	80	英語	2	88	英語	3	88	英語				
國文	1	80	國文	1	80	國文	2	80	國文	2	88	國文	3	88	國文				
英語	1	80	英語	1	80	英語	2	80	英語	2	88	英語	3	88	英語				
國文	1	80	國文	1	80	國文	2	80	國文	2	88	國文	3	88	國文				
英語	1	80	英語	1	80	英語	2	80	英語	2	88	英語	3	88	英語				
國文	1	80	國文	1	80	國文	2	80	國文	2	88	國文	3	88	國文				
英語	1	80	英語	1	80	英語	2	80	英語	2	88	英語	3	88	英語				
國文	1	80	國文	1	80	國文	2	80	國文	2	88	國文	3	88	國文				
英語	1	80	英語	1	80	英語	2	80	英語	2	88	英語	3	88	英語				
國文	1	80	國文	1	80	國文	2	80	國文	2	88	國文	3	88	國文				
英語	1	80	英語	1	80	英語	2	80	英語	2	88	英語	3	88	英語				
國文	1	80	國文	1	80	國文	2	80	國文	2	88	國文	3	88	國文				
英語	1	80	英語	1	80	英語	2	80	英語	2	88	英語	3	88	英語				
國文	1	80	國文	1	80	國文	2	80	國文	2	88	國文	3	88	國文				
英語	1	80	英語	1	80	英語	2	80	英語	2	88	英語	3	88	英語				
國文	1	80	國文	1	80	國文	2	80	國文	2	88	國文	3	88	國文				
英語	1	80	英語	1	80	英語	2	80	英語	2	88	英語	3	88	英語				
國文	1	80	國文	1	80	國文	2	80	國文	2	88	國文	3	88	國文				
英語	1	80	英語	1	80	英語	2	80	英語	2	88	英語	3	88	英語				
國文	1	80	國文	1	80	國文	2	80	國文	2	88	國文	3	88	國文				
英語	1	80	英語	1	80	英語	2	80	英語	2	88	英語	3	88	英語				
國文	1	80	國文	1	80	國文	2	80	國文	2	88	國文	3	88	國文				
英語	1	80	英語	1	80	英語	2	80	英語	2	88	英語	3	88	英語				
國文	1	80	國文	1	80	國文	2	80	國文	2	88	國文	3	88	國文				
英語	1	80	英語	1	80	英語	2	80	英語	2	88	英語	3	88	英語				

步驟2-2 非應屆畢業生(含青年儲蓄帳戶組)或持其他同等學力考生，請點選「選擇檔案」

A. 修課紀錄 (由考生自行上傳PDF檔案，上傳件數為1件，檔案限制大小為4MB)

上傳檔名	檔案大小	檢視	上傳	最後上傳時間
			選擇檔案	

步驟2-3 完成上傳後，點選「預覽」，再次確認，預覽後可點選確定關閉視窗

上傳檔名	檔案大小	檢視	上傳	最後上傳時間
範例檔案-A.修課紀錄或在校成績證明.pdf	124.00 KBytes	預覽 未預覽	選擇檔案	2026/06/10 19:41:46



預覽後可點選確定關閉視窗



## 使用中央資料庫學習歷程檔案之考生

### 步驟3-1 ~ 3-3：

依校系科(組)、學程學習歷程備審資料要求，於  
「B-1.專題實作、實習科目學習成果(含技能領域)」、  
「B-2.其他課程學習(作品)成果」、「C.多元表現」

分類	學習歷程備審資料項目名稱代碼對照表
B.課程學習成果	B-1 專題實作、實習科目學習成果(含技能領域) B-2 其他課程學習(作品)成果
C.多元表現	C-1 彈性學習時間學習成果(包含自主學習或選手培訓或學校特色活動) C-2 社團活動經驗 C-3 擔任幹部經驗 C-4 服務學習經驗 C-5 競賽表現 C-6 非修課紀錄之成果作品(如職場學習成果) C-7 檢定證照 C-8 特殊優良表現證明

對應欄位**勾選**欲上傳之項目，勾選項目後，於三個欄位**逐項**點選「儲存」。

※「C.多元表現」代碼對照表，請參採簡章第17頁。

### 步驟3-4 ~ 3-6：

「D-1.多元表現綜整心得」

「D-2.學習歷程自述(含學習歷程反思、就讀動機、未來學習計畫與生涯規劃)」

「D-3.其它有利審查資料」，由考生自行撰寫及上傳

每一項目僅能上傳1個PDF檔案(不得上傳影音檔)，檔案容量以**4MB**為限

**考生須分項上傳檔案資料至對應欄位**

「D.考生自行撰寫及上傳」上傳成功後，該上傳項目呈現之檔案大小、最後上傳時間，  
考生可就該上傳項目進行內容**檢視**，才可以**送出**

甄選入學

技專校院招生委員會聯合會

## 步驟3 使用中央資料庫學習歷程檔案之考生 - B 課程學期成果

B-1. 專題實作、實習科目學習成果(含技能領域) (已勾選件數0件/可勾選件數上限3件)

B-1. 專題實作及實習科目學習成果(含技能領域) 儲存

勾選	序號	項目	內容描述	證明文件	影音檔案
<input type="checkbox"/>	B1001	109-2 專題實作	這是我費盡心思製作的成果，利用課堂學習到的知識去做延伸。	PDF	MP4
<input type="checkbox"/>	B1003	110-1 電腦輔助製造實習	這是我費盡心思製作的成果，利用課堂學習到的知識去做延伸。	PDF	MP4
<input type="checkbox"/>	B1002	110-2 磨床實習	這是我費盡心思製作的成果，利用課堂學習到的知識去做延伸。	PDF	MP4



B-1. 專題實作、實習科目學習成果(含技能領域) 為**必繳**(上傳)項目，考生若無此項學習歷程檔案者，上傳方式系統將請考生改選僅能以「**自行上傳PDF檔案**」模式上傳

B-2. 其他課程學習(作品)成果 (已勾選件數0件/可勾選件數上限3件)

B-2. 其他課程學習(作品)成果 儲存

步驟3-1 檢視檔案

勾選	序號	項目	內容描述
<input type="checkbox"/>	B2001	109-2 英語文	這是我費盡心思製作的成果，利用課堂學習到的知識去做延伸。
<input type="checkbox"/>	B2002	110-2 野外求生	這是我費盡心思製作的成果，利用課堂學習到的知識去做延伸。
<input type="checkbox"/>	B2003	110-1 國語文	這是我費盡心思製作的成果，利用課堂學習到的知識去做延伸。
<input type="checkbox"/>	B2004	108-2 體育	這是我費盡心思製作的成果，利用課堂學習到的知識去做延伸。
<input type="checkbox"/>	B2006	108-2 音樂	這是我費盡心思製作的成果，利用課堂學習到的知識去做延伸。
<input type="checkbox"/>	B2005	108-2 國語文	這是我費盡心思製作的成果，利用課堂學習到的知識去做延伸。
<input type="checkbox"/>	B2007	109-1 機械力學	這是我費盡心思製作的成果，利用課堂學習到的知識去做延伸。

B-1. 專題實作、實習科目學習成果(含技能領域)  
B-1為報名資格必傳項目，若未具有相對應之資料，  
上傳模式選擇「勾選中央資料庫學習歷程檔案」者，將無法完成報名



步驟3-1 檢視檔案

甄選入學

技專校院招生委員會聯合會

步驟3 使用中央資料庫學習歷程檔案之考生 - B 課程學期成果

B-1. 專題實作、實習科目學習成果 (含技能領域) (已勾選件數1件/可勾選件數上限3件) B-1. 專題實作及實習科目學習成果(含技能領域) 儲存 未儲存

勾選	序號	項目	內容描述	證明文件	影像檔案
<input checked="" type="checkbox"/>	B1001	109-2 專題實作	這是我費盡心思製作的成果，利用課堂學習到的知識去做延伸。	PDF	MP4
<input type="checkbox"/>	B1003	110-1 電腦輔助製造實習	這是我費盡心思製作的成果，利用課堂學習到的知識去做延伸。		
<input type="checkbox"/>	B1002	110-2 磨床實習	這是我費盡心思製作的成果，利用課堂學習到的知識去做延伸。	PDF	MP4

步驟3-3 點選儲存

B-2. 其他課程學習(作品)成果 (已勾選件數2件/可勾選件數上限3件) B-2. 其他課程學習(作品)成果 儲存 未儲存

勾選	序號	項目	內容描述	證明文件	影像檔案
<input type="checkbox"/>	B2001	109-2 英語文	這是我費盡心思製作的成果，利用課堂學習到的知識去做延伸。	PDF	MP4
<input checked="" type="checkbox"/>	B2002	110-2 野外求生	這是我費盡心思製作的成果，利用課堂學習到的知識去做延伸。		
<input type="checkbox"/>	B2003	110-1 國語文	這是我費盡心思製作的成果，利用課堂學習到的知識去做延伸。	PDF	MP4
<input type="checkbox"/>	B2004	109-2 國語文	這是我費盡心思製作的成果，利用課堂學習到的知識去做延伸。	PDF	MP4
<input checked="" type="checkbox"/>	B2006	108-2 音樂	這是我費盡心思製作的成果，利用課堂學習到的知識去做延伸。	PDF	MP4
<input type="checkbox"/>	B2005	108-2 國語文	這是我費盡心思製作的成果，利用課堂學習到的知識去做延伸。	PDF	MP4
<input type="checkbox"/>	B2007	109-1 機械力學	這是我費盡心思製作的成果，利用課堂學習到的知識去做延伸。	PDF	MP4

步驟3-3 點選儲存

步驟3-2 勾選欲上傳之項目

甄選入學



步驟3 使用中央資料庫學習歷程檔案之考生 - C 多元表現

C.多元表現 (已勾選件數3件/可勾選件數上限3件) C.多元表現 儲存 已儲存

採計項目: C-1,C-5,C-6,C-7,C-8

勾選	序號	項目	內容描述	證明文件	影音檔案	影音外部連結
<input checked="" type="checkbox"/>	C0001	2022/01/20 社區服務 表現優良	這項務要處理的包括:管理及維護本社之設備及器材、負責租辦活動之器材、場地及本社所需必備物品之採購。			
<input type="checkbox"/>	C0002	2020/05/20 (PVQC)Professional Vocabulary Quotient Culinary	參加這個英語檢定,想把學校所學展現出來,也透過這個檢定,讓我知道自己的英語程度,檢定內容:有效的學會行業英文的看聽說寫(RLSS)能力,能直接反應的張口說專業英語的關鍵詞彙	PNG		
<input checked="" type="checkbox"/>	C0005	2020/03/16 兒童課程協助志工【社團法人台北市視障者家長協會】	利用課餘時間,到此機構來服務,藉由服務來看看需要被幫助的人,期許自己用之社會也要回饋社會。服務內容:用服務大眾、回饋社會的行動去實際幫助需要的人,報讀及KEY-IN教科書。	PNG		
<input type="checkbox"/>	C0006	109-1 聽客書畫課程【聽課學園網路學校】	透過這個單位,讓我從應用課堂知識到實際操作面,這些活動舉辦的很用心,我學習到很多,利用校外活動,提升學生自主學習能力,並在此過程中,從中發覺興趣並習得實用技能,主題為:雲端網路。	PDF		
<input type="checkbox"/>	C0007	108-2 衛生安全講座【學校校外活動組】	透過團體活動時間,我學習到團體活動的重要性,像是學習如何看到與群體他人的不同,進而合作,接納相同與不相同,從書本外去學習,	PNG		
<input type="checkbox"/>	C0009	109-1 育幼院參訪【學校班級】	透過團體活動時間,我學習到團體活動的重要性,像是學習如何看到與群體他人的不同,進而合作,接納相同與不相同,從書本外去學習,	PNG		
<input type="checkbox"/>	C0010					

提醒:查看校系科(組)、學程C多元表現採計項目  
(※「C.多元表現」代碼對照表請參採簡章第19頁)

步驟3-3點選儲存

步驟3-2 勾選欲上傳之項目

步驟3-1檢視檔案

範例說明：

項 目		上傳檔案 件數上限	未使用學習歷程中央資料 庫之考生檔案容量上限
B.課程學習 成果	B-1專題實作、實習科目學習成果(含技能領域)	1件	4MB
	B-2其他課程學習(作品)成果	2件	8MB
C.多元表現		4件	16MB

◆ 某校系科(組)、學程要求「B.課程學習成果」為

「B-1.專題實作、實習科目實習成果(含技能領域)」，件數上限為 1 件

「B-2.其他課程學習(作品)成果」，件數上限為 2 件

「C.多元表現」，件數上限為 4 件

➤ **使用** 中央資料庫學習歷程檔案之考生可於學習歷程資料庫對應項目下

至多分別勾選 1 件、2 件或 4 件檔案

➤ **未使用** 中央資料庫學習歷程檔案之考生，可自行於「B.課程學習成果」之

「B-1.專題實作、實習科目實習成果(含技能領域)」欄位上傳 1 個檔案容量最大至 4MB 之PDF檔案

「B-2.其他課程學習(作品)成果」欄位上傳 1 個檔案容量最大至 8MB 之PDF檔案

「C.多元表現」欄位上傳 1 個檔案容量至 16MB 之PDF檔案

**步驟3 未使用中央資料庫學習歷程檔案之考生 – B 課程學期成果、C 多元表現**

**B-1. 專題實作、實習科目學習成果(含技能領域)** (由考生製作PDF格式檔案並自行將檔案整合後上傳，各欄位僅能上傳1個PDF檔，檔案大小限制為4MB)

上傳檔名	步驟3-1查看檔案限制大小	檢視	上傳	最後上傳時間
			選擇檔案	步驟3-2點選「選擇檔案」

**B-2. 其他課程學習(作品)成果** (由考生製作PDF格式檔案並自行將檔案整合後上傳，各欄位僅能上傳1個PDF檔，檔案大小限制為4MB)

上傳檔名	步驟3-1查看檔案限制大小	檢視	上傳	最後上傳時間
			選擇檔案	步驟3-2點選「選擇檔案」

**C. 多元表現** (由考生製作PDF格式檔案並自行將檔案整合後上傳，各欄位僅能上傳1個PDF檔，檔案大小限制為8MB)

採計項目：C-1,C-5,C-6,C-7,C-8

上傳檔名	檔案大小	檢視	上傳	最後上傳時間
步驟3-1查看檔案限制大小以及採計項目			選擇檔案	步驟3-2點選「選擇檔案」



### 步驟3 未使用中央資料庫學習歷程檔案之考生 – B 課程學期成果、C 多元表現

B-1. 專題實作、實習科目學習成果(含技能領域)

(由考生製作PDF格式檔案並自行將檔案整合後上傳，各欄位僅能上傳1個PDF檔，檔案大小限制為4MB)

上傳檔名	檔案大小	檢視	上傳	最後上傳時間
範例-專題實作、實習科目學習成果.pdf	3.33 MBytes	預覽 未預覽	選擇檔案	2026/06/08 19:45:46

B-2. 其他課程學習(作品)成果

(由考生製作PDF格式檔案並自行將檔案整合後上傳，各欄位僅能上傳1個PDF檔，檔案大小限制為4MB)

上傳檔名	檔案大小	檢視	上傳	最後上傳時間
範例-其他課程學習.pdf	3.33 MBytes	預覽 未預覽	選擇檔案	2026/06/08 19:47:46

C. 多元表現

(由考生製作PDF格式檔案並自行將檔案整合後上傳，各欄位僅能上傳1個PDF檔，檔案限制大小為12MB)

採計項目：C-1,C-5,C-6,C-7,C-8

上傳檔名	檔案大小	檢視	上傳	最後上傳時間
範例-多元表現.pdf	85.18 KBytes	預覽 未預覽	選擇檔案	2026/06/08 19:49:46

步驟3-3分別點選「預覽」查看檔案是否有誤

步驟3 未使用中央資料庫學習歷程檔案之考生 - B 課程學期成果、C 多元表現

B-1. 專題實作、實習科目學習成果(含技能領域)

(由考生製作PDF格式檔案並自行將檔案整合後上傳，各欄位僅能上傳1個PDF檔，檔案大小限制為4MB)

上傳檔名	檔案大小	檢視	上傳	最後上傳時間
範例檔案-B.1.專題實作、實習科目學習成果(含技能領域).pdf	299.76 KBytes	預覽 未預覽	選擇檔案	2026/06/08 19:45:46

※提醒：可查看上傳檔名是否正確

步驟3-3 點選預覽完成檔案檢視  
※提醒：未完成預覽無法完成學習歷程備審資料送出

預覽後可點選確定關閉視窗

上傳	最後上傳時間
選擇檔案	2026/06/08 19:48:35

· 檔案限制大小為20MB )

甄選入學

技專校院招生委員會聯合會



### 步驟3 全體考生作業一致 – D考生自行撰寫及上傳

**D-1.多元表現綜整心得** (由考生製作PDF格式檔案並自行將檔案整合後上傳，各欄位僅能上傳1個PDF檔，檔案大小限制為4MB)

上傳檔名	檔案大小	檢視	上傳	最後上傳時間
步驟3-4點選「選擇檔案」			選擇檔案	

**D-2.學習歷程自述 (含學習歷程反思、就讀動機、未來學習計畫與生涯規劃)** (由考生製作PDF格式檔案並自行將檔案整合後上傳，各欄位僅能上傳1個PDF檔，檔案大小限制為4MB)

上傳檔名	檔案大小	檢視	上傳	最後上傳時間
			選擇檔案	

**D-3.其他有利審查資料** (由考生製作PDF格式檔案並自行將檔案整合後上傳，各欄位僅能上傳1個PDF檔，檔案大小限制為4MB)

上傳檔名	檔案大小	檢視	上傳	最後上傳時間
			選擇檔案	

## 步驟3 全體考生作業一致 - D 考生自行撰寫及上傳

D-1. 多元表現綜整心得 (由考生製作PDF格式檔案並自行將檔案整合後上傳，各欄位僅能上傳1個PDF檔，檔案大小限制為4MB)

上傳檔名	檔案大小	檢視	上傳	最後上傳時間
範例檔案-D-1.多元表現綜整心得.pdf	69.62 KBytes	預覽 未預覽	選擇檔案	2026/06/08 20:07:46
D-2 學習歷程白述 (含學習歷程反思、就讀動機、未來學習計畫與生涯)			選擇檔案	2026/06/08 20:08:46 2022/06/03 18:00:07
			上傳	最後上傳時間 2026/06/08 20:10:46
			選擇檔案	2022/06/03 19:41:46

步驟3-5 查看上傳檔名是否正確

步驟3-6 點選預覽完成檔案檢視  
※提醒：未完成預覽無法完成學習歷程備審資料送出

預覽後可點選確定關閉視窗

甄選入學

技專校院招生委員會聯合會



## 證照或得獎加分證明：

- 朝陽科技大學115學年度甄選入學未採計證照得獎加分，故系統顯示「不予加分，免上傳」。
- 建議可將證照、競賽列入「學習歷程檔案備審資料」項目中。

### 步驟4 上傳證照或得獎加分證明

※該校系科組學程不採計證照或得獎加分，系統顯示「不予加分，免上傳。」

上傳檔名	檔案大小	檢視	上傳	最後上傳時間
------	------	----	----	--------

不予加分，免上傳。

朝陽科大此項不予加分，免上傳

完成各項目檔案檢視後，於「學習歷程備審資料上傳確認表」欄位，輸入圖形驗證碼，檢視並下載學習歷程備審資料上傳確認表。

### 步驟5 檢視學習歷程備審資料上傳確認表

學習歷程備審資料上傳確認表

圖形驗證碼  93997 重置驗證碼

[檢視學習歷程備審資料上傳確認表](#)

步驟3-7 輸入右側圖形驗證碼後，點選下方藍色按鈕檢視「[學習歷程備審資料上傳確認表](#)」

### ※提醒：未完成儲存或預覽，無法檢視學習歷程備審資料上傳確認表

「C.多元表現」「B-2.其他課程學習(作品)成果」「B-1.專題實作、實習科目學習成果(含技能領域)」未儲存！不可檢視學習歷程備審資料上傳確認表。

確定

勾選檔案中，尚有檔案**未儲存**

D-2.學習歷程自述、D-3.其他有利審查資料 尚未預覽，請完成後再檢視學習歷程備審資料上傳確認表。

確定

上傳檔案中，尚有檔案**未檢視**



※ 提示訊息

※提醒：如上傳檔案超過檔案容量上限，系統將跳提示視窗，顯示上傳檔案過大

上傳失敗。檔案大小限制 12 MB，您上傳 14.25 MBytes

確定



※提醒：B-1.專題實作、實習科目學習成果為必傳項目，如未上傳，系統將跳提示視窗，顯示請上傳後並完成預覽

B-1.專題實作、實習科目學習成果為必上傳項目，請上傳後並完成預覽。

確定



## 步驟5 檢視學習歷程備審資料上傳確認表

學習歷程備審資料上傳確認表

圖型驗證碼  重選驗證碼

檢視學習歷程備審資料上傳確認表

步驟5-1 輸入右側圖形驗證碼後，點選下方藍色按鈕檢視「學習歷程備審資料上傳確認表」

※點開學習歷程備審資料上傳確認表，確認內容是否正確無誤。

製表日期：2026/06/08 12:01:49

**115學年度科技校院四年制及專科學校二年制甄選入學招生**  
學習歷程備審資料上傳確認表

大學-機械工程系

姓名:王二明 確認時間:2026/05/13 13:46:36  
甄試編號: 檢查碼:7351853090D1B832F0C0A3210E8F052F

## A. 修課紀錄(1)

序號	項目
A0001	A. 修課紀錄

## B-1. 專題實作、實習科目學習成果(含技能領域)(1/1)

序號	項目
B1002	109-2 機械加工實習

## B-2. 其他課程學習(作品)成果(1/1)

序號	項目
B2003	110-1 體育

## C. 多元表現(2/2)

序號	項目
C0001	2020/01/20 公關_表現優良
C0002	2020/12/05 救世軍服務志工【財團法人基督教救世軍】

## D-1. 多元表現綜整心得(1)

上傳檔名	檔案大小	最後上傳時間
範例-多元表現.pdf	85.18 KBytes	2026/06/08 11:59:49

## D-2. 學習歷程自述(1)

上傳檔名	檔案大小	最後上傳時間
範例-學習歷程自述.pdf	85.18 KBytes	2026/06/08 12:00:07

## D-3. 其他有利審查資料(1)

上傳檔名	檔案大小	最後上傳時間
範例-其他有利審查.pdf	3.33 MBytes	2026/06/08 12:00:13

製表日期：2026/06/08 12:01:49

**115學年度科技校院四年制及專科學校二年制甄選入學招生**  
學習歷程備審資料上傳確認表

大學-機械工程系

姓名:王二明 確認時間:2026/05/13 13:46:36  
甄試編號: 檢查碼:7351853090D1B832F0C0A3210E8F052F

## 考生重要注意事項：

- 學習歷程備審資料上傳期間，如考生對學習歷程備審資料等檔案內容有疑義者，除應儘速向就讀學校反映外，考生仍須依各校規定之上傳截止日前完成學習歷程備審資料上傳及確認作業，避免影響自身權益。
- 考生上傳學習歷程備審資料後，須於上傳截止日前完成網路上傳學習歷程備審資料「確認」作業，完成確認後，學習歷程備審資料上傳系統即產生「學習歷程備審資料上傳確認表」，考生應自行下載存檔。
- 考生對學習歷程備審資料上傳相關事項提出疑義申請時，應檢附「學習歷程備審資料上傳確認表」，未提示者一律不予受理。
- 考生僅上傳學習備審資料未「確認」時，本委員會遲於繳交截止日後，將已上傳之學習歷程備審資料轉送各校。
- 上傳資料一經確認後，一律不得以任何理由要求修改，請務必審慎檢視上傳的資料後再進行確認，為避免自身權益受損，考生務必詳閱簡章分別各校規定。

考生簽章：\_\_\_\_\_



### 步驟6 學習歷程備審資料確定送出

※提醒：

1. 考生檢查審視確認檔案內容無誤後，務必於各校系科(組)、學程所訂之截止日21:00前，完成網路上傳或勾選學習歷程備審資料「確認」作業
2. 已上傳項目之檔案，只要未完成「確認」作業時，皆可重複上傳或勾選，本系統儲存檔案為考生最後上傳或勾選確認之檔案為準
3. 請注意：上傳資料一經確認後，一律不得以任何理由要求修改！

#### 學習歷程備審資料確定送出

※請將上述文件依序上傳(含勾選)，務必逐項檢視正確後，並點選檢視(下載留存)學習歷程備審資料上傳確認表後，才可輸入通行碼進行備審資料確認送出作業；在確認送出前，如有不正確時，均可以重新上傳(勾選)檔案修正。

※若您已確定所上傳(含勾選)之學習歷程備審資料，經檢視後，正確無誤，請務必於依各校所訂截止日期21:00前，執行「確認」作業。

※請注意：上傳資料一經確認後，一律不得以任何理由要求修改，請務必審慎檢視上傳的資料後再進行確認。

通行碼

確認

步驟6-1 輸入通行碼，點選確認

確認送出後就無法修改，是否確定？

確定

取消

步驟6-2 確定是否送出，點選確定

確認送出成功!

確定

步驟6-3 確認送出成功



# 一、第二階段報名系統(含備審資料上傳作業)-完成上傳作業

統一入學測驗准考證號碼: 99999992 姓名: 王二明 就讀學校: 國立練習版高工  
 該生是否具有中央資料庫學習歷程檔案: 是

本系統僅提供第二階段學習歷程備審資料上傳作業，第二階段指定項目甄試費繳交請至「第二階段繳費及查詢」系統作業。

甄試編號	校名 系科(組)、學程	學習歷程 備審資料 上傳/檢視	學習歷程 備審資料 上傳方式	截止日期	學習歷程 備審資料 確認狀態
	機械工程系	<a href="#">點我檢視</a>	勾選中央資料庫學習歷程檔案	115.6.10	已確認送出
	機械工程系	<a href="#">點我檢視</a>	自行上傳PDF檔案	115.6.9	已確認送出
	機械工程系	<a href="#">點我檢視</a>	勾選中央資料庫學習歷程檔案	115.6.11	已確認送出
				115.6.10	未上傳
				115.6.11	未上傳
	電機與機械科技學系	<a href="#">點我上傳</a>	未選擇	115.6.13	未上傳

完成確認送出後，僅能檢視



圖型驗證碼

32780

重產驗證碼

[檢視學習歷程備審資料上傳確認表](#)


# 二、第二階段繳費及查詢系統-登入頁

## 朝陽科技大學第二階段繳費及查詢

系統開放時間：115/6/5(五)10:00~115/6/12(五)24:00 (24小時開放)

繳費網址：https://www.jctv.ntut.edu.tw/enter42/apply/

建議考生請勿使用手機或平板電腦登入使用本招生各系統，避免畫面資訊閱覽不完全，漏登資料而影響權益。

115學年度

科技校院四年制及專科學校二年制聯合甄選委員會  
科技校院四年制及專科學校二年制甄選入學招生

重要日程 | 簡章查詢與下載 | 委員學校作業系統 | 高中學校作業系統 | 考生作業系統

【一般組】考生作業系統

項次	個別報名系統	備註
12	第二階段繳費及查詢系統 (一般組)	※本系統亦提供第二階段學習歷程備審資料「上傳狀態」查詢。 1. 系統開放時間： 115.6.5(星期五) 10:00起至各校所訂截止日24:00止，期間為24小時開放。 2. 各校系科(組)、學程學習歷程備審資料上傳繳費截止時間，請詳閱「簡章下載暨資料查詢系統」之「各校系科(組)、學程甄選辦法」。 3. 【系統操作參考手冊】下載
13	第二階段甄試資訊	115.6.9(星期二)起，請至各甄選學校網頁查詢。
14	甄選總成績查詢 (一般組)	1. 115.6.23(星期二) 10:00起至115.6.29(星期一) 17:00止 開放查詢 2. 各校系科(組)、學程開放查詢起始日，請詳閱「簡章下載暨資料查詢系統」之「各校系科(組)、學程甄選辦法」
15	正備取名單查詢 (一般組)	1. 115.6.25(星期四) 10:00起至115.7.1(星期三) 17:00止 開放查詢 2. 各校系科(組)、學程開放查詢起始日，請詳閱「簡章下載暨資料查詢系統」之「各校系科(組)、學程甄選辦法」
16	登記就讀志願序 (一般組) 【練習版】	1. 考生無論正取(或備取)1個或1個以上校系科(組)、學程，均須登記就讀志願序，接受本委員會統一分發，經分發錄取後始可取得入學資格。 2. 凡未依規定時間及方式登記就讀志願序者，不予分發，視同放棄錄取資格。 3. 尚需留意：(1)甄選報名時，各校系科(組)之學程，請於報名時，依簡章規定，選擇欲就讀之學程。

11. 一般組考生作業系統

- 網路上傳專區
- 網路上傳常見問題

115學年度科技校院四年制及專科學校二年制甄選入學招生

### 第二階段繳費及查詢系統 (一般組)

主辦單位 / 技專校院招生委員會聯合會

本會網路系統維護時間為每日17:00-17:30，請儘量避免於該時段作業。為避免操作本系統時發生錯誤，建議使用Chrome瀏覽器的無痕瀏覽，最佳瀏覽解析度為1024\*768。

重要注意事項：

1. 使用本招生系統時，以電腦開啟Google Chrome瀏覽器，請勿使用手機或平板電腦登入，避免畫面資訊閱覽不完全，漏登資料而影響權益，且請使用單一視窗操作，禁止同時開啟多個分頁或瀏覽器重複登入。
2. 考生須於115年06月05日(星期五)10:00起至各校所訂截止日21:00前完成報名，並繳交第二階段指定項目甄試費及網路上傳學習歷程備審資料，本系統僅提供繳費單下載及查詢，學習歷程備審資料上傳請至第二階段報名(含學習歷程備審資料上傳作業)。
3. 未依規定期限及方式完成「第二階段報名」之考生，視同放棄參加指定項目甄試之資格。
4. 第二階段報名前，請務必詳閱招生簡章第二階段報名作業規定。
5. 通行碼說明
  - 首次登入請以第一階段完成報名後本會所配發之通行碼登入本系統，切勿公開或交付他人使用。
  - 第一階段配發之通行碼：應屆畢業生由所屬就讀學校集體報名者，通行碼由集報單位就讀學校轉發。個別報名考生於第一階段完成報名後由報名系統配發。
  - 考生若已於「第二階段繳費及查詢系統」修改通行碼，則本系統登入之通行碼，請以修改後之通行碼進行登入。

身分證統一編號 (或居留證統一證號)

統一入學測驗准考證號碼

通行碼  [忘記通行碼](#)

驗證碼  55134 [重新產生驗證碼](#)

第二階段報名開放時間：  
115年06月05日(星期五)10:00起  
至各校所訂截止日24:00止

第二階段繳費開放時間：  
115年06月05日(星期五)10:00起  
系統期間24小時開放

報考**有辦理**面試、術科實作之系組甄試費如下：

朝陽科技大學甄選入學第二階段指定項目甄試費			
繳費身分別	一般考生	中低收入戶考生	低收入戶考生
金額	<b>750元</b>	<b>300元</b> (減免60%報名費)	<b>0元</b>

報考**無辦理**面試、術科實作之系組甄試費如下：  
 (會計系、銀髮產業管理系、環境工程與管理系、社會工作系)

朝陽科技大學甄選入學第二階段指定項目甄試費			
繳費身分別	一般考生	中低收入戶考生	低收入戶考生
金額	<b>500元</b>	<b>200元</b> (減免60%報名費)	<b>0元</b>



統一入學測驗准考證號碼: [ ] 姓名: [ ] 就讀學校: [ ]

該生是否具有中央資料庫學習歷程檔案: 是

本系統僅提供第二階段指定項目甄試費繳交及學習歷程備審資料上傳狀態查詢，學習歷程備審資料上傳作業請至「第二階段報名系統(含學習歷程備審資料上傳作業)」系統作業。

## (2) 學習歷程備審資料

## (1) 繳費狀態

甄試編號	校名 系科(組)、學程	學習歷程 備審資料 確認狀態	繳費狀態	繳費單下載	繳費截止時間
[ ]	食藥產業暨檢測科技系	已確認送出	已繳費	下載 	115/6/12 24:00
[ ]	護理系	已上傳未確認	已繳費	下載	115/6/11 24:00
[ ]	護理系 (林口校區)	未上傳	已繳費	下載	115/6/9 24:00
[ ]	心理學系	未上傳	未繳費	下載	115/6/11 24:00

僅能**確認**學習歷程備審資料狀態，不可進行上傳或查看

每個校系科(組)、學程繳費帳號皆**不同**，請勿合併繳費



## 二、第二階段繳費及查詢系統-繳費方式

### 1 下載繳費單

### 2 繳費

### 3 確認繳費狀態

#### 繳費期間

1

**自115.6.5(五)10:00起至  
115.6.12(五)24:00**

2

★請注意：  
各金融機構跨行匯款請務必於  
**截止日(6.12星期五)15:30前  
完成**

#### 繳費方式

1

臺灣銀行各分行臨櫃繳款  
(自付手續費新臺幣10元)

2

各金融機構跨行匯款  
(自付手續費新臺幣  
30~100元，依各金融機  
構規定)

3

實體/網路ATM  
轉帳匯款(自付手續費)

#### 注意事項

1

**報名繳費帳號僅限繳費1次**  
繳費完成後，即不得更改，請務必審慎考量欲報名  
之校系科(組)、學程後，再行繳費。  
**繳費完成後，務必至系統查詢是否繳費成功**

2

繳費時如因帳號、戶名或金額填寫錯誤，導致無法  
於規定時間內完成繳費，將不受理補繳費或報名。

3

繳費交易明細表或匯款收據請留存備查。

4

一經報名繳費，本校不予退費。

## 第二階段繳費及查詢系統 (一般組)

主辦單位 / 技專校院招生委員會聯合會

建議時間為每日17:00~17:30，請儘量避免於該時段作業。為避免操作本系統時發生錯誤，建議使用Chrome瀏覽器的無痕視窗，最佳瀏覽解析度為 1024 \* 768。 [登入](#)

登錄碼:  姓名:  就讀學校:

資料庫學習歷程檔案:  資格審查時是否同意釋出中央資料庫學習歷程檔案作為第二階段甄試學習歷程備審資料審查:

第二階段指定項目甄試費繳交及學習歷程備審資料上傳狀態查詢，學習歷程備審資料上傳作業請至「第二階段學習歷程備審資料上傳作業」系統作業。

校名 系科(組)、學程	學習歷程 備審資料 檢視	學習歷程 備審資料 確認狀態	繳費狀態	繳費單下載	繳費截止時間
<input type="text"/>	<a href="#">點我檢視</a>	已確認送出	已繳費	<a href="#">下載</a>	112/6/15 24:00
食品科技系	<a href="#">點我檢視</a>	已確認送出	已繳費	<a href="#">下載</a>	112/6/15 24:00
<input type="text"/>	<a href="#">點我檢視</a>	已確認送出	已繳費	<a href="#">下載</a>	112/6/15 24:00
休閒保健管理系	<a href="#">點我檢視</a>	已上傳未確認	已繳費	<a href="#">下載</a>	112/6/15 24:00
<input type="text"/>	<a href="#">點我檢視</a>	未上傳	未繳費	<a href="#">下載</a>	112/6/15 24:00
運動管理系	<a href="#">點我檢視</a>	未上傳	未繳費	<a href="#">下載</a>	112/6/15 24:00
<input type="text"/>	<a href="#">點我檢視</a>	未上傳	未繳費	<a href="#">下載</a>	112/6/15 24:00
行銷與流通管理系	<a href="#">點我檢視</a>	未上傳	未繳費	<a href="#">下載</a>	112/6/15 24:00
<input type="text"/>	<a href="#">點我檢視</a>	未上傳	未繳費	<a href="#">下載</a>	112/6/15 24:00
食品科技系	<a href="#">點我檢視</a>	未上傳	未繳費	<a href="#">下載</a>	112/6/15 24:00
<input type="text"/>	<a href="#">點我檢視</a>	未上傳	未繳費	<a href="#">下載</a>	112/6/15 24:00
餐飲管理系管理組	<a href="#">點我檢視</a>	未上傳	未繳費	<a href="#">下載</a>	112/6/15 24:00

繳費成功：已繳費

繳費不成功：未繳費



# 二、第二階段繳費及查詢系統-常見匯款失敗範例

甄選入學

技專校院招生委員會聯合會



郵政自動櫃員機交易明細表  
Postal ATM transaction receipt

交易日Date 1080513 時間Time 120040

經辦機號ATM-ID 000270311 傳票編號Slip# 6454

交易類別Tx Type 跨行轉帳 記帳日Tx Date 1080513

銀行編號Bank ID 822 IC卡號IC Card No. \*\*\*\*266

按取金額Enter Amt. \$200 實付金額Tx Amt. \*\*\*\*\*

手續費Fee \$100 \$200 \$1000 \$2000

可用餘額Avbl Balance \*\*\*\*\*

訊息說明Msg Description 4202 交易金額超過累計限額

轉入或鎖帳編號TO A/C or Payment ID 004-700

帳號或跨行序號A/C or TX Seq. NO. FISC\_NO: 7017996

LUCKY NO.

※卡片掛失電話：0800-700365  
 手機請改撥付費電話 (04) 23542030  
 ※跨行轉帳轉入劃撥帳戶，轉入帳號請輸入「7000010」+「劃撥帳號」，共15碼  
 ※ATM Card Lost Declaration: 0800700365  
 Mobile phone please dial payment number (04) 23542030

郵政自動櫃員機交易明細表  
Postal ATM Transaction receipt

交易日Date 1080719 時間Time 22:53:42

經辦機號ATM ID 2441321J1 傳票編號Slip# 9263

交易類別Tx Type 跨行轉帳 記帳日Tx Date 1080719

銀行編號Bank ID 700 IC卡號IC Card NO. \*\*\*\*738

按取金額Enter Amt. \$220 實付金額Tx Amt. \*\*\*\*\*

手續費Fee \$100 \$200 \$1000 \$2000

可用餘額 Avbl Balance \*\*\*\*\*

訊息說明 Msg Description 6039 未申請非約定轉帳功能

轉入或鎖帳編號 TO A/C or Payment ID 004-9271

帳號或跨行序號 A/C or TX Seq. NO. FISC\_NO: 7017996

LUCKY NO.

※卡片掛失電話：0800-700365  
 手機請改撥付費電話 (04) 23542030  
 ※跨行轉帳轉入劃撥帳戶，轉入帳號請輸入「7000010」+「劃撥帳號」，共15碼  
 ※ATM Card Lost Declaration: 0800700365  
 Mobile phone please dial payment number (04) 23542030

國泰世華銀行  
Cathay United Bank

客戶交易明細表

日期	時間	機號	交易序號
Tx Date	Tx Time	ATM-ID	TX Seq
108/07/18	15:10	OVPDL	9531712
原存行 交易帳號		交易金額	
Trans BankID	Acno	TX Amount	
	*317	\$220	
轉入帳號		仟元	佰元
Dep. for Act No.		1000	100
004-867			
帳戶餘額		可動用餘額	
Account Bal.		Available Bal.	
交易代號	訊息代號	手續費	授權碼
Trans Code	Message	Fee	Auth. Cod
IC TRFTR	4508		

**繳費失敗常見原因：**

- TOP1.金融卡無轉帳功能
- TOP2.繳款截止日當天15:30過後，使用**郵局匯款**方式繳費，因郵局隔日才處理匯款，隔日才入帳
- TOP3.以他人繳款帳號繳費  
(每位考生的繳款帳號不同，每位考生均有自己的專屬繳款帳號)
- TOP4.輸入之繳款金額不符(費用750元，輸入760元)
- TOP5.超過繳費期限

第二階段甄試繳費及上傳學習歷程備審資料狀態說明：

是否繳費	是否上傳學習歷程備審資料	是否完成二階報名
已繳費	已上傳全部學習歷程備審資料， 並 <b>已確認送出</b>	是
已繳費	已上傳全部(或部分)學習歷程備審資料， 但「 <b>已上傳未確認</b> 」送出	是 (可否參加甄試，由甄選學校規定辦理)
已繳費	僅有修課紀錄或在校成績證明， <b>未上傳</b> 學習歷程備審資料任一項目	否 (是否辦理二階甄試費退費，由甄選學校規定辦理)
未繳費	已上傳全部(或部分)學習歷程備審資料， 並 <b>已確認</b> 送出	否
未繳費	<b>未上傳</b> 學習歷程備審資料任一項目	否



一、補助對象：**低收入戶、中低收入戶、原住民生、身心障礙考生及其他特殊需求考生。**

(需報名並全程參加本校甄選入學第二階段指定項目甄試(面試及術科實作))

二、補助項目：

(一)交通費：補助參加本校指定項目甄試當天之交通費。

(二)住宿費：補助參加本校指定項目甄試當天或前一晚之住宿費。

三、補助金額：補助標準依報名時考生之**戶籍地**或**就讀學校縣市**為依據，「交通費」及「住宿費」補助金額如下：

補助對象	地區	戶籍地或就讀學校縣市	交通費補助金額	住宿費補助金額	住宿費補助說明
低收入戶 中低收入戶 原住民 身障考生 特殊需求考生	中部地區	臺中市、彰化縣	300元	無補助	1.須檢附發票或收據正本辦理補助，實報實銷。每位考生 <b>最多以補助2,000元為限。</b> 2.住宿地點限 <b>台中市</b> 。 3.住宿發票或收據規定： (1)發票以二聯式或三聯式為主，而收據需有商家統編章及負責人印章。 (2)發票統編請開立 朝陽科技大學統編： <b>78951384</b> ， 收據買受人請註明 <b>朝陽科技大學</b> 。
		苗栗縣、南投縣、雲林縣	600元	無補助	
	北部地區	臺北市、新北市、基隆市、新竹市、桃園市、新竹縣	1,200元	無補助	
	南部地區	高雄市、臺南市、嘉義市、嘉義縣、屏東縣	1,200元	無補助	
	宜東地區	宜蘭縣、臺東縣	2,000元	上限2,000元 (實報實銷)	
	外離島	澎湖縣、金門縣、連江縣	2,000元	上限2,000元 (實報實銷)	
花蓮地區全體考生			2,000元	上限2,000元 (實報實銷)	

### 四、申請方式：

請符合資格考生檢附下列資料，於**甄試當天至行政大樓1樓服務台**辦理；

或於**115年6月26日（星期五）前（以郵戳為憑，逾期不予受理）**，以掛號郵寄至413310台中市霧峰區吉峰東路168號「朝陽科技大學招生服務中心」收，信封上請註明考生姓名及「申請交通費及住宿費補助」等字樣。

(一)考生應試交通費及住宿費補助申請表正副表。

(二)考生身分證正反面影本。

(三)考生存摺正面影本。

(四)住宿付款發票

（須註明朝陽科技大學統一編號**78951384**）

詳細補助規定請參考：<https://cyut.tw/LEZ>



朝陽科技大學  
CYUT  
CHAOYANG UNIVERSITY  
OF TECHNOLOGY

詳細規定請參考



補助經濟不利考生  
面試交通費及住宿費

補助對象：居住於花蓮地區之考生、低收入戶、中低收入戶、原住民生、身心障礙考生及其他特殊需求考生

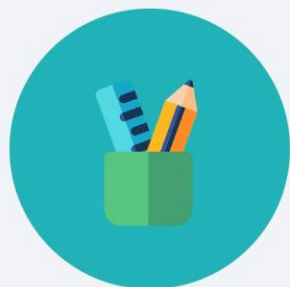
地區	交通費補助	住宿費補助
中部地區	300元-600元	-
北部、南部地區	1,200元	-
宜蘭、台東及外離島	2,000元	最多2,000元
花蓮地區所有考生	2,000元	最多2,000元

需檢附發票

需檢附發票


 朝陽科技大學

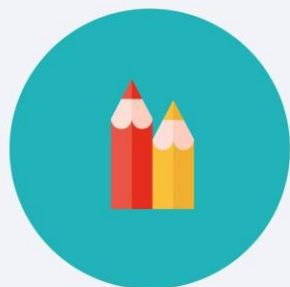

修課紀錄



課程學習成果



多元表現

多元表現  
綜整心得

學習歷程自述

其它有利  
審查資料

# 學習歷程檔案

## 六大重點


 朝陽科技大學

### 從自身動機著手

簡單扼要提及申請目標科系的個人因素，不論家庭背景、求學過程或社團因素，向教授展現你的企圖心和熱忱。

### 從科系特質著手

需先了解科系特色、大學四年課程規劃、教學資源、或哪位教授特別吸引你。

### 從學校特質著手

依據學校整體風評、學校環境、校系排名，或學校師資等，展現你強烈的就讀意願。

## 就 讀 動 機

## 該怎麼寫

## 以時間 為軸度

可區分為短期、中期、長期。短期呈現開學前的規劃，中期則是大學就讀期間，長期包含畢業後就業或升學意向。

**TIP** 順著時間寫：短期-中期-長期  
反著思考：長期-中期-短期

## 以目標 為軸度

預計增加哪些能力、考取哪些證照、參加哪些競賽或修習哪些課程。

**TIP** 目標量化，以表格呈現

如何規劃  
未來學習計畫  
與生涯規劃



## 多元表現



呈現重點：展現學生的個人特質與興趣  
重質不重量，不只上傳成果，更要讓教授知道背後的意義。



## 多元表現綜整心得



呈現重點：說明多元表現成果與申請系組之間的關聯性。



從高一就針對  
目標科系累積  
學習歷程的同學



高中/職時序法

針對高一至高三各  
個時間點闡述學習  
過程。

好處 → 可讓教授  
看出同學在高中三  
年為目標科系努力  
的情形。

只有特定幾個  
學習歷程的同學



學習歷程盤點法

藉由現有學習歷程  
項目撰寫反思，如  
課業、社團、志工  
等。

好處 → 可讓教授  
一目了然看出學生做  
過哪些學習歷程。

有很多  
學習歷程的同學



能力特質歸納法

依據學習歷程歸納出自  
己的能力，並針對各項  
能力進行反思，例如：  
觀察力、溝通力、分析  
力等。

好處 → 可直接向  
教授證明自己是適合  
此科系的人才。

學習歷程反思  
看看你適合怎麼寫

## 學習歷程自述呈現重點

- 學習歷程反思
- 未來學習計畫
- 就讀動機
- 生涯規劃

篩選出自己關鍵事件加以撰寫  
但切記 **要與申請科系有所連結**  
展現就讀該校的強烈意願



## 學習歷程檔案 2大靈魂

歷程

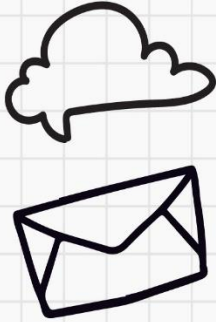
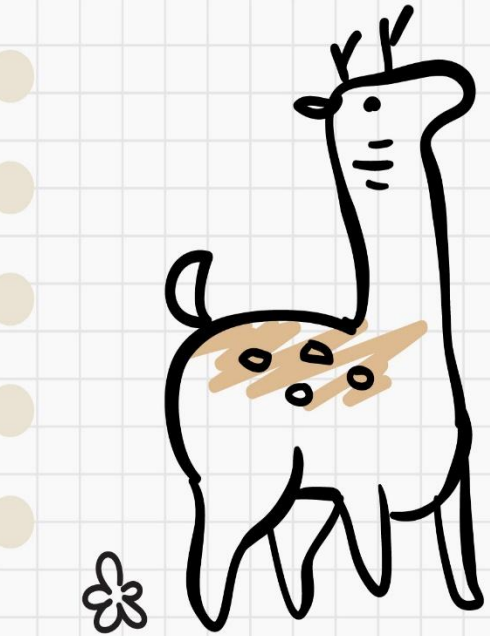
反思

從中看到學習脈絡 → 透過不斷反思  
→ 修正方向態度 → 精進自身能力  
**有層次的看出進步**



Let's go

# 甄選面試技巧 大公開

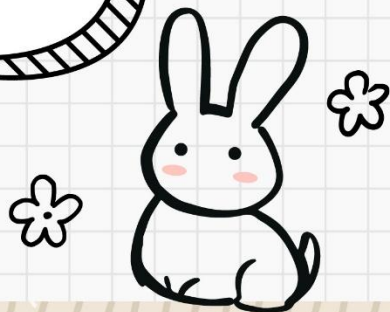
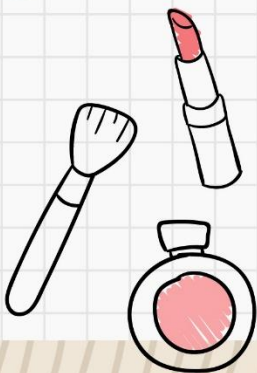


## 合適的面試儀容

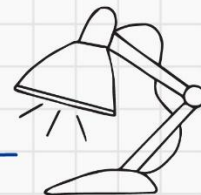
女生可淡妝  
切勿濃妝

男生面容  
保持整潔

簡單俐落 皮鞋/包鞋  
莊重為宜



## 充分的事前準備



自我介紹

準備1、3、5分鐘  
三種版本自我介紹

基本題基

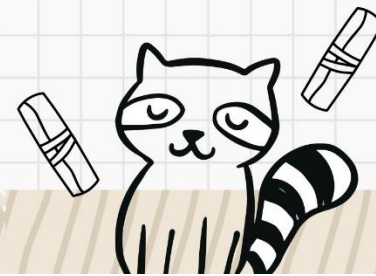
就讀動機、讀書計畫  
生涯規劃

自我推銷

錄取你的三大理由  
和系組有連結

反問教授

準備1-2個問題  
待教授有提出時可反問





#關於校系



#面試ing

### 了解面試系組

研究系組核心能力  
了解評分標準

### 熟悉上傳學習 歷程檔案資料

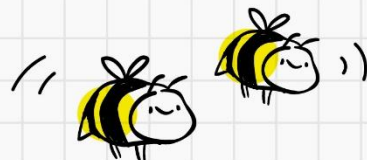
有些教授會從中間問題

### 術科實作準備

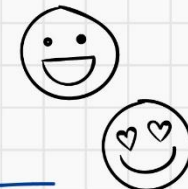
了解計分比例及  
範例練習

### 閱讀近期文章

找相關新聞時事文章



## 注意基本禮儀



#### 提早到達

整理好心情及思緒

#### 面帶微笑

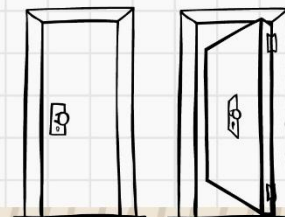
主動問好, 態度誠懇

#### 手機關機

面試時專心  
和教授對談

#### 感謝教授

結束時感謝教授  
離開時將門帶上





朝陽科技大學

#面試ing

## 面試應對原則



### 準備開場

精彩有力的開場是成功的一半

### 自信回答

關鍵在於有沒有準備！每天練習，增加自信！

### 熟悉上傳學習歷程檔案資料

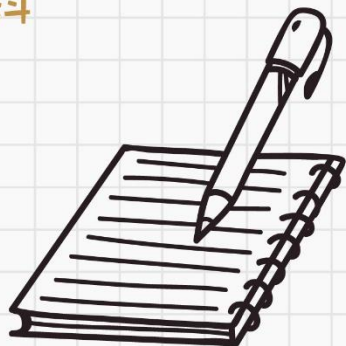
有些教授會從中間問題

### 誠實為上

切忌說謊、不懂裝

### 三思後答

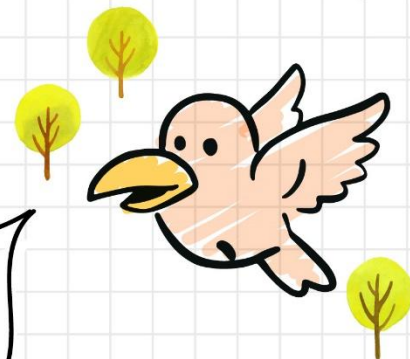
答好答滿，腦中組織好再說出想法



朝陽科技大學

#面試ing

## 面試應答技巧



可用**重述問題或備用開頭**為自己爭取一點思考的時間

問到關於自己較負面的問題要**包裝回答、將其轉回正面**

若被問到不懂的問題可**婉轉表達不清楚**，之後會多加留意，或**補充說明其他相關的回答**



# 甄選入學二階報名常見問題 - 報名及學習歷程備審資料上傳問題

問題：朝陽科技大學甄選入學第二階報名(含學習歷程備審資料上傳)是不是要傳到朝陽的系統？

答：

不是傳到朝陽的系統，第二階報名(含學習歷程備審資料上傳)請統一至聯合會系統上傳，未依規定期限及方式完成「第二階段報名(含學習歷程備審資料網路上傳)」之考生，視同放棄。



115學年度 科技校院四年制及專科學校二年制甄選入學招生

重要日程 | 簡章查詢與下載 | 委員學校作業系統 | 高中學校作業系統 | 考生作業系統

【一般組】考生作業系統

項次	個別報名系統	備註
9	統一入學測驗複查考生申請第一階段報名校系組學程更正	報名校系科(組)、學程者。 2. 經本委員會審議通過後，根據申請考生「第一階段報名校系科(組)、學程變更申請表」辦理更正，原報名之校系科(組)、學程即作廢無效，本委員會將以E-MAIL或傳真通知更正後之校系科(組)、學程，考生須於115.5.22(星期五)17:00前回傳「完成甄選入學申請校系科(組)、學程確認單」，以備第一階段篩選結果複查之用；變更申請僅限一次，逾期概不受理。未依規定回傳者，本委員會概以考生「第一階段報名校系科(組)、學程變更申請表」辦理第一階段篩選，考生亦不得申請篩選結果複查。
10	第一階段篩選結果公告-個人查詢(一般組) 第一階段篩選結果公告-學校查詢(一般組)	1. 115.6.1(星期一)10:00起開始查詢。 2. 篩選結果複查至115.6.1(星期一)17:00止。
11	第二階段報名(含學習歷程備審資料上傳)(一般組) 【練習版】 開放時間： 115年4月16日(星期四)10:00起 115年5月31日(星期日)21:00止  第二階段報名(含學習歷程備審資料上傳) 【正式版】 開放時間： 115年6月5日(星期五)10:00起 至各校所訂截止日21:00止	1. 通過第一階段篩選之考生，均須個別於115.6.5(星期五)10:00起，繳交第二階段指定項目甄試費及網路上傳學習歷程備審資料。 2. 本系統開放時間： 115.6.5(星期五)10:00起至各校所訂截止日21:00止。 上傳系統開放時間為每日8:00起至21:00止(首日為10:00起至21:00止)，系統於21:00準時關閉，此時正進行上傳中之學習歷程備審資料將無法完成上傳，請考生特別注意，務必預留學習歷程備審資料上傳時間。 3. 具有中央資料庫學習歷程檔案之考生，須就以勾選清單方式使用中央資料庫學習歷程檔案或採用自行上傳PDF檔案選擇方式，擇一方式繳交學習歷程備審資料。上傳模式一經確定送出後，上傳系統即確定上傳模式，不得再更改，請考生審慎考慮。 4. 不具有中央資料庫學習歷程檔案之考生，第二階段學習歷程備審資料(含體檢學習報告書)一律以網路上傳PDF檔案方式繳交。 5. 各校系科(組)、學程學習歷程備審資料上傳繳費截止時間，請詳閱「簡章下載暨資料查詢系統」之「各校系科(組)、學程甄選辦法」。 6. 【系統操作參考手冊】 7. 【忘記通行碼補發申請表】

※本系統亦提供第二階段學習歷程備審資料「上傳狀態」查詢。

115學年度科技校院四年制及專科學校二年制甄選入學招生

## 第二階段報名系統 (含學習歷程備審資料上傳作業) (一般組)

主辦單位 / 技專校院招生委員會聯合會

本會網路系統維護時間為每日17:00-17:30，請儘量避免於該時段作業。為避免操作本系統時發生錯誤，建議使用Chrome瀏覽器的無痕瀏覽，最佳瀏覽解析度為 1024 \* 768。

重要注意事項：

1. 使用本招生系統時，以電腦開啟Google Chrome瀏覽器，請勿使用手機或平板電腦登入，避免畫面資訊閱讀不完全，漏登資料而影響權益，且請使用單一視窗操作，禁止同時開啟多個分頁或瀏覽器重複登入。
2. 考生須於115年06月05日(星期五)10:00起至各校所訂截止日21:00完成報名，並繳交第二階段指定項目甄試費及網路上傳學習歷程備審資料。
3. 本系統開放時間為每日8:00起至21:00止(首日為10:00起至21:00止)，系統於21:00準時關閉，此時正進行上傳中之學習歷程備審資料將無法完成上傳，請考生特別注意，務必預留學習歷程備審資料上傳時間。系統關閉期間，若欲查詢學習歷程備審資料上傳狀態，請至「第二階段繳費及查詢系統」查詢。
4. 本系統僅提供第二階段學習歷程備審資料上傳作業，第二階段指定項目甄試費繳交請至「第二階段繳費及查詢」系統作業。
5. 第二階段報名前，請務必詳閱招生簡章第二階段報名作業規定。
6. 通行碼說明
  - 首次登入請以第一階段完成報名後本會所配發之通行碼登入本系統，切勿公開或交付他人使用。
  - 第一階段配發之通行碼：應屆畢業生由所屬就讀學校集體報名者，通行碼由集報單位就讀學校轉發。個別報名考生於第一階段完成報名後由報名系統配發。
  - 考生若已於「第二階段繳費及查詢系統」修改通行碼，則本系統登入之通行碼，請以修改後之通行碼進行登入。

身分證統一編號(或居留證統一證號)

統一入學測驗准考證號碼

通行碼  [忘記通行碼](#)

驗證碼  81589 [重新產生驗證碼](#)

第二階段報名開放時間：  
115年06月05日(星期五)10:00起  
至各校所訂截止日21:00止  
(期間系統每日21:00準時關閉)

第二階段繳費開放時間：  
115年06月05日(星期五)10:00起  
至各校所訂截止日24:00止

## 甄選入學二階報名常見問題 - 報名及學習歷程備審資料上傳問題

問題：朝陽科技大學甄選入學招生第二階報名(含學習歷程備審資料上傳)、繳費何時截止？

答：

- 1.本校二階**報名(含學習歷程備審資料上傳)**時間：115/6/5(五)10:00 - **6/12(五)21:00止**。
- 2.本校二階**繳費**時間：115/6/5(五)10:00 - **6/12(五)24:00止**。

上傳系統開放時間為每日8：00起至21：00止(首日為10：00起至21：00止)，

**系統於21：00準時關閉，此時正進行上傳中之學習歷程備審資料將無法完成上傳**，請考生特別注意，務必預留學習歷程備審資料上傳時間。

問題：我製作上傳的檔案時，需要製作封面或是編製頁碼嗎？

答：系統不會主動加入封面及頁碼，您可以依需求自行決定是否製作封面或編製頁碼。

問題：我如何知道製作完成的PDF格式檔案大小為何？

答：選擇您已製作完成之PDF格式檔案，按滑鼠右鍵，再點選內容鍵，即可看到該檔案之容量。



# 甄選入學二階報名常見問題 - 通行碼

問題：通行碼是什麼？

答：  
通行碼係指考生完成第一階段報名時，由聯合會網站系統產生之密碼。每位考生通行碼均不相同並**限考生個人使用，切勿公開或交付他人使用**。

通行碼遺失該怎麼辦？

答：  
須依通行碼遺失補發規定，填妥「**忘記通行碼補發申請表**」並黏妥身分證明文件影本後，傳真至聯合會提出申請補發，**補發以 1 次為限**，作業時間至少需 30 分鐘，若因此造成考生權益受損，概由考生自負。

聯合會電話：02-2772-5333分機211、214、215  
聯合會傳真：02-2773-5633

115學年度四技二專甄選入學招生通行碼

報表產生時間：2026/06/05 11:28:25

※您已完成通行碼設定，請務必妥善保存！

通行碼

【注意事項】

- ※為維護資訊安全，考生至本委員會網站登入四技二專甄選入學招生各階段作業系統均需輸入通行碼，方可進行查詢及選填志願等相關作業。
- ※本通行碼限考生本人使用，請務必妥善保管，切勿公開或交付他人使用。
- ※通行碼遺失補發以1次為限，請向本會提出書面申請。
- 本會聯絡電話：02-2772-5333#211、214、215

科技校院四年制及專科學校二年制聯合甄選委員會  
115學年度 科技校院四年制及專科學校二年制甄選入學招生

重要日程 | 簡章查詢與下載 | 委員學校作業系統 | 高中學校作業系統 | 考生作業系統

【一般組】考生作業系統		
項次	個別報名系統	備註
11	第二階段報名(含學習歷程備審資料上傳) (一般組) 【練習版】 開放時間： 115年4月16日(星期四)10:00起 115年5月31日(星期日)21:00止	1. 通過第一階段篩選之考生，均須個別於115.6.5(星期五)10:00起，繳交第二階段指定項目甄試費及網路上傳學習歷程備審資料。 2. 本系統開放時間： 115.6.5(星期五) 10:00起至各校所訂截止日21:00止。 上傳系統開放時間為每日8:00起至21:00止(首日為10:00起至21:00止)，系統於21:00準時關閉，此時正進行上傳中之學習歷程備審資料將無法完成上傳，請考生特別注意，務必預留學習歷程備審資料上傳時間。 3. 具有中央資料庫學習歷程檔案之考生，須就以勾選清單方式使用中央資料庫學習歷程檔案或採用自行上傳PDF檔案選擇方式，擇一方式繳交學習歷程備審資料。上傳模式一經確定送出後，上傳系統即確定上傳模式，不得再更改，請考生審慎考慮。 4. 不具有中央資料庫學習歷程檔案之考生，第二階段學習歷程備審資料(含體驗學習報告書)一律以網路上傳PDF檔案方式繳交。 5. 各校系科(組)、學程學習歷程備審資料上傳暨繳費截止時間，請詳閱「簡章下載暨資料查詢系統」之「各校系科(組)、學程甄選辦法」。 6. 【系統運作參考手冊】 7. 【忘記通行碼補發申請表】
	第二階段報名(含學習歷程備審資料上傳) (一般組) 【正式版】 開放時間： 115年6月5日(星期五)10:00起 至各校所訂截止日21:00止	

## 甄選入學二階報名常見問題 - 報名及學習歷程備審資料上傳問題

問題：我是否要將校系科(組)、學程要求的學習歷程備審資料中所有項目製作成一個檔案，或分項目製作成個別檔案後再上傳？如果我是非應屆考生或不使用學習歷程檔案的考生要如何上傳？

答：

1. 使用學習歷程檔案之考生，請在「上傳模式」點選「勾選中央資料庫學習歷程檔案」，並依所報名之校系科(組)、學程要求學習歷程備審資料，於「**B.課程學習成果**」、「**C.多元表現**」欄位點選欲上傳之檔案。
2. 具有學習歷程檔案而未使用學習歷程檔案之考生，請在「上傳模式」點選「自行上傳PDF檔案」，並依所報名之校系科(組)、學程要求學習歷程備審資料，由考生製作PDF格式檔案並上傳於「**B-1專題實作及實習科目學習成果(含技能領域)**」、「**B-2其他課程學習(作品)成果**」、「**C.多元表現**」三個欄位，考生須自行將檔案整合後上傳至對應的欄位，各欄位僅能上傳1個PDF檔案(不得上傳影音檔)，檔案容量以4 MB乘以「上傳檔案件數上限」為限。
3. 不具有學習歷程檔案之考生，無須選擇「上傳模式」，一律以「自行上傳PDF檔案」方式上傳，並依所報名之校系科(組)、學程要求學習歷程備審資料，由考生製作PDF格式檔案並上傳於「**B-1專題實作及實習科目學習成果(含技能領域)**」、「**B-2其他課程學習(作品)成果**」、「**C.多元表現**」三個欄位，考生須自行將檔案整合後上傳至對應的欄位，各欄位僅能上傳1個PDF檔案(不得上傳影音檔)，檔案容量以4 MB乘以「上傳檔案件數上限」為限。
4. 「**D-1.多元表現綜整心得**」、「**D-2.學習歷程自述(含學習歷程反思、就讀動機、未來學習計畫與生涯規劃)**」、「**D-3.其它有利審查資料**」等項目，**皆由考生自行撰寫及上傳，每一項目僅能上傳1個PDF檔案(不得上傳影音檔)**，檔案大小以4MB為限，考生須**分項上傳檔案資料至對應欄位**。



# 甄選入學二階報名常見問題 - 報名及學習歷程備審資料上傳問題

對象	備審資料項目別	繳交方式
<p>使用 學習歷程 檔案之 考生</p>	<p><b>B-1. 專題實作及實習科目學習成果(含技能領域)</b>  <b>B-2. 其他課程學習(作品)成果</b>  <b>C. 多元表現</b></p> <hr/> <p><b>D-1. 多元表現綜整心得</b>  <b>D-2. 學習歷程自述(含學習歷程反思、就讀動機、未來學習計畫與生涯規劃)</b>  <b>D-3. 其它有利審查資料</b></p>	<p>依系組規定件數，勾選欲上傳之檔案。</p> <hr/> <ul style="list-style-type: none"> <li>● 皆由考生自行撰寫及上傳。</li> <li>● 每一項目僅能上傳<b>1個PDF檔案</b>(不得上傳影音檔)。</li> <li>● 檔案大小以<b>4MB</b>為限。</li> <li>● 考生須<b>分項上傳檔案資料至對應欄位</b>。</li> </ul>
<p>未使用 學習歷程 檔案之 考生</p>	<p><b>B-1. 專題實作及實習科目學習成果(含技能領域)</b>  <b>B-2. 其他課程學習(作品)成果</b>  <b>C. 多元表現</b>  <b>D-1. 多元表現綜整心得</b>  <b>D-2. 學習歷程自述(含學習歷程反思、就讀動機、未來學習計畫與生涯規劃)</b>  <b>D-3. 其它有利審查資料</b></p>	<ul style="list-style-type: none"> <li>● 皆由考生自行撰寫及上傳。</li> <li>● 考生須自行將檔案整合後，依序上傳至對應的欄位。</li> <li>● <b>各欄位僅能上傳1個PDF檔案</b>(不得上傳影音檔)。</li> <li>● 檔案容量以<b>4 MB</b>乘以「上傳檔案件數上限」為限。</li> </ul>

# 甄選入學二階報名常見問題 - 報名及學習歷程備審資料上傳問題

**B-1、B-2、C**項目之備審上傳畫面：（以使用學習歷程檔案考生為列）

請依系組規定件數，**勾選**欲上傳之檔案。

## 使用中央資料庫學習歷程檔案之考生 - B 課程學期成果

B-1. 專題實作、實習科目學習成果 (含技能領域)

(已勾選件數1件/可勾選件數上限3件)

B-1. 專題實作及實習科目學習成果(含技能領域) 儲存

未儲存

勾選	序號	項目	內容描述	證明文件	影像檔案
<input checked="" type="checkbox"/>	B1001	109-2 專題實作	這是我費盡心思製作的成果，利用課堂學習到的知識去做延伸。	PDF	MP4
<input type="checkbox"/>	B1003	110-1 電腦輔助製造實習	這是我費盡心思製作的成果，利用課堂學習到的知識去做延伸。		
<input type="checkbox"/>	B1002	110-2 磨床實習	這是我費盡心思製作的成果，利用課堂學習到的知識去做延伸。	PDF	MP4

步驟3-3 點選儲存

B-2. 其他課程學習(作品)成果 (已勾選件數2件/可勾選件數上限3件)

B-2 其他課程學習(作品)成果 儲存

未儲存

勾選	序號	項目	內容描述	證明文件	影像檔案
<input type="checkbox"/>	B2001	109-2 英語文	這是我費盡心思製作的成果，利用課堂學習到的知識去做延伸。	PDF	MP4
<input checked="" type="checkbox"/>	B2002	110-2 野外求生	這是我費盡心思製作的成果，利用課堂學習到的知識去做延伸。		
<input type="checkbox"/>	B2003	110-1 國語文	這是我費盡心思製作的成果，利用課堂學習到的知識去做延伸。	PDF	MP4
<input type="checkbox"/>	B2004		這是我費盡心思製作的成果，利用課堂學習到的知識去做延伸。	PDF	MP4
<input checked="" type="checkbox"/>	B2006	108-2 音樂	這是我費盡心思製作的成果，利用課堂學習到的知識去做延伸。	PDF	MP4
<input type="checkbox"/>	B2005	108-2 國語文	這是我費盡心思製作的成果，利用課堂學習到的知識去做延伸。	PDF	MP4
<input type="checkbox"/>	B2007	109-1 機械力學	這是我費盡心思製作的成果，利用課堂學習到的知識去做延伸。	PDF	MP4

步驟3-2 勾選欲上傳之項目

## 使用中央資料庫學習歷程檔案之考生 - C 多元表現

C. 多元表現 (已勾選件數3件/可勾選件數上限3件)

C. 多元表現 儲存

已儲存

採計項目：C-1,C-5,C-6,C-7,C-8

勾選	序號	項目	內容描述	證明文件	影像檔案
<input checked="" type="checkbox"/>	C0001	2022/01/20 109-1 多元表現優良	這項需要處理的包括：管理及維護本社之設備及器材、負責舉辦活動之器材、場地及本社所需必備物品之採購。		
<input type="checkbox"/>	C0003	2017/07/06 國立成功大學 暑期高中生程式設計邀請賽	邀請中心與資訊工程學系之程式設計培訓環境，及介紹ACM-ICPC程式設計競賽給對程式設計有興趣的高中生。		PNG
<input type="checkbox"/>	C0004	2017/07/14 第16屆冠宏科學獎	參加這個比賽，想把學校所學展現出來，也透過這個比賽，讓我不斷提醒自己所學沒有跟這個社會脫節的，比賽內容主題：提升知識經濟價值，培育科技人才，關懷兒童與青少年身心發展，提升社會祥和與生活品質		PNG
<input checked="" type="checkbox"/>	C0005	2020/05/20 (PVOC)Professional Vocabulary Quotient Credential-Culinary	參加這個英語檢定，想把學校所學展現出來，也透過這個檢定，讓我了解自己的英語程度，檢定內容：有效的學會行業英文的聽理解能力，能直接反應的張口說專業英語的關鍵詞彙		PNG
<input type="checkbox"/>	C0006	2020/03/16 兒童課程協助志工【社團法人台北市視障者家長協會】	利用課餘時間，到此機構來服務，藉由服務來看看需要被幫助的人，期許自己用之社會也要回饋社會，服務內容：用服務大眾、回饋社會的行動去實際幫助需要的人，報謝及KEY-IN資料書。		PNG
<input type="checkbox"/>	C0007		需要被幫助的人，期大眾、回饋社會的行動去扶助，社團資訊。		PNG
<input checked="" type="checkbox"/>	C0008	109-1 點客雲雲端課程【點課學園網路學校】	透過這個單位，讓我從應用課堂知識到實際操作，這些活動舉辦的很用心，我學習到很多，利用校外活動，提升學生自主學習能力，並在過程中，從中啟發興趣並學習實用技能，主題為：雲端服務。		PDF
<input type="checkbox"/>	C0009	108-2 衛生安全講座【學校校外活動組】	透過團體活動時間，我學習到團體活動的重要性，像是學習如何看到與群體他人的不同，進而合作，接納相同與不相同，從書本外去學習。		PNG
<input type="checkbox"/>	C0010	109-1 育幼院參訪【學校班級】	透過團體活動時間，我學習到團體活動的重要性，像是學習如何看到與群體他人的不同，進而合作，接納相同與不相同，從書本外去學習。		PNG

提醒：查看校系科(組)、學程C多元表現採計項目 (※「C.多元表現」代碼對照表請參採簡章第18頁)

步驟3-3 點選儲存

步驟3-2 勾選欲上傳之項目

# 甄選入學二階報名常見問題 - 報名及學習歷程備審資料上傳問題

## D-1、D-2、D-3之備審上傳畫面：（以使用學習歷程檔案考生為例）

### 步驟3 全體考生作業一致 - D 考生自行撰寫及上傳

D-1. 多元表現綜整心得 (由考生製作PDF格式檔案並自行將檔案整合後上傳，上傳件數為1件，檔案限制大小為4MB)

上傳檔名	檔案大小	檢視	上傳	最後上傳時間
範例檔案-D-1.多元表現綜整心得.pdf	69.62 KBytes	預覽 未預覽	選擇檔案	2022/06/03 20:23:29
D-2 學習歷程白述 / 今學習歷程反思、就讀動機、未來學習計畫與生涯			選擇檔案	2022/06/03 18:55:07
			上傳	最後上傳時間
			選擇檔案	2022/06/03 19:41:46

步驟3-5 查看上傳檔名是否正確

步驟3-6 點選預覽完成檔案檢視  
※提醒：未完成預覽無法完成學習歷程備審資料送出

預覽後可點選確定關閉視窗

- D-1、D-2、D-3皆由考生自行撰寫及上傳。
- 每一項目僅能上傳**1個 PDF 檔案**(不得上傳影音檔)。
- 檔案大小以**4MB**為限。
- 考生須**分項上傳**檔案資料至對應欄位。

# 甄選入學二階報名常見問題 - 報名及學習歷程備審資料上傳問題

**B-1、B-2、C、D-1、D-2、D-3**之備審上傳畫面：（以自行上傳PDF考生為例）

- 皆由考生自行撰寫及上傳，考生須自行將檔案整合後，依序上傳至對應的欄位。
- 各欄位僅能上傳**1個PDF檔案**（不得上傳影音檔）。
- 檔案容量以**4 MB**乘以「**上傳檔案件數上限**」為限。

步驟3 未使用中央資料庫學習歷程檔案之考生 - B 課程學期成果、C 多元表現

B-1. 專題實作、實習科目學習成果(含 (由考生製作PDF格式檔案並自行將檔案整合後上傳，上傳件數為1件，檔案技能領域) 限制大小為12MB)

上傳檔名	步驟3-1查看檔案限制大小	檢視	上傳	最後上傳時間
			選擇檔案	步驟3-2點選「選擇檔案」

B-2. 其他課程學習(作品)成 (由考生製作PDF格式檔案並自行將檔案整合後上傳，上傳件數為1件，檔案限制大小為果 12MB)

上傳檔名	步驟3-1查看檔案限制大小	檢視	上傳	最後上傳時間
			選擇檔案	步驟3-2點選「選擇檔案」

C. 多元表現 (由考生製作PDF格式檔案並自行將檔案整合後上傳，上傳件數為1件，檔案限制大小為12MB)

採計項目：C-1,C-5,C-6,C-7,C-8

上傳檔名	檔案大小	檢視	上傳	最後上傳時間
步驟3-1查看檔案限制大小以及採計項目			選擇檔案	步驟3-2點選「選擇檔案」

步驟3 全體考生作業一致 - D 考生自行撰寫及上傳

D-1. 多元表現綜整心得

上傳檔名	檔案大小	檢視	上傳
範例檔案-D-1.多元表現綜整心得.pdf	69.62 KBytes	預覽 未預覽	選擇檔案 2022/06/03 20:23:29
D-2 學習歷程白述 (今學習歷程反田、計畫動機、去(或學習計畫)的生涯			選擇檔案 2022/06/03 18:55:07
			上傳 最後上傳時間

步驟3-5 查看上傳檔名是否正確

步驟3-6 點選預覽完成檔案檢視  
※提醒：未完成預覽無法完成學習歷程備審資料送出

預覽後可點選確定關閉視窗

# 甄選入學二階上傳模式- 使用學習歷程備審考生 v.s 自行上傳PDF考生



甄選入學

115學年度

## 選擇學習歷程檔案之考生

項目	上傳模式
B-1	勾選 <small>系統會顯示可勾選件數</small>
B-2	勾選 <small>系統會顯示可勾選件數</small>
C	勾選 <small>系統會顯示可勾選件數</small>
D-1	上傳1件PDF <small>容量: 4M</small>
D-2	上傳1件PDF <small>容量: 4M</small>
D-3	上傳1件PDF <small>容量: 4M</small>

B、C項目  
用勾選  
D項目  
自行上傳PDF



甄選入學

115學年度

## 選擇自行上傳PDF之考生

項目	上傳模式
B-1	上傳1件PDF <small>容量: 4M x 件數上限</small>
B-2	上傳1件PDF <small>容量: 4M x 件數上限</small>
C	上傳1件PDF <small>容量: 4M x 件數上限</small>
D-1	上傳1件PDF <small>容量: 4M</small>
D-2	上傳1件PDF <small>容量: 4M</small>
D-3	上傳1件PDF <small>容量: 4M</small>

PDF請依  
對應的欄位  
分次上傳

# 甄選入學二階報名常見問題 - 報名及學習歷程備審資料上傳問題

問題：我如何確認已完成上傳的學習歷程備審資料檔案，系統已完整接收？

答：請於各項學習歷程備審資料完成上傳後，執行「檢視」功能，開啟已上傳的PDF檔案，並確認學習歷程備審資料檔案內容是否完整及正確。

B-1. 專題實作、實習科目學習成果(含技能領域) (由考生製作PDF格式檔案並自行將檔案整合後上傳，上傳件數為1件，檔案限制大小為12MB)

上傳檔名	檔案大小	檢視	上傳	最後上傳時間
範例檔案-B.1.專題實作、實習科目學習成果(含技能領域).pdf	299.76 KBytes	預覽 未預覽	選擇檔案	

※提醒：可查看上傳檔名是否正確

步驟3-3 點選預覽完成檔案檢視  
※提醒：未完成預覽無法完成學習歷程備審資料送出

預覽後可點選確定關閉視窗

件，檔案限制大小為20MB)



# 甄選入學二階報名常見問題 - 報名及學習歷程備審資料上傳問題

問題：學習歷程備審資料檔案只能夠上傳一次嗎？

答：已上傳學習歷程備審資料的檔案於該校系科(組)、學程繳交資料上傳截止時間前，**只要未完成確認作業都可以重複上傳**，系統儲存的學習歷程備審資料檔案為以您最後完成確認的檔案為準。

問題：我如何確認我已經完成上傳？我已進行確認，但後來想要再修改，該怎麼辦？

答：1.若您上傳的校系科(組)、學程已經產生「學習歷程備審資料上傳確認表」，即表示該校系科(組)、學程**已完成上傳**；或可再次進入學習歷程備審資料上傳系統，查看校系科(組)、學程的確認狀態欄，如果出現「**已確認**」字樣，表示您已確認成功，該校系科(組)、學程已經完成上傳。  
2.依招生簡章規定上傳的學習歷程備審資料**一經確認後**，**一律不得以任何理由要求修改**，請您務必審慎檢視上傳的資料後再進行確認。

## 步驟6 學習歷程備審資料確定送出

- ※提醒：
- 1.考生檢查審視確認檔案內容無誤後，務必於各校系科(組)、學程所訂之截止日21:00前，完成網路上傳或勾選學習歷程備審資料「確認」作業
  - 2.已上傳項目之檔案，只要未完成「確認」作業時，皆可重複上傳或勾選，本系統儲存檔案為考生最後上傳或勾選確認之檔案為準
  - 3.請注意：上傳資料一經確認後，一律不得以任何理由要求修改！

### 學習歷程備審資料確定送出

※請將上述文件依序上傳(含勾選)，務必逐項檢視正確後，並點選檢視(下載留存)資格審查及學習歷程備審資料上傳確認表後，才可輸入通行碼進行備審資料確認送出作業；在確認送出前，如有不正確時，均可以重新上傳(勾選)檔案修正。  
※若您已確定所上傳(含勾選)之資格審查暨學習歷程備審資料，經檢視後，正確無誤，請務必於上傳資料截止日**111年06月09日 21:00**前，執行「確認」作業。  
※請注意：上傳資料一經確認後，一律不得以任何理由要求修改，請務必審慎檢視上傳的資料後再進行確認。

通行碼   **步驟6-1 輸入通行碼，點選確認**

確認送出後無法修改，是否確定？

**步驟6-2 確定是否送出，點選確定**

確認送出成功!

**步驟6-3 確認送出成功**

統一入學測驗准考證號碼: 99999992 姓名: 王二明 就讀學校: 國立編譯館高工  
該生是否具有中央資料庫學習歷程檔案: 是  
本系統僅提供第二階段學習歷程備審資料上傳作業，第二階段指定項目甄試費繳交請至「第二階段繳費及查詢」系統作業。

甄試編號	校名 系科(組)、學程	學習歷程 備審資料 上傳/檢視	學習歷程 備審資料 上傳方式	截止日期	學習歷程 備審資料 確認狀態
	機械工程系	<input type="button" value="點我檢視"/>	勾選中央資料庫學習歷程檔案	112.6.14	已確認送出
	機械工程系	<input type="button" value="點我上傳"/>	未選擇	112.6.12	未上傳
	機械工程系	<input type="button" value="點我上傳"/>	未選擇	112.6.13	未上傳
	機械工程系	<input type="button" value="點我上傳"/>	未選擇	112.6.11	未上傳
	機械工程系	<input type="button" value="點我上傳"/>	未選擇	112.6.12	未上傳
	機械與電腦輔助工程系	<input type="button" value="點我上傳"/>	未選擇	112.6.12	未上傳

機械工程系

學習歷程備審資料上傳確認表

圖型驗證碼  32780 重複驗證碼

**完成確定送出，畫面鎖定**

# 甄選入學二階報名常見問題-繳費問題



朝陽科技大學  
CYUT  
CHAOYANG UNIVERSITY  
OF TECHNOLOGY



問題：朝陽科技大學第二階段的指定項目甄試費期限為何？費用多少？

答：

1.朝陽科技大學第二階段繳費期限為：

**115年6月12日(五)24:00。**

2.本校第二階段指定項目甄試費用：

(1)**有辦理**面試、術科實作之系組

一般生為**新臺幣750元。**

中低收入戶考生減免60%，為新臺幣**300元。**

低收入戶考生全免。

(2)**無辦理**面術、術科實作之系組

(**會計系、銀管系、環管系、社工系**)

一般生為**新臺幣500元。**

中低收入戶考生減免60%，為新臺幣**200元。**

低收入戶考生全免。

## 第二階段 指定項目甄試費

報考系組	一般考生	中低收入戶考生 (減免60%報名費)	低收入戶 考生
有辦理 面試、術科實作之系組	750元	300元	0元
無辦理 面試、術科實作之系組 (會計系、銀管系、環管系、社工系)	500元	200元	0元

甄選入學

115學年度

# 甄選入學二階報名常見問題 - 繳費問題

問題：第二階段的指定項目甄試費如何繳費？

答：

1.繳費方式：請參考招生簡章附錄三之各項繳費方式擇一完成繳費。

A.自動櫃員機(ATM)及網路ATM(每日24小時)轉帳繳費。

B.至臺灣銀行各分行臨櫃繳款(手續費新臺幣10元)：請持報名系統所產生的報名費繳費單繳費。

C.至各金融機構辦理跨行匯款(手續費新臺幣30元~100元，依各金融機構規定)。

2.補充說明：

A.繳款手續費由考生自行負擔，請詳閱簡章附錄三「報名費及指定項目甄試費繳費方式及匯款注意事項」。

B.繳費完成2小時後，可至聯合會網站各組「第二階段繳費及查詢系統」查詢是否已繳費成功；若尚未成功，請持繳款收執聯(收據)至原繳款金融單位洽詢，或檢視ATM交易明細表確認轉帳是否成功。

C.依聯合會公告之資訊，為確保考生權益，各項報名繳費最後1日(本校為6月12日)15:30之後，不得以郵局匯款方式繳費(限以ATM轉帳)，避免因郵局隔日處理匯款超過繳費期限而影響報名結果，如因此造成繳費失敗，概由考生自行負責。



## 第二階段繳費說明

1 登入聯合會系統下載繳費單  
★不得以手機下載★

2 繳費期限  
115/6/5<sup>(五)</sup> 10:00 - 6/12<sup>(五)</sup> 24:00止

3 繳費方式  
1. 臺灣銀行各分行臨櫃繳款  
2. 各金融機構跨行匯款  
3. 實體/網路ATM轉帳匯款



註

6/12<sup>(五)</sup>15:30後  
不得以郵局匯款方式繳費  
(限以ATM轉帳)

# 甄選入學二階報名常見問題 - 繳費問題

問題：如何下載第二階段的指定項目甄試費繳費單？

答：

1. 考生須至聯合會網站「**第二階段繳費及查詢系統**」查詢報名校系科(組)、學程報名費金額及繳款帳號，並可下載繳款單**(不可用手機下載)**。

2. 此繳款帳號每一校系科(組)、學程皆不同，僅限個人繳費，考生須依「各校系科(組)、學程甄選辦法」之繳費截止時間完成繳交指定項目甄試費用。

3. 報名繳費一經完成後，不得以任何理由要求更改報名資料或退還報名費。

115 學年度四技二專甄選入學聯合招生  
臺灣銀行臨櫃繳費單  
製表日期：民國115年06月08日  
車據編號：第一聯：繳款人收執聯

繳款人	連絡電話	備註欄
費用名稱	應繳金額	臺灣銀行繳費期限：民國115年06月12日
校名 系名 第二階段指定項目甄試費	750	校名： 系名： 申請時請務必填上繳款日期及聯絡電話，以便有問題時聯絡之用。 考生須在自行繳款手續費10元，繳費後，請保存本繳款人收執聯，以備查詢。 申請繳費完畢約2小時後，請務必至本委員會網站「繳費狀態查詢系統」，確認是否繳費成功。
應繳金額合計	NT\$ 750	應繳金額合計 新臺幣 柒佰伍拾零元 整
轉入行：臺灣銀行(代號 004)-轉入帳號：		-轉帳金額： 750 元整

115 學年度四技二專甄選入學聯合招生  
臺灣銀行臨櫃繳費單  
製表日期：民國115年06月08日  
車據編號：第二聯：銀行聯

繳款人	連絡電話	備註欄
費用名稱	應繳金額	臺灣銀行繳費期限：民國115年06月12日
校名 系名 試費	750	校名： 系名：
NT\$ 750	應繳金額合計	新臺幣 柒佰伍拾零元 整
轉入行：臺灣銀行(代號 004)-轉入帳號：		-轉帳金額： 750 元整

115學年度四技二專甄選入學招生  
指定項目甄試費繳費資訊、繳費方式及注意事項

※繳費校系科(組)、學程資料：  
申請編號：[ ]  
姓名：[ ]  
招生群(類)別：12-家政群幼保類  
校名：[ ]  
系科(組)、學程名稱：[ ]  
備審資料上傳截止時間：民國115年06月12日 21:00  
繳費身分：一般生  
指定項目甄試費用：750

※繳費資訊：  
入帳行：臺灣銀行城中分行(004-0451)  
戶名：技專校院招生委員會聯合會  
帳號：[ ]

※繳費方式：  
一、自動櫃員機(ATM)及網路ATM(僅24小時轉帳繳費)：  
(一) 持任何一家銀行(郵局)所發行具轉帳功能的晶片金融卡(不限本人)，均可至各金融機構自動櫃員機(ATM)、網路ATM(須安裝晶片讀卡機)，均可辦理轉帳。  
(二) 持臺灣銀行金融卡至本行(別處)ATM轉帳免手續費；跨行轉帳者，依各銀行規定。  
(三) 轉帳流程：  

```
graph TD; A[金融卡插入ATM] --> B[選擇「轉帳」功能]; B --> C[輸入銀行代碼「004」  
(臺灣銀行)]; C --> D[輸入14碼「繳款帳號」]; D --> E[輸入應繳報名費金額  
第二階段：新臺幣500元或750元  
(非繳款人戶則臺幣200元或300元)]; E --> F[完成轉帳繳費]; F --> G[檢查交易明細表  
是否扣款成功];
```

  
(四) 若利用郵局之自動提款機轉帳繳費，金融卡插入ATM後，請選擇「跨行轉帳」功能，再選擇「非約定帳號」之後，輸入銀行代號004、繳款帳號及轉帳金額，即可轉帳。  
(五) 在繳費期間內，於銀行營業時間外辦理轉帳繳費時，若金融機構自動櫃員機(ATM)出現「次營業日入帳」之訊息，請仍選擇同意並完成轉帳繳費作業，但請注意簡章所訂之繳費截止日，逾時無法繳款。  
(六) ATM轉帳後請保留交易明細表備查，如「交易金額」欄或「手續費」欄，沒有出現金額或帳戶餘額沒有扣款者，表示繳款失敗，請依繳費方式再次操作以完成繳款。

二、至臺灣銀行各分行臨櫃繳款：  
請持報名系統所產生的報名費繳費單繳費。

三、至各金融機構辦理跨行匯款：到各金融機構辦理跨行匯款，請填寫該金融機構匯款單

學年度四技二專甄選入學聯合招生  
臺灣銀行臨櫃繳費單  
製表日期：民國115年06月08日  
車據編號：第三聯：代收單位留存聯

繳款人	連絡電話	備註欄
費用名稱	應繳金額	臺灣銀行繳費期限：民國115年06月12日
校名 系名 代收類別	750	校名： 系名：
NT\$ 750	應繳金額合計	新臺幣 柒佰伍拾零元 整
轉入行：臺灣銀行(代號 004)-轉入帳號：		-轉帳金額： 750 元整

便利商店專用  
此繳費單目前暫不提供便利商店繳費

郵局專用  
此繳費單目前暫不提供郵局繳費

會計 主管  
自動櫃員機(ATM)、各網路銀行轉帳，本行存戶使用本行設備免轉帳手續費。  
(一) 轉入帳號：[ ]，轉帳金額： 750 元整  
請電話，以便有問題時聯絡之用。繳費後約2小時，請務必至本委員會報名系統，行各分行臨櫃繳款或轉帳報名學校免繳手續費，考生個別報名須繳手續費新臺幣10元。

## 甄選入學二階報名常見問題 - 繳費問題

問題：如果我系統操作遇到問題(無法上傳備審資料或下載繳費單)怎麼辦？

答：請同學於報名期間每日8：30-17：00撥打電話洽詢聯合會，電話：02-2772-5333分機211、214、215。

朝陽科技大學  
CYUT  
CHAOYANG UNIVERSITY  
OF TECHNOLOGY

甄選入學  
115學年度

避免網路壅塞,  
請考生儘早完成第二階段報名

若遇到系統操作問題、無法上傳備審資料或下載繳費單  
請於 6/5 - 6/12 報名期間, 每日8:30 - 17:00 撥打電話洽詢聯合會  
聯合會電話: 02-2772-5333分機211.214.215



# 甄選入學二階報名常見NG事件

## 朝陽科技大學提醒

## 甄選入學報名

# 兩大NG 捶心肝事件

往年  
常見錯誤  
千萬別犯!



技專校院招生委員會聯合會



### NG情況1 ATM轉帳誤會篇



1

請檢視收據  
若出現4508錯誤代號  
代表金融卡未開通  
非約定轉帳功能

錯！還沒繳費成功！  
啊～  
捶心肝啊！

聯合會網頁  
可查繳費狀態

提醒：轉帳2小時後即可查詢哦！

2

### NG情況2 備審資料最後一刻篇

終於做好了！  
剩10分鐘！  
現在上傳應該  
來得及吧？



3

網路塞車…  
登不進去…

精心製作的備審資料  
無處上傳

啊啊啊～  
捶心肝啊！

4

上傳截止  
115/6/12(五)  
21:00  
系統準時關閉

歷年曾有考生反映，  
最後一天晚上7點後，  
網路容易塞車。

5

好不容易通過  
甄選入學第一階段  
千萬別發生這種  
NG情況。

不要讓自己成為『捶心肝』的主角！

6



**CYUT** 朝陽科技大學  
CHAORYANG UNIVERSITY  
OF TECHNOLOGY

# 甄選重要日程再次提醒



朝陽科技大學招生服務中心



本校第二階段報名：115/6/5(五)10:00 ~ 6/12(五)21:00止。(系統每日21:00關閉)  
(含學習歷程備審資料上傳或勾選)

本校第二階段繳費：115/6/5(五)10:00 ~ 6/12(五)24:00止。(24小時開放)

朝陽科技大學  
CYUT  
CHAOYANG UNIVERSITY  
OF TECHNOLOGY

甄選入學  
115學年度

第二階段報名及繳費日期

報名時間 含學習歷程備審資料上傳(或勾選)  
6/5 (五) 10:00 - 6/12 (五) 21:00止

繳費時間  
6/5 (五) 10:00 - 6/12 (五) 24:00止

your dream will come true

甄選入學  
115學年度

朝陽科技大學  
我的第一志願

歡迎您的加入





### 朝陽科技大學115學年度重要日程

6/5(五)-6/12(五)	第二階段報名及繳費 (6/12(五)21:00報名截止, 6/12(五)24:00繳費截止)
6/17(三)	上午10:00 網頁公告面試報到時間
6/20(六)-6/21(日)	第二階段指定項目面試及術科實作
6/24(三)	開放查詢成績
6/30(二)	公告甄選正(備)取名單
7/8(三)-7/10(五)	登記就讀志願序
7/14(二)	讀志願序統一分發放榜
7/14(二)-7/20(一)	錄取生向本校網路報到



### 甄選入學

115學年度

#### 面試貼心服務

- ▲ 地點指引
- 🧳 行李寄放
- 🚗 代叫計程車
- 📶 免費WiFi ▶ cyut-visitor
- 🚌 免費接駁車
- 💰 補助面試交通住宿費





學院	系組	面試日期
管理學院	財務金融系	6/21(日)
	企業管理系	6/21(日)
	保險金融管理系	6/21(日)
	會計系	免面試
	休閒事業管理系	6/21(日)
	行銷與流通管理系	6/21(日)
	銀髮產業管理系	免面試
理工學院	營建工程系	6/20(六)
	工業工程與管理系	6/20(六)
	應用化學系	6/20(六)
	環境工程與管理系	免面試
設計學院	建築系建築組	6/20(六)
	建築系室內設計組	6/20(六)
	工業設計系	6/20(六)
	視覺傳達設計系	6/20(六)
	景觀及都市設計系	6/20(六)

學院	系組	面試日期
人文學院	傳播藝術系	6/21(日)
	應用英語系	6/21(日)
	幼兒保育系	6/21(日)
	社會工作系	免面試
資訊學院	資訊管理系資訊管理組	6/20(六)
	資訊管理系資訊管理組(資安人才)	6/20(六)
	資訊管理系數位多媒體組	6/20(六)
	資訊工程系資電工程組	6/20(六)
	資訊工程系資電工程組(資安人才)	6/20(六)
	資訊工程系人工智慧組	6/20(六)
	資訊工程系人工智慧組(資安人才)	6/20(六)
	資訊與通訊系	6/20(六)
資訊與通訊系(資安人才)	6/20(六)	
航空學院	航空機械系	6/21(日)
	飛行與民航人員技術系	6/21(日)
	航空運務系	6/20(六)



朝陽科技大學  
CYUT  
CHAOYANG UNIVERSITY  
OF TECHNOLOGY

# 甄選入學

115學年度

## 面試即將登場

祝各位考生 **金榜題名!**



your dream will come true

# 甄選入學

115學年度

# 朝陽科技大學 我的第一志願

歡迎  
您的加入

